



Finanțat de  
Uniunea Europeană



Cod SMIS: 321474

Titlu Proiect: Sprijin pentru functionarea GAL - Baia Mare in implementarea SDL 2023

Apel: PIDS/270/PIDS\_P1/OP4/ESO4.11/PIDS\_A10 - Sprijin pentru functionarea Grupurilor de actiune locala, managementul Strategiilor de Dezvoltare Locala și evaluarea impactului in comunitate - Regiuni mai putin dezvoltate

Program: Program Incluziune și Demnitate Socială

Autoritate AM/OI: OI\_PIDS\_Organismul Intermediar Regional pentru Programe Europene Capital Uman - Regiunea Nord-Vest

# GHIDUL SOLICITANTULUI CONDIȚII SPECIFICE

de accesare a fondurilor în cadrul apelurilor de fișe de proiecte

## **aferente intervențiilor FSE+**

lansate de

Asociația „Grupul de Acțiune Locală” Baia Mare

în cadrul SDL

etapa a III-a a mecanismului DLRC

**Creșterea calității vieții pentru persoanele vârstnice din  
cartierul Ferneziu (teritoriul SDL)**

Program: “Programul Incluziune și Demnitate Socială 2021 – 2027”

Prioritate: P01. Dezvoltarea locală plasată sub responsabilitatea comunității



Finanțat de  
Uniunea Europeană



Cod SMIS: 321474

Titlu Proiect: Sprijin pentru functionarea GAL - Baia Mare in implementarea SDL 2023

Apel: PIDS/270/PIDS\_P1/OP4/ESO4.11/PIDS\_A10 - Sprijin pentru functionarea Grupurilor de actiune locala, managementul Strategiilor de Dezvoltare Locala și evaluarea impactului in comunitate - Regiuni mai putin dezvoltate

Program: Program Incluziune și Demnitate Socială

Autoritate AM/OI: OI\_PIDS\_Organismul Intermediar Regional pentru Programe Europene Capital Uman - Regiunea Nord-Vest

## Cuprins

<b>Cuprins</b> .....	2
<b>1. Informații generale</b> .....	5
<b>1.1 Introducere</b> .....	5
<b>1.2 Abrevieri</b> .....	6
<b>1.3 Glosar</b> .....	8
<b>2 Elemente de context</b> .....	9
<b>2.2 Informații generale despre program</b> .....	9
<b>2.3 Prioritatea / Fond / Obiectiv de politică / Obiectiv specific</b> .....	13
<b>2.4 Reglementări europene și naționale, cadru strategic, documente programatice aplicabile</b> .....	14
<b>3 Aspecte specifice apelului de fișe de proiecte</b> .....	16
<b>3.1 Tipul de apel</b> .....	16
<b>3.2 Forma de sprijin</b> .....	16
<b>3.3 Bugetul alocat apelului de fișe de proiecte</b> .....	16
<b>3.4 Rata de cofinanțare</b> .....	17
<b>3.5 Zona geografică vizată de apelul de fișe de proiecte</b> .....	17
<b>3.6 Acțiuni sprijinite în cadrul apelului de fișe de proiecte și grupurile țintă aferente</b> .....	18
<b>3.7 Grup țintă</b> .....	19
<b>3.8 Indicatori</b> .....	23
3.8.1 Indicatori de realizare – ținte minime .....	23
3.8.2 Indicatori de rezultat – ținte minime .....	23
<b>3.9 Rezultate așteptate</b> .....	23
<b>3.10 Operațiuni de importanță strategică</b> .....	23
<b>3.11 Investiții teritoriale integrate</b> .....	23
<b>3.12 Dezvoltare Locală plasată sub Responsabilitatea Comunității</b> .....	24



Cod SMIS: 321474

Titlu Proiect: Sprijin pentru functionarea GAL - Baia Mare in implementarea SDL 2023

Apel: PIDS/270/PIDS\_P1/OP4/ESO4.11/PIDS\_A10 - Sprijin pentru functionarea Grupurilor de actiune locala, managementul Strategiilor de Dezvoltare Locala și evaluarea impactului in comunitate - Regiuni mai putin dezvoltate

Program: Program Incluziune și Demnitate Socială

Autoritate AM/OI: OI\_PIDS\_Organismul Intermediar Regional pentru Programe Europene Capital Uman - Regiunea Nord-Vest

<b>3.13</b>	<b>Reguli privind ajutorul de stat</b>	24
<b>3.14</b>	<b>Reguli privind instrumentele financiare</b>	24
<b>3.15</b>	<b>Acțiuni interregionale, transfrontaliere și transnaționale</b>	24
<b>3.16</b>	<b>Principii orizontale</b>	24
<b>3.17</b>	<b>Aspecte de mediu. Aplicarea principiului DNSH. Imunizarea la schimbările climatice</b>	25
<b>3.18</b>	<b>Caracterul durabil al proiectului</b>	25
<b>3.19</b>	<b>Acțiuni menite să garanteze egalitatea de șanse, de gen, incluziunea și nediscriminarea</b>	26
<b>3.20</b>	<b>Teme secundare</b>	26
<b>3.21</b>	<b>Informarea și vizibilitatea sprijinului din fonduri</b>	28
<b>4</b>	<b>Informații administrative despre apelul de fișe de proiecte</b>	28
<b>4.1</b>	<b>Data deschiderii apelului de fișe de proiecte</b>	29
<b>4.2</b>	<b>Data și ora închiderii apelului de fișe de proiecte</b>	29
<b>4.3</b>	<b>Modalitatea de depunere a fișelor de proiecte</b>	29
<b>5</b>	<b>Condiții de eligibilitate</b>	29
<b>5.1</b>	<b>Eligibilitatea solicitanților și partenerilor</b>	29
5.1.1	Cerințe privind eligibilitatea solicitanților și partenerilor	29
5.1.2	Categorii de solicitanți eligibili	30
5.1.3	Categorii de parteneri eligibili	30
5.1.4	Reguli și cerințe privind parteneriatul	31
<b>5.2</b>	<b>Eligibilitatea activităților</b>	32
5.2.1	Cerințe generale privind eligibilitatea activităților	32
5.2.2	Activități eligibile	33
5.2.3	Activitatea de bază	35
5.2.4	Activități neeligibile	35
<b>5.3</b>	<b>Eligibilitatea cheltuielilor</b>	35
5.3.1	Baza legală pentru stabilirea eligibilității cheltuielilor	35
5.3.2	Categorii și plafoane de cheltuieli eligibile	36



Cod SMIS: 321474

Titlu Proiect: Sprijin pentru functionarea GAL - Baia Mare in implementarea SDL 2023

Apel: PIDS/270/PIDS\_P1/OP4/ESO4.11/PIDS\_A10 - Sprijin pentru functionarea Grupurilor de actiune locala, managementul Strategiilor de Dezvoltare Locala și evaluarea impactului in comunitate - Regiuni mai putin dezvoltate

Program: Program Incluziune și Demnitate Socială

Autoritate AM/OI: OI\_PIDS\_Organismul Intermediar Regional pentru Programe Europene Capital Uman - Regiunea Nord-Vest

5.3.3	Categoriile de cheltuieli neeligibile .....	43
5.3.4	Opțiuni de costuri simplificate. Costuri directe și costuri indirecte .....	44
5.3.5	Opțiuni de costuri simplificate. Costuri unitare, sume forfetare, rate forfetare ...	46
5.3.6	Finanțare nelegată de costuri .....	49
5.4	<b>Valoarea minimă și maximă eligibilă / nerambursabilă a unui proiect .....</b>	<b>49</b>
5.5	<b>Cuantumul cofinanțării acordate .....</b>	<b>50</b>
5.6	<b>Durata proiectului .....</b>	<b>50</b>
5.7	<b>Alte cerințe de eligibilitate a proiectului .....</b>	<b>50</b>
6	<b>Indicatori de etapă.....</b>	<b>50</b>
7	<b>Completarea și depunerea fișelor de proiecte.....</b>	<b>51</b>
7.1	Completarea formularului fișei de proiect.....	51
7.2	Limba utilizată în completarea fișei de proiect .....	52
7.3	Metodologia de justificare și detaliere a bugetului fișei de proiect.....	52
7.4	Anexe și documente obligatorii la depunerea fișei de proiect .....	52
7.5	Documente obligatorii la momentul contractării.....	53
8	<b>Procesul de evaluare și selecție a fișelor de proiect .....</b>	<b>55</b>
8.1	Principalele etape ale procesului de evaluare, selecție și contractare.....	61
8.2	Încărcarea Cererilor de finanțare în sistemul MySMIS2021+.....	62
9	<b>Aspecte privind conflictul de interese .....</b>	<b>63</b>
10	<b>Aspecte privind prelucrarea datelor cu caracter personal.....</b>	<b>63</b>
11	<b>Aspecte privind monitorizarea tehnică și rapoartele de progres .....</b>	<b>64</b>
12	<b>Modificarea ghidului solicitantului .....</b>	<b>65</b>
	<b>Anexe.....</b>	<b>66</b>



Finanțat de  
Uniunea Europeană



Cod SMIS: 321474

Titlu Proiect: Sprijin pentru functionarea GAL - Baia Mare in implementarea SDL 2023

Apel: PIDS/270/PIDS\_P1/OP4/ESO4.11/PIDS\_A10 - Sprijin pentru functionarea Grupurilor de actiune locala, managementul Strategiilor de Dezvoltare Locala și evaluarea impactului in comunitate - Regiuni mai putin dezvoltate

Program: Program Incluziune și Demnitate Socială

Autoritate AM/OI: OI\_PIDS\_Organismul Intermediar Regional pentru Programe Europene Capital Uman - Regiunea Nord-Vest

## 1. Informații generale

### 1.1 Introducere

Acest document cuprinde informații și reguli specifice aplicabile prezentului apel de fișe de proiecte lansat de Asociația „Grupul de Acțiune Locală” Baia Mare și finanțate prin Programul Incluziune și Demnitate Socială 2021-2027, prin intermediul instrumentului Dezvoltare Locală plasată sub Responsabilitatea Comunității (DLRC), în conformitate cu Strategia de Dezvoltare Locală a Municipiului Baia Mare (2023), aprobată.

Acest document este elaborat de către Asociația „Grupul de Acțiune Locală” Baia Mare, în acord cu următoarele documente de referință:

- Programul Incluziune și Demnitate Socială 2021–2027
- Documentul ”Orientări pentru Grupurile de Acțiune Locală în vederea implementării Strategiilor de Dezvoltare Locală la nivelul orașelor și municipiilor cu peste 20.000 locuitori în cadrul mecanismului „Dezvoltare Locală plasată sub Responsabilitatea Comunității” Etapa a III – a”
- Ghidul Solicitantului Condiții Specifice pentru introducerea în MySMIS2021+ a fișelor de proiecte selectate de Grupurile de Acțiune Locală – etapa a III-a a mecanismului DLRC
- Ghidul Solicitantului – Condiții Generale pentru Programul Incluziune și Demnitate Socială 2021-2027
- Strategia de Dezvoltare Locală a Municipiului Baia Mare 2023, elaborată de Asociația „Grupul de Acțiune Locală” Baia Mare și aprobată de AMPoIDS (denumită în continuare SDL)

Acest ghid se adresează beneficiarilor eligibili în cadrul Priorității P01. Dezvoltarea locală plasată sub responsabilitatea comunității, pentru FIȘELE DE PROIECT aferente intervenției FSE+ în creșterea calității vieții pentru persoanele vârstnice din cartierul Ferneziu (teritoriul SDL).

Prezentul ghid stabilește regulile privind pregătirea, întocmirea, depunerea, selecția, aprobarea și implementarea fișelor de proiect FSE+. Totodată, acesta include lista indicativă a tipurilor de investiții eligibile pentru finanțare nerambursabilă, documentele, avizele și acordurile necesare, modelul Fișei de proiect FSE+ și al anexelor aferente, precum și alte informații relevante pentru completarea și depunerea corectă a documentației. Înainte de inițierea procesului de completare a fișei de proiect, se recomandă parcurgerea integrală a prezentului ghid, precum și a tuturor prevederilor cuprinse în Ghidurile specifice menționate anterior.



Finanțat de  
Uniunea Europeană



Cod SMIS: 321474

Titlu Proiect: Sprijin pentru functionarea GAL - Baia Mare in implementarea SDL 2023

Apel: PIDS/270/PIDS\_P1/OP4/ESO4.11/PIDS\_A10 - Sprijin pentru functionarea Grupurilor de actiune locala, managementul Strategiilor de Dezvoltare Locala și evaluarea impactului în comunitate - Regiuni mai puțin dezvoltate

Program: Program Incluziune și Demnitate Socială

Autoritate AM/OI: OI\_PIDS\_Organismul Intermediar Regional pentru Programe Europene Capital Uman - Regiunea Nord-Vest

Prezentul document are rolul de a ghida elaborarea fișelor de proiect FSE+ ce vor fi depuse în cadrul apelului lansat de Asociația „Grupul de Acțiune Locală” Baia Mare, aferent Strategiei de Dezvoltare Locală a Municipiului Baia Mare (2023). Fișele de proiect FSE+ selectate la nivelul Asociației „Grupul de Acțiune Locală” Baia Mare, de către Comisia de evaluare și selecție, cu implicarea Organismului Intermediar Regional, vor fi ulterior dezvoltate în proiecte mature și introduse în sistemul MySMIS2021+, în conformitate cu Ghidul Solicitantului – Condiții Specifice pentru introducerea în MySMIS2021+ a fișelor de proiecte selectate de Grupurile de Acțiune Locală – etapa a III-a a mecanismului DLRC.

Menționăm faptul că, prezentul Ghid precum și documentele anexate, pot suferi rectificări generate de modificări legislative naționale și comunitare sau procedurale. Ca urmare, până la data limită de depunere a fișelor de proiect, vă recomandăm să consultați periodic pagina de internet a Asociației „Grupul de Acțiune Locală” Baia Mare, [www.galbm.ro](http://www.galbm.ro), pentru a urmări eventualele modificări ale condițiilor generale și/sau specifice, precum și alte comunicări/clarificări cu privire la accesarea fondurilor disponibile.

## 1.2 Abrevieri

Abreviere	Semnificație
AM / AM PoIDS	Autoritatea de Management / Autoritatea de Management pentru Programul Incluziune și Demnitate Socială (PoIDS)
AROPE	Rata riscului de sărăcie sau excluziune socială
BS	Buget de stat
CE	Comisia Europeană
DLRC	Dezvoltarea Locală plasată sub Responsabilitatea Comunității
FEADR	Fondul European de Dezvoltare Agricolă Rurală
FEDR	Fondul European de Dezvoltare Regională



Finanțat de  
Uniunea Europeană



Cod SMIS: 321474

Titlu Proiect: Sprijin pentru functionarea GAL - Baia Mare in implementarea SDL 2023

Apel: PIDS/270/PIDS\_P1/OP4/ESO4.11/PIDS\_A10 - Sprijin pentru functionarea Grupurilor de actiune locala, managementul Strategiilor de Dezvoltare Locala și evaluarea impactului in comunitate - Regiuni mai puțin dezvoltate

Program: Program Incluziune și Demnitate Socială

Autoritate AM/OI: OI\_PIDS\_Organismul Intermediar Regional pentru Programe Europene Capital Uman - Regiunea Nord-Vest

FESI 2021-2027	Fonduri Europene Structurale și de Investiții 2021-2027
FSE	Fondul Social European
FSE+	Fondul Social European Plus
GAL	Grup de Acțiune Locală
ITI	Investiții Teritoriale Integrate
MIPE	Ministerul Investițiilor și Proiectelor Europene
MMSS	Ministerul Muncii și Solidarității Sociale
MySMIS2021/SMIS2021+	Sistem de schimb electronic de date care permite schimbul de informații între solicitanți, potențiali solicitanți, beneficiari și autoritățile responsabile de programe și care acoperă întregul ciclu de viață al unui proiect finanțat. Aplicația electronică MySMIS2021/SMIS2021+ se încadrează în categoria mijloacelor ce asigură transmiterea de texte/ documente și confirmarea primirii acestora.
OI	Organism Intermediar
OS	Obiectiv Specific
P	Prioritate
PTE	Proiectul tehnic de execuție
PoIDS	Programul Incluziune și Demnitate Socială



Cod SMIS: 321474

Titlu Proiect: Sprijin pentru functionarea GAL - Baia Mare in implementarea SDL 2023

Apel: PIDS/270/PIDS\_P1/OP4/ESO4.11/PIDS\_A10 - Sprijin pentru functionarea Grupurilor de actiune locala, managementul Strategiilor de Dezvoltare Locala și evaluarea impactului in comunitate - Regiuni mai puțin dezvoltate

Program: Program Incluziune și Demnitate Socială

Autoritate AM/OI: OI\_PIDS\_Organismul Intermediar Regional pentru Programe Europene Capital Uman - Regiunea Nord-Vest

SDL	Strategie de Dezvoltare Locală
ZUM	Zonă Urbană Marginalizată

### 1.3 Glosar

Apel de proiecte	Invitație publică adresată de către autoritatea de management categoriilor de solicitanți eligibili stabiliți prin Ghidul Solicitantului, în vederea transmiterii cererilor de finanțare, în cadrul uneia sau mai multor priorități din cadrul Programului.
Cerere de finanțare	Document standardizat, disponibil în sistemul informatic MySMIS2021/SMIS2021+, prin care este solicitat sprijin financiar în cadrul oricăruia dintre programele cofinanțate din Fondul social european Plus în perioada de programare 2021-2027, în condițiile aplicabile apelului de proiecte în care se solicită finanțare, pentru acoperirea totală sau parțială a costurilor de realizare ale unui proiect și este însoțit de anexe și documentele specificate în Ghidul Solicitantului aplicabil fiecărui apel de proiecte; în cadrul cererii de finanțare este prezentat detaliat proiectul, este argumentată necesitatea lui, sunt prezentate avantajele sale, planul de activități, planul de achiziții, bugetul proiectului, indicatorii de realizare și de rezultat, precum și orice alte elemente necesare, prevăzute în Ghidul Solicitantului și care sunt cuprinse în sistemul informatic MySMIS2021/SMIS2021+
Ape de fișe de proiecte	Invitație publică adresată de către Grupul de Acțiune Locală categoriilor de solicitanți eligibili stabiliți prin Ghidul Solicitantului, în vederea transmiterii fișelor de proiecte în conformitate cu Strategia de Dezvoltare Locală.
Data lansare apel de proiecte	Data de la care solicitanții pot depune cereri de finanțare în cadrul apelului de proiecte deschis în sistemul informatic MySMIS2021/SMIS2021+ de către autoritatea de management/organismul intermediar, după caz;



Cod SMIS: 321474

Titlu Proiect: Sprijin pentru functionarea GAL - Baia Mare in implementarea SDL 2023

Apel: PIDS/270/PIDS\_P1/OP4/ESO4.11/PIDS\_A10 - Sprijin pentru functionarea Grupurilor de actiune locala, managementul Strategiilor de Dezvoltare Locala și evaluarea impactului in comunitate - Regiuni mai putin dezvoltate

Program: Program Incluziune și Demnitate Socială

Autoritate AM/OI: OI\_PIDS\_Organismul Intermediar Regional pentru Programe Europene Capital Uman - Regiunea Nord-Vest

Data lansare apel de fișe de proiecte	Data de la care solicitanții pot transmite fișe de proiecte către Grupul de Acțiune Locală
Programul Incluziune și Demnitate Socială (PoIDS)	Programul Incluziune și Demnitate Socială 2021-2027, document aprobat de Comisia Europeană în data de 14.12.2022, elaborat de România, care conține o strategie de dezvoltare și un set de 11 priorități, pentru a fi implementate cu ajutorul Fondului Social European Plus (FSE+) și al Fondului European de Dezvoltare Regională (FEDR)
Regulamentul dispoziții comune sau RDC	Regulamentul (UE) 2021/1060 al Parlamentului European și al Consiliului din 24 iunie 2021 de stabilire a dispozițiilor comune privind Fondul european de dezvoltare regională, Fondul social european Plus, Fondul de coeziune, Fondul pentru o tranziție justă și Fondul european pentru afaceri maritime, pescuit și acvacultură și de stabilire a normelor financiare aplicabile acestor fonduri, precum și Fondului pentru azil, migrație și integrare, Fondului pentru securitate internă și Instrumentului de sprijin financiar pentru managementul frontierelor și politica de vize
Grup vulnerabil	Grupul vulnerabil desemnează persoane sau familii care sunt în risc de a- și pierde capacitatea de satisfacere a nevoilor zilnice de trai din cauza unor situații de boală, dizabilitate, sărăcie, dependență de droguri sau de alcool ori a altor situații care conduc la vulnerabilitate economică și socială –Legea 292/2011 asistentei sociale
Grup de Acțiune Locală	Structură asociativă cu personalitate juridică constituită în conformitate cu prevederile art. 33 din Regulamentul (UE) 2021/1060

## 2 Elemente de context

### 2.2 Informații generale despre program

Programul Incluziune și Demnitate Socială (PoIDS) vine cu un ansamblu de măsuri integrate prin care sprijină aplicarea strategiilor naționale și locale pentru a contribui în mod direct la susținerea procesului de reducere a fenomenului sărăciei și la susținerea grupurilor vulnerabile



Finanțat de  
Uniunea Europeană



Cod SMIS: 321474

Titlu Proiect: Sprijin pentru functionarea GAL - Baia Mare in implementarea SDL 2023

Apel: PIDS/270/PIDS\_P1/OP4/ESO4.11/PIDS\_A10 - Sprijin pentru functionarea Grupurilor de actiune locala, managementul Strategiilor de Dezvoltare Locala și evaluarea impactului în comunitate - Regiuni mai puțin dezvoltate

Program: Program Incluziune și Demnitate Socială

Autoritate AM/OI: OI\_PIDS\_Organismul Intermediar Regional pentru Programe Europene Capital Uman - Regiunea Nord-Vest

În vederea depășirii situației de excludere socială, în linie cu principiile Pilonului european privind drepturile sociale, contribuind astfel la atingerea țintelor pe care România și le-a asumat pentru 2030, ce vor fi monitorizate în cadrul Semestrului European, ocuparea forței de muncă de 74,7% și reducerea sărăciei cu 2.532 (reducere AROPE, mii persoane).

Pentru a dezvolta și consolida serviciile personalizate integrate, în special în zonele marginalizate, programul finanțează, prin Prioritatea 1, Strategiile de Dezvoltare Locală plasate sub Responsabilitatea Comunității – mediul urban. Această prioritate vine în sprijinul comunităților care se confruntă cu provocări locale specifice și susține servicii integrate pentru incluziunea copiilor și menținerea acestora în educație, sprijin pentru vârstnici în situație de vulnerabilitate, pentru persoane de etnie romă în situații de vulnerabilitate și servicii pentru o mai bună incluziune a beneficiarilor de locuințe sociale.

În acest context, prin Prioritatea 1, PoIDS finanțează implementarea mecanismului Dezvoltare Locală plasată sub Responsabilitatea Comunității (DLRC) în mediul urban, ca instrument de dezvoltare teritorială destinat zonelor marginalizate.

DLRC este un instrument propus de Comisia Europeană începând cu perioada 2014–2020 și continuat în perioada 2021–2027, având ca scop combaterea sărăciei și excluziunii sociale prin implicarea directă a comunităților în planificarea și implementarea dezvoltării locale, prin constituirea de parteneriate locale și elaborarea și aplicarea unor Strategii de Dezvoltare Locală (SDL).

Din punctul de vedere al implementării mecanismului de finanțare „Dezvoltarea locală plasată sub responsabilitatea comunității” sunt avute în vedere următoarele etape de implementare:

#### **Etapa I Elaborarea Strategiei de Dezvoltare Locală:**

Autoritatea de management pentru Programul Incluziune și Demnitate Socială (AM PIDS) lansează apelul de proiecte pentru finanțarea procesului de elaborare a Strategiilor de Dezvoltare Locală (SDL) în conformitate cu prevederile art. 34 alin (1) litera a) din Regulamentul UE nr. 1060/2021 – **etapă finalizată**

Grupurile de Acțiune Locală, care beneficiază sau nu de sprijin pregătit pentru elaborarea SDL, elaborează Strategiile de Dezvoltare Locală – etapă finalizată odată cu depunerea Strategiilor de Dezvoltare Locală la Autoritatea de Management pentru Programul Incluziune și Demnitate Socială (27 noiembrie 2023) în conformitate cu GHIDUL SPECIFIC privind depunerea și selecția Strategiilor de Dezvoltare Locală Etapa a II-a a mecanismului DLRC aprobat prin Ordinul ministrului investițiilor și proiectelor europene nr. 4051/25



Cod SMIS: 321474

Titlu Proiect: Sprijin pentru functionarea GAL - Baia Mare in implementarea SDL 2023

Apel: PIDS/270/PIDS\_P1/OP4/ESO4.11/PIDS\_A10 - Sprijin pentru functionarea Grupurilor de actiune locala, managementul Strategiilor de Dezvoltare Locala și evaluarea impactului in comunitate - Regiuni mai putin dezvoltate

Program: Program Incluziune și Demnitate Socială

Autoritate AM/OI: OI\_PIDS\_Organismul Intermediar Regional pentru Programe Europene Capital Uman - Regiunea Nord-Vest

octombrie 2023)

### **Etapa II Selectarea Strategiilor de Dezvoltare Locală:**

AM PIDS selectează la finanțare Strategiile de Dezvoltare Locală în conformitate cu prevederile art. 32 alin (2)-(4) din Regulamentul UE nr. 1060/2021 – **etapă finalizată** prin publicarea în data de 19 februarie 2024 a rezultatelor finale privind procesul de selecție a SDL urilor, Strategia de dezvoltare Locală Baia Mare 2023 – fiind selectată ca eligibilă pentru finanțare;

### **Etapa III Implementarea Strategiilor de Dezvoltare Locală:**

AM PIDS lansează apelul de proiecte ce vizează finanțarea procesului de gestionare, monitorizare și evaluare a strategiilor selectate spre finanțare în conformitate cu prevederile art. 34 alin (1) litera c) din Regulamentul UE nr. 1060/2021 – **etapă finalizată** – apel lansat în data de 08 martie 2024 cu perioadă de depunere până în data de 26 aprilie 2024.

Asociația „Grupul de Acțiune Locală” Baia Mare elaborează Ghidul solicitantului prin care sunt definite toate elementele necesare pentru potențialii solicitanți în vederea depunerii Fișelor de proiect – **etapă finalizată**

a) Grupurile de Acțiune Locală elaborează proceduri și criterii de selecție nediscriminatorii și transparente de selectare a operațiunilor – **etapă finalizată**

b) Grupurile de Acțiune Locală publică cererile de propuneri, selectează fișele de proiect și transmit propunerile către AM PIDS în vederea verificării. Totodată monitorizează progresele înregistrate în direcția atingerii obiectivelor strategiei – **etapă în derulare**

c) AM PIDS lansează apelul de proiecte în vederea finanțării operațiunilor selectate de către GAL-uri – etapă previzionată pentru semestru II al anului 2025.

Operațiunile selectate de GAL Baia Mare se vor implementa în gestiunea organismelor intermediare responsabile stabilite de către AMPoIDS.

La nivelul Municipiului Baia Mare, mecanismul DLRC se adresează, ca teritoriu SDL, Cartierului Ferneziu și este gestionat de comunitate prin intermediul Asociației „Grupul de Acțiune Locală” Baia Mare (GAL Baia Mare), formată din reprezentanți ai sectorului public și



Finanțat de  
Uniunea Europeană



Cod SMIS: 321474

Titlu Proiect: Sprijin pentru functionarea GAL - Baia Mare in implementarea SDL 2023

Apel: PIDS/270/PIDS\_P1/OP4/ESO4.11/PIDS\_A10 - Sprijin pentru functionarea Grupurilor de actiune locala, managementul Strategiilor de Dezvoltare Locala și evaluarea impactului in comunitate - Regiuni mai puțin dezvoltate

Program: Program Incluziune și Demnitate Socială

Autoritate AM/OI: OI\_PIDS\_Organismul Intermediar Regional pentru Programe Europene Capital Uman - Regiunea Nord-Vest

privat, precum și ai comunităților, atât ai celor marginalizate, cât și ai celor nemarginalizate, care promovează interesele socio-economice locale.

Acțiunile care vizează populația romă în cadrul mecanismului DLRC au fost fundamentate pe o analiză a nevoilor la nivel local realizată de GAL Baia Mare și reflectă accentul pus pe principalele grupuri vulnerabile (persoane în vârstă, copii, romi), precum și pe principalele dimensiuni ale desegregării (teritoriale și educaționale).

**Obiectivul general al SDL - Strategiei de Dezvoltare Locală a Municipiului Baia Mare (2023)** - este reducerea numărului de persoane aflate în risc de sărăcie sau excluziune socială în ZUM, alături de îmbunătățirea calității vieții, creșterea coeziunii sociale, îmbunătățirea mediului de viață și creșterea economică în teritoriul SDL.

#### Obiectivele specifice ale SDL:

- 1. Îmbunătățirea infrastructurii educaționale prin modernizarea, echiparea și reabilitarea sălilor de clasă din unitățile de învățământ existente în cartierul Ferneziu*  
Sector de intervenție: Infrastructură
- 2. Crearea, în urma unui proces participativ a unui Hub urban pentru locuitorii și antreprenorii locali*  
Sector de intervenție: Spații Publice Urbane
- 3. Crearea unor spații publice interioare și exterioare pentru socializare, animarea comunității și dezvoltarea sentimentului de apartenență locală*  
Sector de intervenție: Spații Publice Urbane
- 4. Îmbunătățirea calității locuirii în cartierul Ferneziu prin reabilitarea, modernizarea și echiparea locuințelor sociale*  
Sector de intervenție: Locuire
- 5. Stimularea antreprenoriatului prin crearea unui ecosistem economic local bazat pe produse și servicii furnizate la nivelul comunității*  
Sector de intervenție: Ocupare
- 6. Reducerea abandonului școlar prin furnizarea de servicii socio-educative în cartierul Ferneziu*  
Sector de intervenție: Educație
- 7. Îmbunătățirea calității vieții prin furnizarea de servicii integrate*  
Sector de intervenție: Acces la servicii



Cod SMIS: 321474

Titlu Proiect: Sprijin pentru functionarea GAL - Baia Mare in implementarea SDL 2023

Apel: PIDS/270/PIDS\_P1/OP4/ESO4.11/PIDS\_A10 - Sprijin pentru functionarea Grupurilor de actiune locala, managementul Strategiilor de Dezvoltare Locala și evaluarea impactului in comunitate - Regiuni mai putin dezvoltate

Program: Program Incluziune și Demnitate Socială

Autoritate AM/OI: OI\_PIDS\_Organismul Intermediar Regional pentru Programe Europene Capital Uman - Regiunea Nord-Vest

8. *Stimularea îmbătrânirii active și creșterea calității vieții persoanelor vârstnice*  
Sector de intervenție: Comunitate
9. *Stimularea abordărilor participative în dezvoltarea locală*  
Sector de intervenție: Comunitate
10. *Dezvoltarea unui branding local și a unei identități teritoriale co-create în parteneriat cu membrii comunității, promovată în cadrul proiectelor aferente SDL*  
Sector de intervenție: Imagine publică

### 2.3 Prioritatea / Fond / Obiectiv de politică / Obiectiv specific

În vederea reducerii riscului de sărăcie și excluziune socială a persoanelor din comunitățile urbane marginalizate, în funcție de nevoile identificate la nivel de comunități Cartierului Ferneziu, fișele de proiecte FSE+ care urmează a fi depuse în cadrul acestui apel, trebuie să se încadreze în:

- ✓ **Strategia de Dezvoltare Locală Baia Mare 2023, a GAL Baia Mare**
- ❖ **Obiectiv specific: OS8. Stimularea îmbătrânirii active și creșterea calității vieții persoanelor vârstnice**
  - **Măsura:** Stimularea îmbătrânirii active și furnizarea de servicii sociale persoanelor vârstnice
    - **Intervenția:** Creșterea calității vieții pentru persoanele vârstnice din cartierul Ferneziu (teritoriul SDL)

**ATENȚIE!** Intervenția/măsura evidențiată contribuie și la atingerea următorului obiectiv:

- ❖ **Obiectiv specific : 10. Dezvoltarea unui branding local și a unei identități teritoriale co-create în parteneriat cu membrii comunității, promovată în cadrul proiectelor aferente SDL**
- ✓ **Programul Incluziune și Demnitate Socială**
  - **Prioritate: P01 „Dezvoltarea locală plasată sub responsabilitatea comunității“**



Finanțat de  
Uniunea Europeană



Cod SMIS: 321474

Titlu Proiect: Sprijin pentru functionarea GAL - Baia Mare in implementarea SDL 2023

Apel: PIDS/270/PIDS\_P1/OP4/ESO4.11/PIDS\_A10 - Sprijin pentru functionarea Grupurilor de actiune locala, managementul Strategiilor de Dezvoltare Locala și evaluarea impactului in comunitate - Regiuni mai putin dezvoltate

Program: Program Incluziune și Demnitate Socială

Autoritate AM/OI: OI\_PIDS\_Organismul Intermediar Regional pentru Programe Europene Capital Uman - Regiunea Nord-Vest

**Obiectiv specific: ESO4.10. Promovarea integrării socioeconomice a comunităților marginalizate, cum ar fi romii (FSE+), Acțiunea 1.4**

**Obiectiv specific: ESO4.11. Lărgirea accesului egal și în timp util la servicii de calitate, sustenabile și la prețuri accesibile, inclusiv servicii care promovează accesul la locuințe și îngrijire orientată către persoane, inclusiv asistență medicală Modernizarea sistemelor de protecție socială, inclusiv promovarea accesului la protecție socială, acordând o atenție deosebită copiilor și grupurilor defavorizate Îmbunătățirea accesibilității, inclusiv pentru persoanele cu dizabilități, precum și a eficacității și rezilienței sistemelor de sănătate și a serviciilor de îngrijire pe termen lung (FSE+), Acțiunea 1.5**

## **2.4 Reglementări europene și naționale, cadru strategic, documente programatice aplicabile**

- Regulamentul (UE) 2021/1060 al Parlamentului European și al Consiliului din 24 iunie 2021 de stabilire a dispozițiilor comune privind Fondul european de dezvoltare regională, Fondul social european Plus, Fondul de coeziune, Fondul pentru o tranziție justă și Fondul european pentru afaceri maritime, pescuit și acvacultură și de stabilire a normelor financiare aplicabile acestor fonduri, precum și Fondului pentru azil, migrație și integrare, Fondului pentru securitate internă și Instrumentului de sprijin financiar pentru managementul frontierelor și politica de vize, cu modificările și completările ulterioare
- Regulamentul (UE) 2021/1057 al Parlamentului European și al Consiliului din 24 iunie 2021 de instituire a Fondului social european Plus (FSE+) și de abrogare a Regulamentului (UE) nr. 1296/2013, cu modificările ulterioare
- Regulamentul (UE) 2021/1058 al Parlamentului European și al Consiliului din 24 iunie 2021 privind Fondul european de dezvoltare regională și Fondul de coeziune, cu modificările ulterioare
- Regulamentul (UE, Euratom) nr. 2024/2509 al Parlamentului European și al Consiliului din 23 septembrie 2024 privind normele financiare aplicabile bugetului general al Uniunii
- Legea nr. 69/2016 privind achizițiile publice verzi , cu modificările și completările ulterioare
- Ordonanța de urgență a Guvernului nr. 133/2021 privind gestionarea financiară a fondurilor europene pentru perioada de programare 2021-2027 alocate României din



Cod SMIS: 321474

Titlu Proiect: Sprijin pentru functionarea GAL - Baia Mare in implementarea SDL 2023

Apel: PIDS/270/PIDS\_P1/OP4/ESO4.11/PIDS\_A10 - Sprijin pentru functionarea Grupurilor de actiune locala, managementul Strategiilor de Dezvoltare Locala și evaluarea impactului in comunitate - Regiuni mai putin dezvoltate

Program: Program Incluziune și Demnitate Socială

Autoritate AM/OI: OI\_PIDS\_Organismul Intermediar Regional pentru Programe Europene Capital Uman - Regiunea Nord-Vest

Fondul european de dezvoltare regională, Fondul de coeziune, Fondul social european Plus, Fondul pentru o tranziție justă

- Ordonanța de urgență a Guvernului nr. 23/2023 privind instituirea unor măsuri de simplificare și digitalizare pentru gestionarea fondurilor europene aferente Politicii de coeziune 2021-2027, aprobată prin Legea nr. 45/2024, cu modificările și completările ulterioare
- Hotărârea Guvernului nr. 829/2022 pentru aprobarea Normelor metodologice de aplicare a Ordonanței de urgență a Guvernului nr. 133/2021 privind gestionarea financiară a fondurilor europene pentru perioada de programare 2021-2027 alocate României din Fondul european de dezvoltare regională, Fondul de coeziune, Fondul social european Plus, Fondul pentru o tranziție justă
- Hotărârea Guvernului nr. 873/2022 pentru stabilirea cadrului legal privind eligibilitatea cheltuielilor efectuate de beneficiari în cadrul operațiunilor finanțate în perioada de programare 2021-2027 prin Fondul european de dezvoltare regională, Fondul social european Plus, Fondul de coeziune și Fondul pentru o tranziție justă
- Hotărârea Guvernului nr. 907/2016 privind etapele de elaborare și conținutul-cadru al documentațiilor tehnico-economice aferente obiectivelor/proiectelor de investiții finanțate din fonduri publice, cu modificările și completările ulterioare
- Ordinul ministrului investițiilor și proiectelor europene nr. 2041/2023 pentru aprobarea modelului contractului de finanțare prevăzut la art. 14 alin. (2) din Ordonanța de urgență a Guvernului nr. 23/2023 privind instituirea unor măsuri de simplificare și digitalizare pentru gestionarea fondurilor europene aferente Politicii de coeziune 2021-2027, cu modificările și completările ulterioare
- Ordinul ministrului investițiilor și proiectelor europene nr. 1777/2023 privind aprobarea conținutului/modelului/formatului/structurii-cadru pentru documentele prevăzute la art. 4 alin. (1) teza întâi, art. 6 alin. (1) și (3), art. 7 alin. (1) și art. 17 alin. (2) din Ordonanța de urgență a Guvernului nr. 23/2023 privind instituirea unor măsuri de simplificare și digitalizare pentru gestionarea fondurilor europene aferente Politicii de coeziune 2021-2027
- Ordinul presedintelui Agenției Naționale pentru Achiziții Publice nr. 2395/2023 pentru aprobarea criteriilor ecologice aplicabile categoriilor de produse care au impact asupra mediului pe durata întregului ciclu de viață, prevăzute în anexa nr. 2 la Normele metodologice de aplicare a prevederilor referitoare la atribuirea contractului sectorial/acordului-cadru din Legea nr. 99/2016 privind achizițiile sectoriale, aprobate prin Hotărârea Guvernului nr. 394/2016, respectiv în anexa nr. 2 la Normele metodologice de aplicare a prevederilor referitoare la atribuirea contractului de achiziție publică/acordului-cadru din Legea nr. 98/2016 privind achizițiile publice, aprobate prin Hotărârea Guvernului nr. 395/2016



Finanțat de  
Uniunea Europeană



Cod SMIS: 321474

Titlu Proiect: Sprijin pentru functionarea GAL - Baia Mare in implementarea SDL 2023

Apel: PIDS/270/PIDS\_P1/OP4/ESO4.11/PIDS\_A10 - Sprijin pentru functionarea Grupurilor de actiune locala, managementul Strategiilor de Dezvoltare Locala și evaluarea impactului in comunitate - Regiuni mai puțin dezvoltate

Program: Program Incluziune și Demnitate Socială

Autoritate AM/OI: OI\_PIDS\_Organismul Intermediar Regional pentru Programe Europene Capital Uman - Regiunea Nord-Vest

- Strategia națională privind incluziunea socială și reducerea sărăciei pentru perioada 2022-2027
- Analiza-Diagnostic Privind Incluziunea Socială și Situația Grupurilor Vulnerabile în România 2019
- Strategia Națională a Locuirii 2022-2050
- Strategia “Copii protejați, România sigură” 2022-2027
- Strategia națională privind drepturile persoanelor cu dizabilități O Românie echitabilă 2022-2027
- Strategia națională pentru egalitatea de gen 2021-2027
- Programul Incluziune și Demnitate Socială aprobat prin Decizia de punere în aplicare a Comisiei Europene nr. C(2022) 9635 final din 14.12.2022 de aprobare a programului “Incluziune și Demnitate Socială” pentru sprijin din partea Fondului european de dezvoltare regională și Fondului social european Plus în cadrul obiectivului „Investiții pentru ocuparea forței de muncă și creștere economică” din România CCI 2021RO05FFPR001
- Strategia de dezvoltare Locală Baia Mare aferentă cartierului Ferneziu DLRC
- Strategia Smart City a Municipiului Baia Mare
- Strategia Integrată de Dezvoltare Locală a Municipiului Baia Mare

### **3 Aspecte specifice apelului de fișe de proiecte**

#### **3.1 Tipul de apel**

Prezentul apel este un apel competitiv cu termen limită de depunere.

#### **3.2 Forma de sprijin**

Forma de sprijin este grant nerambursabil.

#### **3.3 Bugetul alocat apelului de fișe de proiecte**

Bugetul alocat apelului de fișe de proiecte este de maxim 600.000 euro, respectiv:

- Intervenția FSE+ Creșterea calității vieții pentru persoanele vârstnice din cartierul Ferneziu (teritoriul SDL)



Finanțat de  
Uniunea Europeană



Cod SMIS: 321474

Titlu Proiect: Sprijin pentru functionarea GAL - Baia Mare in implementarea SDL 2023

Apel: PIDS/270/PIDS\_P1/OP4/ESO4.11/PIDS\_A10 - Sprijin pentru functionarea Grupurilor de actiune locala, managementul Strategiilor de Dezvoltare Locala și evaluarea impactului in comunitate - Regiuni mai putin dezvoltate

Program: Program Incluziune și Demnitate Socială

Autoritate AM/OI: OI\_PIDS\_Organismul Intermediar Regional pentru Programe Europene Capital Uman - Regiunea Nord-Vest

## ATENȚIE!!!

Conform documentului de referință "Orientări pentru Grupurile de Acțiune Locală în vederea implementării Strategiilor de Dezvoltare Locală la nivelul orașelor și municipiilor cu peste 20.000 locuitori în cadrul mecanismului „Dezvoltare Locală plasată sub Responsabilitatea Comunității” Etapa a III – a” - **Valoarea minimă eligibilă a unei fișe de proiect este de 201.000 euro iar valoarea maximă eligibilă a unei fișe de proiect nu poate fi mai mare decât valoarea intervenției/intervențiilor vizate de apeluri de propuneri lansat de GAL.**

Cursul de schimb care va fi utilizat pentru stabilirea acestei valori este cursul Inforeuro aferent lunii februarie 2025, respectiv 1 Euro = 4.9758 RON. Bugetul proiectului va fi exprimat doar în lei.

### 3.4 Rata de cofinanțare

Rata de cofinanțare este stabilită la nivelul fiecărui solicitant în conformitate cu tabelul 5 și respectiv 6 din sub-capitolul 2.2 Cofinanțarea proprie a beneficiarului din Ghidul Solicitantului - Condiții Generale PoIDS.

### 3.5 Zona geografică vizată de apelul de fișe de proiecte

Intervențiile se implementează în Cartierul Ferneziu, situat în regiunea Nord-Vest a Municipiului Baia Mare, desemnat și selectat ca teritoriu SDL pentru implementarea mecanismului DLRC, în conformitate cu Strategia de Dezvoltare Locală Baia Mare 2023, aprobată a Asociației „Grupul de Acțiune Locală” Baia Mare.

**Teritoriul SDL** cuprinde toate străzile cartierului Ferneziu din Municipiul Baia Mare: Strada AFINEI, Strada AGRISELOR, Strada THEODOR AMAN, Strada ARENEI, Strada ARINULUI, Strada ARȚARULUI; Strada AVÂNTULUI; Strada BALADEI; Strada BARAJULUI; Strada BERDU; Strada BODI; Strada CAIȘILOR; Strada CARIEREI; Strada CÎMPUL LUI TRAIAN; Strada COLONIA TOPITORILOR; Strada CORBULUI; Strada DOINEI; Strada DORULUI; Strada DRUM NOU; Strada ECOULUI; Strada FERIGII; Strada FRAGILOR; Strada FUNICULARULUI; Strada GORUNULUI; Strada GUTINULUI; Strada HAIUCILOR; Strada HERJA; Strada HIJA; Strada HORNULUI; Strada IGNIȘULUI; Strada IMAȘULUI; Strada LAZURI; Strada LIMPEDEA; Strada LIMPEDEA GROAPE; Strada LUNCI; Strada 8 MARTIE; Strada NICOVALEI; Strada PADURARILOR; Strada PĂSTRĂVULUI; Strada PIETRARILOR; Strada PÂRĂULUI; Strada PODINEI; Strada POIANA; Strada POȘTAȘULUI; Strada



Finanțat de  
Uniunea Europeană



Cod SMIS: 321474

Titlu Proiect: Sprijin pentru functionarea GAL - Baia Mare in implementarea SDL 2023

Apel: PIDS/270/PIDS\_P1/OP4/ESO4.11/PIDS\_A10 - Sprijin pentru functionarea Grupurilor de actiune locala, managementul Strategiilor de Dezvoltare Locala și evaluarea impactului in comunitate - Regiuni mai putin dezvoltate

Program: Program Incluziune și Demnitate Socială

Autoritate AM/OI: OI\_PIDS\_Organismul Intermediar Regional pentru Programe Europene Capital Uman - Regiunea Nord-Vest

PRIMĂVERII; Strada PRUNDULUI; Strada RĂZOARELOR; Strada RÂULUI; Strada TĂUL ROȘU; Strada TĂURI; Strada TEIULUI; Strada TURNĂTORILOR; Strada UZINEI; Strada VALEA CERBULUI; Strada VALEA GLODIȘOR; Strada VALEA STEJARULUI; Strada VALEA TINEI; Strada ZEFIRULUI.

**Teritoriul ZUM Ferneziu** este reprezentat de locuitorii unei zone distincte din cartierul Ferneziu: străzile Podinei, Bodi, Poiana, Zefirului, Uzinei, Barajului (de la magazinul Profi - intersecția străzilor Uzinei cu Barajului până la intersecția străzilor Barajului, Hija, Herja), Turnătorilor, Hornului, Gutinului și Primăverii.

### 3.6 Acțiuni sprijinite în cadrul apelului de fișe de proiecte și grupurile țintă aferente

Intervenția și activitățile eligibile în cadrul prezentului apel sunt cele corespunzătoare Acțiunii 1.5 ESO4.11 conform Programului Incluziune și Demnitate Socială 2021 – 2027) și care asigură:

- ✓ Creșterea calității vieții pentru persoanele vârstnice din cartierul Ferneziu (teritoriul SDL)

**La depunerea fișei de proiect solicitantii vor ține cont de specificațiile reqăsite la secțiunea 3.3 Bugetul alocat apelului de fișe de proiecte**

Totodată, fișele de proiect depuse trebuie să răspundă următoarelor fișe de intervenție din SDL:

#### Fișa de intervenție nr. 2 – Strategia de dezvoltare Locală Baia Mare 2023

1.	Regiune de dezvoltare Județ Oraș/municipiu	Regiunea Nord-Vest Județul Maramureș Municipiul Baia Mare
2.	Nume GAL	Asociația Grupul de Acțiune Locală Baia Mare
3.	Date de contact GAL	Baia Mare, Bd. Unirii, nr. 19, reprezentată prin Frasin Cristina – manager, tel: 0770 198 367, e-mail: <a href="mailto:asociatia.galbm@gmail.com">asociatia.galbm@gmail.com</a> sau <a href="mailto:office@galbm.ro">office@galbm.ro</a>



Cod SMIS: 321474

Titlu Proiect: Sprijin pentru functionarea GAL - Baia Mare in implementarea SDL 2023

Apel: PIDS/270/PIDS\_P1/OP4/ESO4.11/PIDS\_A10 - Sprijin pentru functionarea Grupurilor de actiune locala, managementul Strategiilor de Dezvoltare Locala și evaluarea impactului in comunitate - Regiuni mai putin dezvoltate

Program: Program Incluziune și Demnitate Socială

Autoritate AM/OI: OI\_PIDS\_Organismul Intermediar Regional pentru Programe Europene Capital Uman - Regiunea Nord-Vest

4.	Teritoriul vizat de SDL	<i>Cartierul Ferneziu din Municipiul Baia Mare</i>
5.	Titlul intervenției	<i>Creșterea calității vieții pentru persoanele vârstnice din cartierul Ferneziu (teritoriul SDL)</i>
6.	Obiectivul specific SDL la atingerea căruia contribuie intervenția	<i>Stimularea îmbătrânirii active și creșterea calității vieții persoanelor vârstnice Stimularea îmbătrânirii active și creșterea calității vieții persoanelor vârstnice</i>
7.	Măsura din Planul de acțiune vizată prin intervenție	<i>Stimularea îmbătrânirii active și furnizarea de servicii sociale persoanelor vârstnice</i>
8.	Justificarea intervenției	<i>Comunitate îmbătrânită</i>
9.	Comunitatea marginalizată din teritoriu	<i>Se menționează dacă este zonă marginalizată de romi sau nu</i>
10.	Grupuri țintă vizate (persoane aflate în risc de sărăcie și excluziune socială)	<i>210 persoane vârstnice vulnerabile din comunitati marginalizate, dintre care 21 persoane vârstnice de etnie romă</i>
11.	Durata estimată a intervenției	<i>36 luni</i>
12.	Buget estimativ	<i>Suma totală: 600.000 Eur Valoare totala eligibilă 600.000 Eur (FSE+,Buget de stat+Contributie proprie)</i>
13.	Surse de finanțare	<i>FSE+, buget local, buget de stat, contribuție proprie, alte surse</i>
14.	Sustenabilitatea intervenției după încheierea perioadei de finanțare DLRC	<i>Asigurat de beneficiarul finanțării</i>

### 3.7 Grup țintă

Grupul țintă eligibil este compus din persoane aflate în situație de risc și excluziune socială ce au domiciliul/reședința/locuiesc în teritoriul vizat de implementarea Strategiei de Dezvoltare Locală a Municipiului Baia Mare (2023) care îndeplinesc condițiile de eligibilitate specifice pentru fiecare tip de acțiune sprijinită. În acest sens, pentru a fi eligibilă în grupul țintă al proiectului o persoană trebuie să îndeplinească condițiile de eligibilitate generale și condițiile de eligibilitate specifice acțiunii în care beneficiază de sprijin în cadrul mecanismului DLRC.



Finanțat de  
Uniunea Europeană



Cod SMIS: 321474

Titlu Proiect: Sprijin pentru functionarea GAL - Baia Mare in implementarea SDL 2023

Apel: PIDS/270/PIDS\_P1/OP4/ESO4.11/PIDS\_A10 - Sprijin pentru functionarea Grupurilor de actiune locala, managementul Strategiilor de Dezvoltare Locala și evaluarea impactului în comunitate - Regiuni mai puțin dezvoltate

Program: Program Incluziune și Demnitate Socială

Autoritate AM/OI: OI\_PIDS\_Organismul Intermediar Regional pentru Programe Europene Capital Uman - Regiunea Nord-Vest

### Condiții generale de eligibilitate a grupului țintă

- au domiciliul/ locuiesc (sunt rezidente) în teritoriul acoperit de Strategia de Dezvoltare Locală aprobată. Persoanele din comunitățile marginalizate aflate în risc de sărăcie sau excluziune socială care nu au acte de identitate, dar locuiesc în acest teritoriu vor reprezenta grup țintă eligibil dacă se constată că locuiesc în comunitatea marginalizată aflată în risc de sărăcie sau excluziune socială (declarație pe propria răspundere).
- sunt în risc de sărăcie sau excluziune socială (prin încadrarea într-una din categoriile A/B/C de mai jos)

Conform definiției Eurostat (indicatorul AROPE), persoanele în risc de sărăcie sau excluziune socială sunt persoanele care se află într-una din următoarele situații:

(A) în risc de sărăcie

sau

(B) se confruntă cu o deprivare materială severă

sau

(C) trăiesc în gospodării cu o intensitate extrem de redusă a muncii<sup>1</sup>

(A) În categoria în risc de sărăcie sunt incluse persoane care au un venit disponibil echivalent situat sub pragul riscului de sărăcie, care este stabilit la 60% din media la nivel național a venitului disponibil (după transferurile sociale) per adult echivalent.

(B) Deprivarea materială acoperă indicatorii referitori la presiunea economică și bunurile de folosință îndelungată. Persoanele care se confruntă cu deprivare materială severă dispun de condiții de trai extrem de limitate din cauza lipsei resurselor, la care se înregistrează cel puțin 4 din cele 9 elemente de deprivare, respectiv nu își pot permite:

- 1) să plătească chiria sau facturile la utilități;
- 2) să asigure încălzirea adecvată a locuinței;
- 3) să facă față unor cheltuieli neprevăzute;

---

<sup>1</sup> Grupul țintă fiind exclusiv vârstnici, prevederile indicatorului AROPE de la litera C nu se aplică în cadrul prezentului apel



Finanțat de  
Uniunea Europeană



Cod SMIS: 321474

Titlu Proiect: Sprijin pentru functionarea GAL - Baia Mare in implementarea SDL 2023

Apel: PIDS/270/PIDS\_P1/OP4/ESO4.11/PIDS\_A10 - Sprijin pentru functionarea Grupurilor de actiune locala, managementul Strategiilor de Dezvoltare Locala și evaluarea impactului in comunitate - Regiuni mai putin dezvoltate

Program: Program Incluziune și Demnitate Socială

Autoritate AM/OI: OI\_PIDS\_Organismul Intermediar Regional pentru Programe Europene Capital Uman - Regiunea Nord-Vest

- 4) să mănânce carne, pește sau un echivalent proteic în fiecare zi;
- 5) o săptămână de vacanță departe de casă;
- 6) un autoturism;
- 7) o mașină de spălat;
- 8) un TV color;
- 9) un telefon.

(C) Persoanele care trăiesc în gospodării cu o intensitate extrem de redusă a muncii sunt cele cu vârsta cuprinsă între 0-59 ani care locuiesc în gospodării în care adulții (cu vârsta între 18-59 ani) au lucrat în anul anterior la mai puțin de 20% din potențialul lor total<sup>2</sup>.

NOTĂ: Solicitantul are obligația de a justifica încadrarea persoanelor din grupul țintă în cel puțin una dintre cele 2 situații (A sau B) enumerate mai sus.

Persoanele din comunitățile marginalizate aflate în risc de sărăcie sau excluziune socială care nu au acte de identitate, dar locuiesc în teritoriul SDL, precum și persoanele fără adăpost (inclusiv copii și tineri) care se află în raza teritoriului SDL, vor reprezenta grup țintă eligibil dacă se constată că trăiesc în una din zonele cuprinse în teritoriu (declarație pe propria răspundere).

### **Criterii specifice de eligibilitate a grupului țintă**

#### **Acțiunea 1.4 cu finanțare din Fondul Social European Plus**

- Minorități din comunitățile urbane marginalizate.

Încadrarea în categoria minorităților se stabilește pe bază de autodeclarare prin completarea corespunzătoare a Formularului înregistrare participanți și asumarea prin semnătură. Formularea „Minorități din comunitățile urbane marginalizate” nu limitează eligibilitatea doar la persoanele din Zona Urbană Marginalizată (ZUM) ci se referă la întreg teritoriul SDL.

#### **Acțiunea 1.5 cu finanțare din Fondul Social European Plus**

---

<sup>2</sup> Grupul țintă fiind exclusiv vârstnici, prevederile indicatorului AROPE de la litera C nu se aplică în cadrul prezentului apel



Finanțat de  
Uniunea Europeană



Cod SMIS: 321474

Titlu Proiect: Sprijin pentru functionarea GAL - Baia Mare in implementarea SDL 2023

Apel: PIDS/270/PIDS\_P1/OP4/ESO4.11/PIDS\_A10 - Sprijin pentru functionarea Grupurilor de actiune locala, managementul Strategiilor de Dezvoltare Locala și evaluarea impactului in comunitate - Regiuni mai putin dezvoltate

Program: Program Incluziune și Demnitate Socială

Autoritate AM/OI: OI\_PIDS\_Organismul Intermediar Regional pentru Programe Europene Capital Uman - Regiunea Nord-Vest

- Vârstnici – persoane cu vârsta de peste 65 de ani la data intrării în operațiune.

Pentru proiectele specifice prezentului apel cu finanțare din Fondul Social European Plus și care vizează măsuri de sprijin pentru furnizarea de servicii de tip soft, este obligatorie implementarea în complementaritate cu proiectele finanțate din Fondul European de Dezvoltare Regională, lansate de către GAL Baia Mare la data de 24.12.2025<sup>3</sup>. În acest sens, aplicații vor prezenta în fișa de proiect modul în care măsurile de sprijin de tip soft specifice prezentului apel urmează a fi implementate în infrastructura dezvoltată prin proiectele FEDR complementare, conform secțiunii 5.2.2 din prezentul ghid.

În acest context, beneficiarii operațiunilor finanțate în cadrul prezentului apel vor fi:

- Cel puțin 210 vârstnici vulnerabili din comunitățile marginalizate, din care cel puțin 21 romi.

### ATENȚIE!!!

Pentru a asigura complementaritatea dintre proiectele cu finanțare din Fondul Social European Plus și proiectele cu finanțare din Fondul European de Dezvoltare Regională, cel puțin 21 persoane din numărul total de 150 al **grupului țintă specific operațiunilor cu finanțare din FEDR<sup>4</sup>** - intervenția **Construcția unui centru de resurse pentru locuitorii din cartierul Ferneziu (teritoriul SDL) Acțiunea 1.2 din PIDS, vor fi incluși în mod obligatoriu în rândul beneficiarilor operațiunilor finanțate în cadrul apelului vizat de prezentul Ghid.**

### **Informații suplimentare cu privire la complementaritatea dintre intervențiile FSE+ și cele FEDR se regăsesc în cadrul secțiunii 5.2.2 Activități eligibile.**

De asemenea, detalii cu privire la măsurile de tip FEDR care sunt preconizate a fi implementate și care asigură complementaritatea dintre intervențiile FSE+ și cele FEDR sunt disponibile pe site-ul asociației: [www.galbm.ro](http://www.galbm.ro), documentul **Strategia de Dezvoltare Locală Baia Mare 2023, secțiunea 7.3 Lista indicativă de intervenții.**

Solicitanții vor avea în vedere să prezinte în cadrul fișei de proiect și ulterior a cererii de finanțare măsuri concrete pentru asigurarea îndeplinirii condiției de complementaritate cu proiectele FEDR în cadrul mecanismului DLRC aferente GAL Baia Mare.

<sup>3</sup> Ghidul Solicitantului FEDR GAL Baia Mare poate fi consultat pe pagina [www.galbm.ro](http://www.galbm.ro)

<sup>4</sup> Persoane care beneficiază de structuri de asistență socială noi sau modernizate (altele decât locuințele sociale)



**Finanțat de  
Uniunea Europeană**



**Cod SMIS:** 321474

**Titlu Proiect:** Sprijin pentru functionarea GAL - Baia Mare in implementarea SDL 2023

**Apel:** PIDS/270/PIDS\_P1/OP4/ESO4.11/PIDS\_A10 - Sprijin pentru functionarea Grupurilor de actiune locala, managementul Strategiilor de Dezvoltare Locala și evaluarea impactului in comunitate - Regiuni mai putin dezvoltate

**Program:** Program Incluziune și Demnitate Socială

**Autoritate AM/OI:** OI\_PIDS\_Organismul Intermediar Regional pentru Programe Europene Capital Uman - Regiunea Nord-Vest

## **3.8 Indicatori**

### **3.8.1 Indicatori de realizare – ținte minime**

- EECO15 Minorități (inclusiv comunități marginalizate, cum ar fi romi): 21
- 6S31 Vârstnici vulnerabili din comunitățile marginalizate: 210
- 6S31.1 Vârstnici vulnerabili din comunitățile marginalizate (Roma): 21

### **3.8.2 Indicatori de rezultat – ținte minime**

- 6S2 Vârstnici vulnerabili din comunitățile marginalizate cu condiții de viață îmbunătățite: 145
- 6S3.1 Persoane vulnerabile cu situația îmbunătățită la ieșirea din operațiune (Roma): 21

## **3.9 Rezultate așteptate**

Fondul Social European Plus

- Minorități (inclusiv comunități marginalizate, cum ar fi romi);
- Vârstnici vulnerabili din comunitățile marginalizate;
- Vârstnici vulnerabili din comunitățile marginalizate (Roma);
- Vârstnici vulnerabili din comunitățile marginalizate cu condiții de viață îmbunătățite;
- Persoane vulnerabile cu situația îmbunătățită la ieșirea din operațiune (Roma).

## **3.10 Operațiuni de importanță strategică**

Nu este cazul.

## **3.11 Investiții teritoriale integrate**

Nu este cazul.



Finanțat de  
Uniunea Europeană



Cod SMIS: 321474

Titlu Proiect: Sprijin pentru functionarea GAL - Baia Mare in implementarea SDL 2023

Apel: PIDS/270/PIDS\_P1/OP4/ESO4.11/PIDS\_A10 - Sprijin pentru functionarea Grupurilor de actiune locala, managementul Strategiilor de Dezvoltare Locala și evaluarea impactului in comunitate - Regiuni mai putin dezvoltate

Program: Program Incluziune și Demnitate Socială

Autoritate AM/OI: OI\_PIDS\_Organismul Intermediar Regional pentru Programe Europene Capital Uman - Regiunea Nord-Vest

### **3.12 Dezvoltare Locală plasată sub Responsabilitatea Comunității**

Proiectele implementate în cadrul prezentului apel de fișe de proiecte se implementează în conformitate cu prevederile Regulamentului (UE) 2021/1060, art. 31-34 ce reglementează mecanismul DLRC și vizează acordarea sprijinului prevăzut la art. 34 alin. (1) litera b): „implementarea operațiunilor selectate în cadrul strategiei, incluzând activitățile de cooperare și pregătirea acestora”.

### **3.13 Reguli privind ajutorul de stat**

Nu este cazul.

### **3.14 Reguli privind instrumentele financiare**

Nu este cazul.

### **3.15 Acțiuni interregionale, transfrontaliere și transnaționale**

Nu este cazul.

### **3.16 Principii orizontale**

Solicitanții se vor asigura că fișele de proiect depuse/toate investițiile asigură respectarea drepturilor fundamentale și conformitatea cu Carta Drepturilor Fundamentale a Uniunii Europene, cu principiile orizontale privind egalitatea de gen, nediscriminarea (pe criterii de sex, rasă sau origine etnică, religie sau convingeri, dizabilitate, vârstă sau orientare sexuală) și accesibilitatea în toate etapele de programare și implementare.

Acțiunile prevăzute în cadrul acestui apel vor avea în vedere respectarea Cartei drepturilor fundamentale a Uniunii Europene, de care se leagă și principiile orizontale referitoare la egalitatea de șanse, nediscriminare și accesibilitate.

În perioada 2021-2027, respectarea principiilor orizontale este sprijinită prin formularea unor condiții favorizante orizontale referitoare la aplicarea și implementarea eficace a Cartei drepturilor fundamentale a Uniunii Europene și a Convenției Organizației Națiunilor Unite privind drepturile persoanelor cu dizabilități.

La nivelul Ministerului Investițiilor și Proiectelor Europene au fost elaborate două Ghiduri, unul pentru aplicarea Cartei drepturilor fundamentale a Uniunii Europene în implementarea



Cod SMIS: 321474

Titlu Proiect: Sprijin pentru functionarea GAL - Baia Mare in implementarea SDL 2023

Apel: PIDS/270/PIDS\_P1/OP4/ESO4.11/PIDS\_A10 - Sprijin pentru functionarea Grupurilor de actiune locala, managementul Strategiilor de Dezvoltare Locala și evaluarea impactului in comunitate - Regiuni mai putin dezvoltate

Program: Program Incluziune și Demnitate Socială

Autoritate AM/OI: OI\_PIDS\_Organismul Intermediar Regional pentru Programe Europene Capital Uman - Regiunea Nord-Vest

fondurilor europene nerambursabile și unul pentru reflectarea Convenției Organizației Națiunilor Unite privind drepturile persoanelor cu dizabilități în pregătirea și implementarea programelor și proiectelor cu finanțare nerambursabilă alocată României în perioada 2021-2027.

În cadrul fișei de proiect solicitantul va trebui să evidențieze, în secțiunea relevantă, contribuția proiectului la temele orizontale stabilite prin PoIDS 2021-2027.

### **3.17 Aspecte de mediu. Aplicarea principiului DNSH. Imunizarea la schimbările climatice**

Tipurile de acțiuni prevăzute în cadrul prezentului apel de fișe de proiecte au fost apreciate ca fiind compatibile cu principiul DNSH, având în vedere că prin natura lor se așteaptă ca acestea să nu aibă niciun impact negativ semnificativ asupra mediului.

### **3.18 Caracterul durabil al proiectului**

Solicitantul/partenerii va/vor trebui să dovedească că poate/pot să asigure caracterul durabil al investiției în conformitate cu art. 65 din Regulamentul (UE) 2021/1060.

Perioada de sustenabilitate este de 2 ani de la finalizarea implementării proiectului. Solicitantul/partenerii, trebuie ca pe perioada de durabilitate:

- să mențină investiția/activitățile realizate (asigurând mentenanța și serviciile asociate necesare);
- să nu realizeze o modificare substanțială care afectează natura, obiectivele sau condițiile de realizare și care ar determina subminarea obiectivelor inițiale ale investiției/activităților.

Activități orientative pentru perioada de sustenabilitate:

- crearea de parteneriate;
- implicare în proiect a altor factori interesați;
- alocarea unui buget pentru continuarea activității;
- valorificarea rezultatelor printr-un alt proiect/alte activități;
- demararea unor activități care să continue proiectul etc.

Transferabilitatea rezultatelor proiectului către alt grup țintă/ alt sector:

- Diseminarea rezultatelor către alte entități (de exemplu metodologii, materiale de instruire, curricula etc.);



Finanțat de  
Uniunea Europeană



Cod SMIS: 321474

Titlu Proiect: Sprijin pentru functionarea GAL - Baia Mare in implementarea SDL 2023

Apel: PIDS/270/PIDS\_P1/OP4/ESO4.11/PIDS\_A10 - Sprijin pentru functionarea Grupurilor de actiune locala, managementul Strategiilor de Dezvoltare Locala și evaluarea impactului in comunitate - Regiuni mai putin dezvoltate

Program: Program Incluziune și Demnitate Socială

Autoritate AM/OI: OI\_PIDS\_Organismul Intermediar Regional pentru Programe Europene Capital Uman - Regiunea Nord-Vest

- Proiectul și/sau rezultatele obținute în urma implementării acestuia sunt multiplicat la diferite niveluri (local, regional, sectorial, național)

Dacă pe parcursul perioadei de implementare a proiectului, sau în perioada de durabilitate a acestuia, sunt încălcate aceste prevederi, beneficiarul are obligația contractuală de a returna finanțarea acordată, precum și alte penalități, dacă este cazul, în conformitate cu prevederile contractuale.

Solicitantul și eventualii parteneri vor prezenta un plan și documente prin care vor demonstra caracterul durabil al proiectului, sub sancțiunea respingerii proiectului ca neeligibil.

### **3.19 Acțiuni menite să garanteze egalitatea de șanse, de gen, incluziunea și nediscriminarea**

Solicitanții / partenerii vor asigura respectarea prevederilor legale în materie de accesibilitate, egalitatea de șanse, de gen în implementarea acțiunilor. În ceea ce privește componența echipelor de management și de implementare ale proiectelor, se va urmări promovarea pe cât de mult posibil și acolo unde este cazul, echilibrul de gen și de vârstă. În toate fazele implementării proiectelor aferente PoIDS va fi utilizat Ghidul privind reflectarea Convenției ONU privind drepturile persoanelor cu dizabilități în pregătirea și implementarea programelor și proiectelor cu finanțare nerambursabilă alocate României în perioada 2021-2027, precum și Ghidul de aplicare a Cartei Drepturilor Fundamentale a UE în implementarea fondurilor europene nerambursabile. Toate investițiile vor asigura respectarea drepturilor fundamentale și conformitatea cu Carta Drepturilor Fundamentale a Uniunii Europene, cu principiile orizontale privind egalitatea de gen, nediscriminarea (pe criterii de sex, rasă sau origine etnică, religie sau convingeri, dizabilitate, vârstă sau orientare sexuală) și accesibilitatea în toate etapele de programare și implementare.

### **3.20 Teme secundare**

În funcție de specificul măsurilor incluse în fișa de proiect, beneficiarul va prezenta pe larg măsurile menite să contribuie la atingerea temelor secundare inclusiv cuantificarea financiară, după cum urmează:



Cod SMIS: 321474

Titlu Proiect: Sprijin pentru functionarea GAL - Baia Mare in implementarea SDL 2023

Apel: PIDS/270/PIDS\_P1/OP4/ESO4.11/PIDS\_A10 - Sprijin pentru functionarea Grupurilor de actiune locala, managementul Strategiilor de Dezvoltare Locala și evaluarea impactului in comunitate - Regiuni mai putin dezvoltate

Program: Program Incluziune și Demnitate Socială

Autoritate AM/OI: OI\_PIDS\_Organismul Intermediar Regional pentru Programe Europene Capital Uman - Regiunea Nord-Vest

Acțiunea cf PIDS	Tema secundară	Procent
Acțiunea 1.4 FSE+	10. Abordarea provocărilor identificate în cadrul semestrului european	100% din bugetul alocat obiectivului specific ESO4.10
Acțiunea 1.5 FSE+	Nu este cazul	Nu este cazul

Măsurile propuse în cadrul Strategiei de Dezvoltare Locală a Municipiului Baia Mare (2023) contribuie la temele secundare FSE, respectiv:

#### Inovare socială

Dezvoltarea unui branding local și a unei identități teritoriale co-create în parteneriat cu membrii comunității, promovată în cadrul proiectelor aferente SDL	Implicarea comunității SDL/ZUM în crearea identității locale și dezvoltarea sentimentului de apartenență la comunitate, ca motor al reducerii segregării și al unei mai bune conviețuirii între cele două categorii de cetățeni.
--	--

#### Nediscriminare

Măsura propusă	Contribuție la tema secundară
Creșterea calității vieții pentru persoanele vârstnice din cartierul Ferneziu (teritoriul SDL)	Măsura vizează în egală măsură membrii comunității locale
Dezvoltarea unui branding local și a unei identități teritoriale co-create în parteneriat cu membrii comunității, promovată în cadrul proiectelor aferente SDL	Măsura stimulează implicarea participativă a tuturor membrilor comunității la dezvoltarea acesteia și crearea unui sentiment de apartenență, în special în rândul membrilor ZUM la comunitatea extinsă.

Fișele de proiect depuse în cadrul prezentului apel care vor contribui la temele secundare vor fi punctate suplimentar în cadrul procesului de evaluare și selecție.



Finanțat de  
Uniunea Europeană



Cod SMIS: 321474

Titlu Proiect: Sprijin pentru functionarea GAL - Baia Mare in implementarea SDL 2023

Apel: PIDS/270/PIDS\_P1/OP4/ESO4.11/PIDS\_A10 - Sprijin pentru functionarea Grupurilor de actiune locala, managementul Strategiilor de Dezvoltare Locala și evaluarea impactului in comunitate - Regiuni mai putin dezvoltate

Program: Program Incluziune și Demnitate Socială

Autoritate AM/OI: OI\_PIDS\_Organismul Intermediar Regional pentru Programe Europene Capital Uman - Regiunea Nord-Vest

### **Contribuția măsurilor la temele orizontale**

Intervențiile din DLRC vor crea un impact pozitiv asupra **dezvoltării durabile** prin îmbunătățirea condițiilor de viață a persoanelor de etnie romă și a persoanelor aflate în risc de sărăcie și excluziune socială.

Principiile dezvoltării durabile în vederea asigurării protecției mediului vor fi respectate prin utilizarea rațională a resurselor disponibile în cadrul centrelor, prin reciclarea deșeurilor și prin prevenirea poluării factorilor de mediu. Măsurile care vor contribui la dezvoltarea durabilă sunt:

- Creșterea calității vieții pentru persoanele vârstnice din cartierul Ferneziu prin reducerea costurilor, emisiilor de CO2 și poluării aferente deplasărilor, respectiv stimularea îmbătrânirii active
- Dezvoltarea unui branding local și a unei identități teritoriale co-create în parteneriat cu membrii comunității, promovată în cadrul proiectelor aferente SDL

În procesul de recrutare al echipei de management, de implementare și a grupului țintă se va respecta principiul egalității de gen. De asemenea, se va asigura accesul la activitățile proiectului a unui număr proporțional de femei și de bărbați. Se va urmări combaterea stereotipurilor, a prejudecăților și a înșelăciunilor legate de abilitatea persoanelor aflate în risc de sărăcie și excluziune socială și a romilor, de a învăța și de a participa activ la viața comunitară, deoarece percepția socială are o contribuție importantă la destinul profesional, și nu numai, al oamenilor.

Fișele de proiect depuse în cadrul prezentului apel vor trebui să contribuie la aceste teme orizontale și să detalieze ulterior în cererea de finanțare această contribuție.

### **3.21 Informarea și vizibilitatea sprijinului din fonduri**

Solicitanții au obligația de a realiza măsurile minime de informare și publicitate în conformitate cu prevederile Ghidului Solicitantului - Condiții Generale PoIDS, capitolul 6 Reguli specifice de informare și publicitate.

## **4 Informații administrative despre apelul de fișe de proiecte**

Prezentul Ghid al Solicitantului a fost publicat în consultare publică pe pagina de internet a Asociației „Grupul de Acțiune Locală” Baia Mare - [www.galbm.ro](http://www.galbm.ro) la data de 19.11.2025

În perioada de pregătire a proiectelor, precum și în perioada de depunere a proiectelor, pot fi adresate solicitări de clarificări în ceea ce privește datele/informațiile cuprinse în cadrul



Finanțat de  
Uniunea Europeană



Cod SMIS: 321474

Titlu Proiect: Sprijin pentru functionarea GAL - Baia Mare in implementarea SDL 2023

Apel: PIDS/270/PIDS\_P1/OP4/ESO4.11/PIDS\_A10 - Sprijin pentru functionarea Grupurilor de actiune locala, managementul Strategiilor de Dezvoltare Locala și evaluarea impactului in comunitate - Regiuni mai putin dezvoltate

Program: Program Incluziune și Demnitate Socială

Autoritate AM/OI: OI\_PIDS\_Organismul Intermediar Regional pentru Programe Europene Capital Uman - Regiunea Nord-Vest

Ghidului, cu maximum 10 zile anterior datei închiderii apelului de fișe de proiecte prin email, pe adresa [depuneresdferneziu@galbm.ro](mailto:depuneresdferneziu@galbm.ro). Răspunsurile vor fi transmise prin email și vor fi publicate pe site-ul menționat în termen de maxim 10 zile, dar nu mai târziu de data închiderii apelului de fișe de proiecte.

#### 4.1 Data deschiderii apelului de fișe de proiecte

Fișele de proiect vor putea fi depuse exclusiv prin email semnate cu semnătură electronică calificată pe adresa [depuneresdferneziu@galbm.ro](mailto:depuneresdferneziu@galbm.ro), începând cu data de **11.02.2026, ora 10.00**.

#### 4.2 Data și ora închiderii apelului de fișe de proiecte

Data închiderii apelului de fișe de proiecte este **28.03.2026, ora 10.00**.

#### 4.3 Modalitatea de depunere a fișelor de proiecte

Fișele de proiecte se vor depune exclusiv prin email semnate cu semnătură electronică calificată la adresa [depuneresdferneziu@galbm.ro](mailto:depuneresdferneziu@galbm.ro).

Fișele de proiecte și/sau toate documentele aferente unei fișe de proiect transmise în alt mod decât cel specificat, nu vor fi luate în considerare în procesul de evaluare.

Solicitările de clarificări în procesul de evaluare și răspunsul la solicitările de clarificări vor fi transmise de asemenea prin e-mail semnate cu semnătură electronică calificată.

### 5 Condiții de eligibilitate

#### 5.1 Eligibilitatea solicitanților și partenerilor

##### 5.1.1 Cerințe privind eligibilitatea solicitanților și partenerilor

Pentru a putea aplica pentru finanțare în cadrul PoIDS - Strategia de Dezvoltare Locală a Municipiului Baia Mare (2023), solicitanții trebuie să fie organizații legal constituite în România. În stabilirea eligibilității solicitanților și partenerilor se vor avea în vedere prevederile Ghidului Solicitantului Condiții Generale - Capitolul 2 Condiții generale de eligibilitate a solicitanților.

O entitate cu personalitate juridică poate participa în calitate de solicitant sau partener la mai mult de 5 proiecte depuse în cadrul prezentului apel de fișe de proiecte. Cu toate acestea o entitate cu personalitate juridică nu poate contracta mai mult de 5 proiecte indiferent de



Cod SMIS: 321474

Titlu Proiect: Sprijin pentru functionarea GAL - Baia Mare in implementarea SDL 2023

Apel: PIDS/270/PIDS\_P1/OP4/ESO4.11/PIDS\_A10 - Sprijin pentru functionarea Grupurilor de actiune locala, managementul Strategiilor de Dezvoltare Locala și evaluarea impactului in comunitate - Regiuni mai putin dezvoltate

Program: Program Incluziune și Demnitate Socială

Autoritate AM/OI: OI\_PIDS\_Organismul Intermediar Regional pentru Programe Europene Capital Uman - Regiunea Nord-Vest

calitatea sa de solicitant sau de partener. Respectarea acestei prevederi se va verifica în etapa de contractare, al șaselea proiect selectat în cadrul aceluiași SDL în care o entitate juridică are calitatea de solicitant sau partener va fi revocat de la finanțare, fără posibilitatea de înlocuire a partenerului respectiv.

### 5.1.2 Categoriile de solicitanți eligibili

Pentru proiectele cu finanțare din Fondul Social European Plus:

- Furnizori publici și privați de servicii sociale acreditați în condițiile legii;
- Autorități publice locale și unități cu personalitate juridică aflate în coordonarea/subordonarea acestora;

### DE REȚINUT!!

Solicitantul proiectelor ce vizează implementarea măsurilor cu finanțare din FSE+ trebuie să aibă la momentul depunerii Fișei de proiect la GAL sediu social/punct de lucru/filială/sucursală în unitatea administrativ teritorială pe teritoriul cărei se implementează SDL.

**Criteriile de eligibilitate pentru solicitanți/parteneri se completează cu criteriile de eligibilitate stabilite de către Autoritatea de Management pentru Programul Incluziune și Demnitate Socială 2021 – 2027 prin Ghidul Solicitantului Condiții Generale<sup>5</sup> publicat pe pagina web a Ministerului Investițiilor și Proiectelor Europene (Apeluri de proiecte și ghiduri Program Incluziune și Demnitate Socială – Ministerul Investițiilor și Proiectelor Europene (gov.ro)) capitolul 2 „Condiții generale de eligibilitate a solicitanților“**

### 5.1.3 Categoriile de parteneri eligibili

Pentru proiectele cu finanțare din Fondul Social European Plus:

- Furnizori publici și privați de servicii sociale acreditați în condițiile legii;
- Autorități publice locale și unități cu personalitate juridică aflate în coordonarea/subordonarea acestora;

<sup>5</sup> <https://mfe.gov.ro/pids/apeluri-de-proiecte-si-ghiduri-incluziune-si-demnitate-sociala/>



Finanțat de  
Uniunea Europeană



Cod SMIS: 321474

Titlu Proiect: Sprijin pentru functionarea GAL - Baia Mare in implementarea SDL 2023

Apel: PIDS/270/PIDS\_P1/OP4/ESO4.11/PIDS\_A10 - Sprijin pentru functionarea Grupurilor de actiune locala, managementul Strategiilor de Dezvoltare Locala și evaluarea impactului in comunitate - Regiuni mai putin dezvoltate

Program: Program Incluziune și Demnitate Socială

Autoritate AM/OI: OI\_PIDS\_Organismul Intermediar Regional pentru Programe Europene Capital Uman - Regiunea Nord-Vest

***N.B.: Fiecare dintre parteneri este implicat în cel puțin o activitate relevantă. Prin activitate relevantă se înțelege acea activitate care contribuie în mod direct la atingerea indicatorilor.***

#### 5.1.4 Reguli și cerințe privind parteneriatul

Proiectele implementate în cadrul prezentului apel de fișe de proiecte se pot implementa de către solicitant unic sau în parteneriat. În cazul proiectelor implementate în parteneriat, se va desemna obligatoriu ca lider al parteneriatului o entitate înregistrată fiscal în România.

Alegerea partenerilor este în exclusivitate de competența Solicitantului, în calitate de lider al parteneriatului.

Partenerii vor fi selectați astfel încât să desfășoare activități relevante pentru domeniul proiectului în funcție de obiectivele specifice apelului de fișe de proiecte.

Pot fi selectați doar parteneri individuali, nu consorții, asociații de parteneri, grupuri de societăți.

Nu vor fi selectați parteneri în scopul realizării în cadrul proiectului a unor activități de tipul: dezvoltarea de aplicații și sisteme informatice, supervizarea activităților subcontractate de beneficiar, servicii hoteliere, furnizare de bunuri, organizare evenimente, execuție lucrări, studii de fezabilitate, etc. Astfel de activități vor face obiectul subcontractării, respectiv al contractelor de furnizare/servicii.

Prin excepție de la prevederile Capitolului 1.8. Reguli aplicabile în cazul parteneriatului din Ghidul Solicitantului – Condiții Generale în cadrul prezentului apel, în distribuția bugetului proiectului (total cheltuieli eligibile) pe fiecare membru al parteneriatului, bugetul gestionat de parteneri autorități publice locale poate fi mai mare decât bugetul gestionat de solicitant.

Prin excepție de la prevederile Capitolului 1.8. Reguli aplicabile în cazul parteneriatului din Ghidul Solicitantului – Condiții Generale și în înțelesul acestor prevederi, în cadrul prezentului apel partenerii autorități publice locale pot subcontracta activități care vizează achiziția de lucrări sau servicii necesare pentru implementarea proiectului.

Indiferent de numărul partenerilor implicați în implementarea unui proiect, va fi semnat un singur ***Acord de parteneriat între toți partenerii (în conformitate cu modelul din Anexa 1 Acord de parteneriat din Ghidul Solicitantului – Condiții Generale PIDS)***. Proiectelor implementate în parteneriat li se aplică dispozițiile Ordonanței de urgență a Guvernului nr. 133/2021.



Finanțat de  
Uniunea Europeană



Cod SMIS: 321474

Titlu Proiect: Sprijin pentru functionarea GAL - Baia Mare in implementarea SDL 2023

Apel: PIDS/270/PIDS\_P1/OP4/ESO4.11/PIDS\_A10 - Sprijin pentru functionarea Grupurilor de actiune locala, managementul Strategiilor de Dezvoltare Locala și evaluarea impactului in comunitate - Regiuni mai putin dezvoltate

Program: Program Incluziune și Demnitate Socială

Autoritate AM/OI: OI\_PIDS\_Organismul Intermediar Regional pentru Programe Europene Capital Uman - Regiunea Nord-Vest

**În vederea stabilirii unui parteneriat, solicitanții publici și privați care intenționează să între într-o relație de parteneriat vor elabora o Notă justificativă care va conține o analiză a valorii adăugate a parteneriatului** în ceea ce privește utilizarea eficientă a fondurilor și în care vor fi precizate, pentru fiecare partener în parte, rolul și responsabilitățile, contribuția și expertiza/ experiența relevantă pentru implementarea proiectului.

**În fișa de proiect și ulterior în cererea de finanțare se va detalia rolul fiecărui partener în implementarea proiectului, resursele umane și materiale alocate, precum și bugetul alocat pentru implementarea activității/activităților asumate de fiecare partener.**

**Atât solicitantul cât și fiecare partener trebuie să contribuie financiar la implementarea proiectului**, respectiv să aibă alocate cheltuieli eligibile din totalul cheltuielilor eligibile prevăzute în buget, corespunzător activităților în care este implicat fiecare partener, nefiind posibil ca un partener și/sau solicitantul să asigure partea de buget (contribuție/ asistență financiară nerambursabilă sau/ și contribuție proprie) prevăzută pentru alt partener /care trebuie asigurată de alt partener.

*Selecția partenerilor în cazul solicitanților entități finanțate din fonduri publice*

Solicitanții entități finanțate din fonduri publice care intenționează să selecteze parteneri din sectorul privat pentru implementarea proiectelor au obligația de a respecta prevederile relevante din Ordonanța de urgență a Guvernului nr. 133/2021. În procesul de selecție a partenerilor privați, solicitanții entități finanțate din fonduri publice au obligația de a îndeplini procedura prevăzută în Anexa 2 - Procedura de selecție a partenerilor entități private din Ghidul Solicitantului – Condiții Generale PoIDS.

## 5.2 Eligibilitatea activităților

### 5.2.1 Cerințe generale privind eligibilitatea activităților

Operațiunile finanțate în cadrul prezentelor apeluri sunt selectate de către Asociația „Grupul de Acțiune Locală” Baia Mare în conformitate cu prevederile art. 33 alin (3) litera d) din Regulamentul (UE) 2021/1060. În vederea respectării prevederilor mai sus menționate, pe întreaga perioadă de implementare a proiectului, Asociația „Grupul de Acțiune Locală” Baia Mare trebuie să avizeze în prealabil orice modificare a activităților/rezultatelor/indicatorilor/grupului țintă/metodologiei de implementare/durata proiectului/perioada de sustenabilitate (caracterul durabil).



Cod SMIS: 321474

Titlu Proiect: Sprijin pentru functionarea GAL - Baia Mare in implementarea SDL 2023

Apel: PIDS/270/PIDS\_P1/OP4/ESO4.11/PIDS\_A10 - Sprijin pentru functionarea Grupurilor de actiune locala, managementul Strategiilor de Dezvoltare Locala și evaluarea impactului in comunitate - Regiuni mai putin dezvoltate

Program: Program Incluziune și Demnitate Socială

Autoritate AM/OI: OI\_PIDS\_Organismul Intermediar Regional pentru Programe Europene Capital Uman - Regiunea Nord-Vest

Toate activitățile proiectului trebuie să contribuie la implementarea Strategiei de Dezvoltare Locală a Municipiului Baia Mare (2023) aprobată/modificată, la atingerea indicatorilor și obiectivelor asumate prin SDL.

Fișele de proiect care nu vor cuprinde cel puțin una din activitățile menționate la capitolul 5.2.2 Activități eligibile, din prezentul Ghid al Solicitantului Condiții Specifice vor fi respinse.

N.B: Având în vedere faptul că mecanismul DLRC se bazează pe implementarea Strategiei de Dezvoltare Locală, care a fost elaborată având la bază un studiu complex și o analiză de nevoi inițială, în cadrul prezentului apel de fișe de proiecte nu sunt eligibile la rambursare costuri cu analize de nevoi care stau la baza fundamentării Fișelor de proiect/Cererilor de rambursare.

### 5.2.2 Activități eligibile

**La depunerea fișei de proiect solicitantii vor ține cont de specificațiile reqășite la secțiunea 3.3 Bugetul alocat apelului de fișe de proiecte.**

Activitățile eligibile în cadrul prezentului apel sunt cele corespunzătoare Acțiunii 1.4 ESO4.10 și Acțiunii 1.5 ESO4.11, conform Programului Incluziune și Demnitate Socială 2021 – 2027) și care asigură:

- ✓ Creșterea calității vieții pentru persoanele vârstnice din cartierul Ferneziu (teritoriul SDL)
- **Activități eligibile aplicabile prezentului apel de fișe de proiect, corespunzătoare Acțiunii 1.4 POIDS**

**Obiectiv specific: ESO4.10. Promovarea integrării socioeconomice a comunităților marginalizate, cum ar fi romii (FSE+)**

Sunt avute în vedere măsuri cum ar fi:

- acțiuni de informare a persoanelor vulnerabile, dintre care romi, asupra dreptului la pachetul minimal de servicii de sănătate pentru persoanele care nu sunt incluse în sistemul asigurărilor sociale și de sănătate;
- promovarea măsurilor privind combaterea discriminării în accesarea serviciilor de sănătate publică, la nivel comunitar, la nivelul instituțiilor și a altor factori implicați;



Cod SMIS: 321474

Titlu Proiect: Sprijin pentru functionarea GAL - Baia Mare in implementarea SDL 2023

Apel: PIDS/270/PIDS\_P1/OP4/ESO4.11/PIDS\_A10 - Sprijin pentru functionarea Grupurilor de actiune locala, managementul Strategiilor de Dezvoltare Locala și evaluarea impactului in comunitate - Regiuni mai putin dezvoltate

Program: Program Incluziune și Demnitate Socială

Autoritate AM/OI: OI\_PIDS\_Organismul Intermediar Regional pentru Programe Europene Capital Uman - Regiunea Nord-Vest

➤ **Activități eligibile aplicabile prezentului apel de fișe de proiect, corespunzătoare Acțiunii 1.5**

**Obiectiv specific ESO4.11. Lărgirea accesului egal și în timp util la servicii de calitate, sustenabile și la prețuri accesibile, inclusiv servicii care promovează accesul la locuințe și îngrijire orientată către persoane, inclusiv asistență medicală Modernizarea sistemelor de protecție socială, inclusiv promovarea accesului la protecție socială, acordând o atenție deosebită copiilor și grupurilor defavorizate Îmbunătățirea accesibilității, inclusiv pentru persoanele cu dizabilități, precum și a eficacității și rezilienței sistemelor de sănătate și a serviciilor de îngrijire pe termen lung (FSE+)**

Sunt avute în vedere măsuri cum ar fi:

- Servicii de îngrijire la domiciliu (servicii de bază și servicii instrumentale), complementar cu furnizarea de masă caldă (acasă sau în comunitate), în funcție de gradul de vulnerabilitate a persoanei vârstnice din grupul țintă.
- Servicii sociale pentru vârstnici aflați în situație de risc de sărăcie și excluziune socială. Serviciile sociale vor fi furnizate de către furnizori acreditați de servicii sociale pe bază de servicii sociale licențiate. În acest sens, beneficiarul va menționa în mod expres în fișa de proiect tipul de serviciu social ce urmează a fi furnizat în conformitate cu Hotărârea de Guvern nr. 867/2015 pentru aprobarea Nomenclatorului serviciilor sociale, precum și a regulamentelor-cadru de organizare și funcționare a serviciilor sociale, menționând codul serviciul social.

**Activitățile specifice Acțiunii 1.4 și Acțiunii 1.5, care vizează creșterea calității vieții pentru persoanele vârstnice din cartierul Ferneziu (teritoriul SDL) prevăzute în cadrul prezentului apel, vor fi complementare cu cele desfășurate în cadrul:**

- ***fișelor de proiecte selectate de tip FEDR care urmăresc atingerea OS3 al SDL: Crearea unor spații publice interioare și exterioare pentru socializare, animarea comunității și dezvoltarea sentimentului de apartenență locală, Sector de intervenție: Spații Publice Urbane, Măsura: Dezvoltare hub urban pentru întâlniri, furnizare de servicii, preparare masa caldă, servicii educaționale, Intervenția: Construcția unui centru de resurse pentru locuitorii din cartierul Ferneziu (teritoriul SDL)***



Finanțat de  
Uniunea Europeană



Cod SMIS: 321474

Titlu Proiect: Sprijin pentru functionarea GAL - Baia Mare in implementarea SDL 2023

Apel: PIDS/270/PIDS\_P1/OP4/ESO4.11/PIDS\_A10 - Sprijin pentru functionarea Grupurilor de actiune locala, managementul Strategiilor de Dezvoltare Locala și evaluarea impactului in comunitate - Regiuni mai putin dezvoltate

Program: Program Incluziune și Demnitate Socială

Autoritate AM/OI: OI\_PIDS\_Organismul Intermediar Regional pentru Programe Europene Capital Uman - Regiunea Nord-Vest

**Toate activitățile eligibile în cadrul prezentului apel corespunzătoare Acțiunii 1.4 și Acțiunii 1.5 POIDS contribuie la atingerea OS10 al SDL: Dezvoltarea unui branding local și a unei identități teritoriale co-create în parteneriat cu membrii comunității, promovată în cadrul proiectelor aferente SDL 2024-2027, Sector de intervenție: Imagine publică**

### 5.2.3 Activitatea de bază

Activitățile menționate la secțiunea 5.2.2 sunt activități de bază, în conformitate cu prevederile art. 2 alin (3) litera a) din Ordonanța de urgență a Guvernului nr. 23/2023 privind instituirea unor măsuri de simplificare și digitalizare pentru gestionarea fondurilor europene aferente Politicii de coeziune 2021-2027, cu modificările și completările ulterioare, potrivit cărora bugetul alocat pentru activitățile de bază reprezintă minim 50% din total buget eligibil al proiectului.

**La depunerea fișei de proiect solicitantii vor ține cont de specificațiile reqășite la secțiunea 3.3 Bugetul alocat apelului de fișe de proiecte**

În acest sens, în Cererea de finanțare și/sau în documentele atașate acesteia solicitantul va prezenta cheltuielile aferente activităților de bază mai sus menționate, în funcție de tipul fișei de proiect depuse.

### 5.2.4 Activități neeligibile

Pot fi considerate neeligibile activitățile care fie nu au legătură directă cu activitățile incluse în Secțiunea 5.2.2, fie nu sunt necesare pentru execuția proiectului, cu excepția activităților transversale de tipul activități de management de proiect, de suport pentru managementul / coordonarea proiectului, achiziții, ITC, informare și publicitate, selecția grupului țintă, activități aferente cheltuielilor indirecte etc.

## 5.3 Eligibilitatea cheltuielilor

### 5.3.1 Baza legală pentru stabilirea eligibilității cheltuielilor

- Regulamentul (UE) 2021/1060 al Parlamentului European și al Consiliului din 24 iunie 2021 de stabilire a dispozițiilor comune privind Fondul european de dezvoltare regională, Fondul social european Plus, Fondul de coeziune, Fondul pentru o tranziție justă și Fondul european pentru afaceri maritime, pescuit și acvacultură și de stabilire a normelor financiare aplicabile acestor fonduri, precum și Fondului pentru azil, migrație și integrare, Fondului pentru securitate internă și Instrumentului de sprijin



Cod SMIS: 321474

Titlu Proiect: Sprijin pentru functionarea GAL - Baia Mare in implementarea SDL 2023

Apel: PIDS/270/PIDS\_P1/OP4/ESO4.11/PIDS\_A10 - Sprijin pentru functionarea Grupurilor de actiune locala, managementul Strategiilor de Dezvoltare Locala și evaluarea impactului in comunitate - Regiuni mai putin dezvoltate

Program: Program Incluziune și Demnitate Socială

Autoritate AM/OI: OI\_PIDS\_Organismul Intermediar Regional pentru Programe Europene Capital Uman - Regiunea Nord-Vest

financiar pentru managementul frontierelor și politica de vize, cu modificările și completările ulterioare;

- Regulamentul (UE) 2021/1057 al Parlamentului European și al Consiliului din 24 iunie 2021 de instituire a Fondului social european Plus (FSE+) și de abrogare a Regulamentului (UE) nr. 1296/2013, cu modificările ulterioare;
- Ordonanța de urgență a Guvernului nr. 133/2021 privind gestionarea financiară a fondurilor europene pentru perioada de programare 2021-2027 alocate României din Fondul european de dezvoltare regională, Fondul de coeziune, Fondul social european Plus, Fondul pentru o tranziție justă, cu modificările și completările ulterioare, aprobată cu modificări prin Legea nr. 231/2023, cu modificările și completările ulterioare;
- Hotărârea Guvernului nr. 873/2022 pentru stabilirea cadrului legal privind eligibilitatea cheltuielilor efectuate de beneficiari în cadrul operațiunilor finanțate în perioada de programare 2021-2027 prin Fondul european de dezvoltare regională, Fondul social european Plus, Fondul de coeziune și Fondul pentru o tranziție justă;
- Hotărârea Guvernului nr. 829/2022 pentru aprobarea Normelor metodologice de aplicare a Ordonanței de urgență a Guvernului nr. 133/2021 privind gestionarea financiară a fondurilor europene pentru perioada de programare 2021-2027 alocate României din Fondul european de dezvoltare regională, Fondul de coeziune, Fondul social european Plus, Fondul pentru o tranziție justă.

### 5.3.2 Categoriile și plafoane de cheltuieli eligibile

**La stabilirea bugetului, respectiv a categoriilor de cheltuieli, la depunerea fișei de proiect solicitantii vor ține cont de specificațiile reqăsite la secțiunea 3.3 Bugetul alocat apelului de fișe de proiecte**

Decontarea cheltuielilor se realizează pe bază de costuri reale și pe bază de opțiuni de costuri simplificate, detaliate mai jos.

**Cheltuielile eligibile directe reprezintă cheltuieli care pot fi atribuite unei anumite activități individuale din cadrul proiectului și pentru care este demonstrată legătura cu activitatea/subactivitatea în cauză**

<b>Categorie MySMIS</b>	<b>Subcategorie MySMIS</b>	<b>Subcategoria (descrierea cheltuielii) conține</b>
-------------------------	----------------------------	--



Cod SMIS: 321474

Titlu Proiect: Sprijin pentru functionarea GAL - Baia Mare in implementarea SDL 2023

Apel: PIDS/270/PIDS\_P1/OP4/ESO4.11/PIDS\_A10 - Sprijin pentru functionarea Grupurilor de actiune locala, managementul Strategiilor de Dezvoltare Locala și evaluarea impactului in comunitate - Regiuni mai putin dezvoltate

Program: Program Incluziune și Demnitate Socială

Autoritate AM/OI: OI\_PIDS\_Organismul Intermediar Regional pentru Programe Europene Capital Uman - Regiunea Nord-Vest

Cheltuieli afere managementului de proiect	Cheltuielile salariale aferente liderului de parteneriat/partener unic (managerul de proiect, responsabil financiar și opțional responsabil achiziții publice și asistent manager)	Salarii manager de proiect, responsabil financiar și opțional, responsabil achiziții publice și asistent manager
	Cheltuielile salariale aferente partenerului (coordonator de proiect din partea partenerului, responsabil financiar și, opțional, responsabil de achiziții publice și asistent manager)	Salarii coordonator de proiect din partea partenerului, responsabil financiar și opțional, responsabil de achiziții publice și asistent manager
Cheltuieli salariale	Cheltuieli salariale cu personalul implicat în implementarea proiectului (în derularea activităților, altele decât management de proiect)	Salarii pentru personalul implicat în implementarea proiectului, altele decât management de proiect. Sunt incluse în categoria cheltuielilor salariale aferente experților pentru implementarea activităților, cheltuielile aferente responsabilului cu protecția datelor, ale experților de consiliere, orientare, experților de formare etc., în funcție de natura intervenției finanțate prin proiect
	Contribuții sociale aferente cheltuielilor salariale și cheltuielilor asimilate acestora (contribuții angajați și angajatori)	Contribuții angajat și angajator pentru personalul implicat în managementul de proiect. Contribuții angajat și angajator pentru personalul implicat în implementarea proiectului, altele decât management de proiect
	Onorarii/venituri asimilate salariilor pentru experți proprii/cooptați	Onorarii/venituri asimilate salariilor pentru experți proprii/cooptați



Cod SMIS: 321474

Titlu Proiect: Sprijin pentru functionarea GAL - Baia Mare in implementarea SDL 2023

Apel: PIDS/270/PIDS\_P1/OP4/ESO4.11/PIDS\_A10 - Sprijin pentru functionarea Grupurilor de actiune locala, managementul Strategiilor de Dezvoltare Locala și evaluarea impactului in comunitate - Regiuni mai putin dezvoltate

Program: Program Incluziune și Demnitate Socială

Autoritate AM/OI: OI\_PIDS\_Organismul Intermediar Regional pentru Programe Europene Capital Uman - Regiunea Nord-Vest

Cheltuieli cu deplasarea	Cheltuieli cu deplasarea pentru personal propriu și experți implicați în implementarea proiectului	Cheltuieli pentru cazare, inclusiv manager proiect și coordonator proiect partener. Cheltuieli cu diurna personalului propriu, inclusiv manager proiect și coordonator proiect partener. Cheltuieli pentru transport, inclusiv manager proiect și coordonator proiect partener (transportul efectuat cu mijloacele de transport în comun sau taxi, gară, autogară sau port și locul delegării ori locul de cazare, precum și transportul efectuat pe distanța dintre locul de cazare și locul delegării). Taxe și asigurări de călătorie și asigurări medicale aferente deplasării
	Cheltuieli cu deplasarea pentru participanți – grup țintă	Cheltuieli pentru cazare. Cheltuieli pentru transportul persoanelor (inclusiv transportul efectuat cu mijloacele de transport în comun sau taxi, gară, autogară sau port și locul delegării ori locul de cazare, precum și transportul efectuat pe distanța dintre locul de cazare și locul delegării). Taxe și asigurări de călătorie și asigurări medicale aferente deplasării. NB: Inclusiv servicii de transport pentru persoanele cu dizabilități de la domiciliu la locul de implementare a activităților proiectului și retur



Cod SMIS: 321474

Titlu Proiect: Sprijin pentru functionarea GAL - Baia Mare in implementarea SDL 2023

Apel: PIDS/270/PIDS\_P1/OP4/ESO4.11/PIDS\_A10 - Sprijin pentru functionarea Grupurilor de actiune locala, managementul Strategiilor de Dezvoltare Locala și evaluarea impactului in comunitate - Regiuni mai putin dezvoltate

Program: Program Incluziune și Demnitate Socială

Autoritate AM/OI: OI\_PIDS\_Organismul Intermediar Regional pentru Programe Europene Capital Uman - Regiunea Nord-Vest

Cheltuieli cu servicii	Cheltuieli pentru consultanță și expertiză	Cheltuieli aferente diverselor achiziții de servicii specializate, pentru care solicitantul/partenerii nu au expertiza necesară (de exemplu, consultanță juridică necesară implementării activităților proiectului, servicii medicale aferente grupului țintă în vederea participării la activitățile proiectului, dezvoltarea de aplicații și sisteme informatice destinate activităților cu grupul țintă etc.)
	Cheltuieli cu servicii pentru organizarea de evenimente și cursuri de formare	Servicii de organizare evenimente cu grupul țintă sau în beneficiul grupului țintă, pachete complete conținând transport și cazare a participanților, grupului țintă și/sau a personalului propriu. Servicii de sonorizare, interpretariat, servicii de editare și tipărire de materiale pentru sesiuni de instruire/formare a grupului țintă, editarea și tipărirea de materiale publicitare destinate grupului țintă, cheltuieli necesare pentru identificarea nevoilor grupului țintă/comunităților etc.



Cod SMIS: 321474

Titlu Proiect: Sprijin pentru functionarea GAL - Baia Mare in implementarea SDL 2023

Apel: PIDS/270/PIDS\_P1/OP4/ESO4.11/PIDS\_A10 - Sprijin pentru functionarea Grupurilor de actiune locala, managementul Strategiilor de Dezvoltare Locala și evaluarea impactului in comunitate - Regiuni mai putin dezvoltate

Program: Program Incluziune și Demnitate Socială

Autoritate AM/OI: OI\_PIDS\_Organismul Intermediar Regional pentru Programe Europene Capital Uman - Regiunea Nord-Vest

Cheltuieli cu taxe/abonamente/cotizații/acorduri/autorizări necesare pentru implementarea proiectului	Cheltuieli cu taxe/abonamente/cotizații/acorduri/garantii bancare necesare pentru implementarea proiectului	Cheltuieli pentru achiziția de publicații/abonamente la publicații, cărți relevante pentru obiectul de activitate al beneficiarului, în format tipărit și/sau electronic, precum și cotizațiile pentru participarea la asociații. Achiziționare de reviste de specialitate, materiale educaționale relevante pentru operațiune, în format tipărit, audio și/sau electronic. Cheltuielile aferente garanțiilor oferite de bănci sau alte instituții financiare. Taxe notariale
Cheltuieli cu achiziția de active fixe corporale (altele decât terenuri și imobile), obiecte de inventar, materii prime și materiale, inclusiv materiale consumabile	Cheltuieli cu achiziția de materii prime, materiale consumabile și alte produse similare necesare proiectului	Materiale consumabile. Cheltuieli cu materii prime și materiale necesare derulării cursurilor practice. Materiale direct atribuite susținerii activităților de educație și formare. Papetărie. Cheltuieli cu materialele auxiliare. Cheltuieli cu materialele pentru ambalat. Cheltuieli cu alte materiale consumabile. Licențe și software. Multiplicare.
Cheltuieli cu hrana	Cheltuieli cu hrana	Cheltuieli cu hrana pentru participanți (grup țintă) și alți participanți la activitățile proiectului



Cod SMIS: 321474

Titlu Proiect: Sprijin pentru functionarea GAL - Baia Mare in implementarea SDL 2023

Apel: PIDS/270/PIDS\_P1/OP4/ESO4.11/PIDS\_A10 - Sprijin pentru functionarea Grupurilor de actiune locala, managementul Strategiilor de Dezvoltare Locala și evaluarea impactului in comunitate - Regiuni mai putin dezvoltate

Program: Program Incluziune și Demnitate Socială

Autoritate AM/OI: OI\_PIDS\_Organismul Intermediar Regional pentru Programe Europene Capital Uman - Regiunea Nord-Vest

Cheltuieli cu închirierea, altele decât cele prevăzute la cheltuielile generale de administrație	Cheltuieli cu închirierea, altele decât cele prevăzute la cheltuielile generale de administrație	Închirierea de spații aferente derulării activităților care conduc către rezultate și indicatori (evenimente, workshop-uri, training-uri, formare profesională, servicii etc.). Închirierea de spații aferente derulării activităților proiectului. Închiriere echipamente. Închiriere vehicule. Închiriere diverse bunuri
Cheltuieli de leasing	Cheltuieli de leasing fără achiziție	Rate de leasing plătite de utilizatorul de leasing pentru: Echipamente. Vehicule. Diverse bunuri mobile și imobile
Cheltuieli cu subvenții	Subvenții	Subvenții (ajutoare) acordate pentru copii și elevi, inclusiv ca măsuri de acompaniere. Subvenții (ajutoare) pentru persoane aparținând grupurilor vulnerabile. Subvenții (ajutoare) pentru cursanți pe perioada derulării cursurilor. Subvenții (ajutoare) pentru facilitarea accesului la servicii sociale de îngrijire pentru persoanele dependente (bătrâni, copii, persoane cu dizabilități)
Cheltuieli de tip FEDR	Cheltuieli de tip FEDR, cu excepția construcțiilor, terenurilor, achiziția imobilelor	Cheltuieli cu achiziția de echipamente, inclusiv echipamente IT, mobilier, alte cheltuieli pentru investiții necesare activităților proiectului



Finanțat de  
Uniunea Europeană



Cod SMIS: 321474

Titlu Proiect: Sprijin pentru funcționarea GAL - Baia Mare în implementarea SDL 2023

Apel: PIDS/270/PIDS\_P1/OP4/ESO4.11/PIDS\_A10 - Sprijin pentru funcționarea Grupurilor de acțiune locală, managementul Strategiilor de Dezvoltare Locală și evaluarea impactului în comunitate - Regiuni mai puțin dezvoltate

Program: Program Incluziune și Demnitate Socială

Autoritate AM/OI: OI\_PIDS\_Organismul Intermediar Regional pentru Programe Europene Capital Uman - Regiunea Nord-Vest

*Cheltuieli indirecte – Cheltuielile eligibile indirecte reprezintă cheltuieli efectuate pentru funcționarea de ansamblu a proiectului și care nu pot fi atribuite unei anumite activități*

Cheltuieli indirecte	Finanțare la rate forfetare pentru costurile indirecte	Rata forfetară conform art. 54 lit. (b) din Regulamentul (UE) 2021/1060
----------------------	--	---

În cadrul proiectului pot fi decontate cheltuieli plafonate procentual/valoric, după cum urmează:

- Cheltuielile de tip FEDR aferente componentei FSE+, inclusiv cele pentru echipamente, și cheltuielile pentru închiriere și leasing vor respecta regulile și plafoanele stabilite prin Ghidul Solicitantului - Condiții Generale PoIDS 2021-2027.
- Valoarea cheltuielilor de tip FEDR directe aferente componentei FSE+ nu trebuie să depășească procentul de 15% din valoarea cheltuielilor directe eligibile aferente proiectului, aferente contribuției FSE+.
- Cheltuielile de tip FEDR directe aferente componentei FSE+ pot include bunuri, echipamente, dotări necesare desfășurării activităților specifice prevăzute în proiect, inclusiv pentru managementul de proiect și care nu sunt legate de cheltuielile pentru echiparea și dotarea specifică funcționării obiectului de investiții, așa după cum sunt prevăzute acestea din urmă la capitolul 4.5 Dotări, din Devizul general.
- Valoarea cheltuielilor eligibile indirecte se stabilește ca rată forfetară:
  - o În cazul proiectelor finanțate exclusiv din Fondul Social European Plus, valoarea cheltuielilor eligibile indirecte va fi stabilită ca rată fixă de 15% din costurile directe eligibile cu personalul aferente bugetului gestionat de fiecare partener, inclusiv de către liderul de parteneriat;
- Cheltuielile indirecte FSE+ sunt de tipul celor prezentate în tabelul de la secțiunea 5.3.2 Categoriile și plafoane de cheltuieli eligibile, punctul CHELTUIELI DE TIP FSE+.
- În sistemul informatic MySMIS2021/ SMIS2021+ cheltuielile indirecte vor fi încadrate în categoria „CHELTUIELI SUB FORMĂ DE RATE FORFETARE”, subcategoria:
  - o „Rata forfetară conform art. 54 lit (b) din Regulamentul (UE) 2021/1060” – pentru proiectele finanțate exclusiv din Fondul Social European Plus.



Finanțat de  
Uniunea Europeană



Cod SMIS: 321474

Titlu Proiect: Sprijin pentru functionarea GAL - Baia Mare in implementarea SDL 2023

Apel: PIDS/270/PIDS\_P1/OP4/ESO4.11/PIDS\_A10 - Sprijin pentru functionarea Grupurilor de actiune locala, managementul Strategiilor de Dezvoltare Locala și evaluarea impactului in comunitate - Regiuni mai putin dezvoltate

Program: Program Incluziune și Demnitate Socială

Autoritate AM/OI: OI\_PIDS\_Organismul Intermediar Regional pentru Programe Europene Capital Uman - Regiunea Nord-Vest

Totodată este obligatoriu ca:

► cheltuielile eligibile efectuate din componenta de finanțare FSE+ să fie împărțite în cheltuieli eligibile directe FSE+ și cheltuieli eligibile indirecte FSE+. Cheltuielile eligibile indirecte FSE+ sunt calculate în procent fix de 7% sau fix 15% (după caz) din cheltuielile eligibile directe efectuate din componenta de finanțare FSE+ din bugetul proiectului;

Atât solicitantul, cât și fiecare partener, trebuie să contribuie financiar la implementarea proiectului, nefiind posibil ca un partener sau/și solicitantul să asigure partea de buget (asistența financiară nerambursabilă sau/și contribuție proprie) prevăzută pentru un alt partener.

#### **N.B: Distribuția bugetului între parteneri**

În distribuția bugetului proiectului (total cheltuieli eligibile) pe fiecare membru al parteneriatului, se va ține cont de faptul ca în mod obligatoriu bugetul gestionat de liderul de parteneriat (total cheltuieli eligibile asumate de liderul de parteneriat), trebuie să fie mai mare decât bugetul gestionat de oricare alt membru al parteneriatului (total cheltuieli eligibile per partener), cu excepția parteneriatelor între instituțiile publice.

#### **N.B: Subcontractarea**

În cazul proiectelor implementate în parteneriat, activitățile de subcontractare se realizează numai de către solicitantul de finanțare, nu și de partenerul acestuia. Prin excepție, partenerii pot subcontracta activități/subactivități suport (de ex. organizare evenimente, pachete complete conținând transport și cazare a participanților și/sau a personalului propriu, sonorizare, interpretariat, tipărituri, execuție lucrări, studii fezabilitate), dar nu și activități relevante, pentru care au fost selectați ca parteneri în baza expertizei în domeniu.

### 5.3.3 Categoriile de cheltuieli neeligibile

În conformitate cu prevederile art. 10 din Hotărârea Guvernului nr. 873/ 2022 pentru stabilirea cadrului legal privind eligibilitatea cheltuielilor efectuate de beneficiari în cadrul operațiunilor finanțate în perioada de programare 2021-2027 prin Fondul european de dezvoltare regională, Fondul social european Plus, Fondul de coeziune și Fondul pentru o tranziție justă, următoarele categorii de cheltuieli nu sunt eligibile:

a) cheltuielile prevăzute la art. 64 din Regulamentul (UE) 2021/1060;

b) cheltuielile efectuate în sprijinul relocării potrivit art. 66 din Regulamentul (UE) 2021/1060;



Finanțat de  
Uniunea Europeană



Cod SMIS: 321474

Titlu Proiect: Sprijin pentru functionarea GAL - Baia Mare in implementarea SDL 2023

Apel: PIDS/270/PIDS\_P1/OP4/ESO4.11/PIDS\_A10 - Sprijin pentru functionarea Grupurilor de actiune locala, managementul Strategiilor de Dezvoltare Locala și evaluarea impactului in comunitate - Regiuni mai putin dezvoltate

Program: Program Incluziune și Demnitate Socială

Autoritate AM/OI: OI\_PIDS\_Organismul Intermediar Regional pentru Programe Europene Capital Uman - Regiunea Nord-Vest

c) cheltuielile excluse de la finanțare potrivit art. 7 alin. (1), (4) și (5) din Regulamentul (UE) 2021/1058;

d) cheltuielile excluse de la finanțare potrivit art. 16 alin. (1) și art. 22 alin. (4) din Regulamentul (UE) 2021/1057;

e) cheltuielile excluse de la finanțare potrivit art. 9 din Regulamentul (UE) 2021/1056;

f) achiziția de echipamente și autovehicule sau mijloace de transport second-hand;

g) amenzi, penalități, cheltuieli de judecată și cheltuieli de arbitraj;

h) cheltuielile efectuate peste plafoanele specifice stabilite de autorități de management prin ghidul solicitantului, în aplicarea prevederilor art. 2 alin. (1) lit. f) din Hotărârea Guvernului nr. 873/ 2022;

i) cheltuielile excluse de la finanțare de autoritatea de management prin ghidul solicitantului, în aplicarea prevederilor art. 2 alin. (1) lit. f) din Hotărârea Guvernului nr. 873/ 2022, corespunzător specificului programului și particularităților operațiunilor;

j) cheltuielile realizate în cadrul operațiunilor care intră sub incidența prevederilor art. 63 alin. (6) din Regulamentul (UE) 2021/1060, cu excepția situațiilor reglementate la art. 20 alin. (1) lit. b) din același Regulament;

Potrivit dispozițiilor art. 10 alin. (2) din Hotărârea Guvernului nr. 873/ 2022, cheltuielile aferente operațiunilor care fac obiectul uneia dintre situațiile prevăzute la art. 65 alin. (1) și (2) din Regulamentul (UE) 2021/1060, care afectează caracterul durabil al operațiunilor, devin neeligibile, proporțional cu perioada de neconformitate.

#### 5.3.4 Opțiuni de costuri simplificate. Costuri directe și costuri indirecte

Cheltuielile efectuate în cadrul proiectelor finanțate prin Programul Incluziune și Demnitate Socială (directe sau indirecte, după caz) vor putea fi decontate:

- pe bază de costuri reale, caz în care pentru aceste cheltuieli trebuie prezentată o justificare în cererea de finanțare, iar la raportare, în susținerea eligibilității cheltuielilor efectuate pentru implementarea proiectului, beneficiarii vor depune documente justificative suport (state de plată, facturi etc);
- pe bază de opțiuni de costuri simplificate.



Finanțat de  
Uniunea Europeană



**Cod SMIS:** 321474

**Titlu Proiect:** Sprijin pentru funcționarea GAL - Baia Mare în implementarea SDL 2023

**Apel:** PIDS/270/PIDS\_P1/OP4/ESO4.11/PIDS\_A10 - Sprijin pentru funcționarea Grupurilor de acțiune locală, managementul Strategiilor de Dezvoltare Locală și evaluarea impactului în comunitate - Regiuni mai puțin dezvoltate

**Program:** Program Incluziune și Demnitate Socială

**Autoritate AM/OI:** OI\_PIDS\_Organismul Intermediar Regional pentru Programe Europene Capital Uman - Regiunea Nord-Vest

PoIDS prevede două categorii de cheltuieli eligibile: cheltuieli eligibile directe și cheltuieli eligibile indirecte.

Cheltuielile eligibile directe sunt cheltuieli care pot fi atribuite unei anumite activități individuale din cadrul proiectului și pentru care este demonstrată legătura directă cu activitatea în cauză. În această categorie sunt incluse, fără a se limita la acestea, următoarele tipuri de cheltuieli: servicii de formare profesională, servicii de informare și consiliere profesională, dezvoltarea de aplicații și sisteme informatice destinate activităților cu grupul țintă sau în beneficiul grupului țintă, organizarea de evenimente cu grupul țintă sau în beneficiul grupului țintă, pachete complete conținând transport și cazare a participanților, grupului țintă și/sau a personalului propriu, sonorizare, interpretariat, editarea și tipărirea de materiale pentru sesiuni de instruire/formare, editarea și tipărirea de materiale publicitare destinate grupului țintă, cheltuieli necesare pentru identificarea nevoilor grupului țintă/comunităților etc.

Cheltuielile eligibile indirecte sunt cheltuielile efectuate pentru funcționarea de ansamblu a proiectului și care nu pot fi atribuite direct unei anumite activități. Aceste cheltuieli includ și cheltuieli generale de administrație, nefiind dimensionate în mod proporțional cu mărimea indicatorilor de realizare.

Cheltuielile de personal sunt cheltuielile aferente resurselor umane implicate în implementarea proiectului (de ex: cheltuieli salariale, onorarii, cheltuieli aferente personalului externalizat etc).

Cheltuielile de personal pot fi încadrate atât ca și cheltuieli directe, cât și ca cheltuieli indirecte, în funcție de specificul acestora.

Cheltuielile directe de personal reprezintă acele cheltuieli care derivă din încheierea de raporturi de serviciu/de muncă, inclusiv contribuțiile angajatului și angajatorului, cu respectarea prevederilor Legii nr. 53/2003 - Codul muncii, republicată, cu modificările și completările ulterioare, precum și costurile rezultate din contracte de servicii încheiate cu personal extern beneficiarului, conform prevederilor legale în vigoare. Această categorie de cheltuieli este aferentă personalului care este direct implicat în activități generatoare de rezultate și, după caz, indicatori din cadrul operațiunii.

Regulile aplicabile cheltuielilor cu personalul cât și plafoanele aplicabile sunt stabilite în Ghidul Solicitantului - Condiții Generale PoIDS 2021-2027.



Cod SMIS: 321474

Titlu Proiect: Sprijin pentru functionarea GAL - Baia Mare in implementarea SDL 2023

Apel: PIDS/270/PIDS\_P1/OP4/ESO4.11/PIDS\_A10 - Sprijin pentru functionarea Grupurilor de actiune locala, managementul Strategiilor de Dezvoltare Locala și evaluarea impactului in comunitate - Regiuni mai putin dezvoltate

Program: Program Incluziune și Demnitate Socială

Autoritate AM/OI: OI\_PIDS\_Organismul Intermediar Regional pentru Programe Europene Capital Uman - Regiunea Nord-Vest

### 5.3.5 Opțiuni de costuri simplificate. Costuri unitare, sume forfetare, rate forfetare

1. Pentru implementarea cursurilor de formare profesională cu recunoaștere națională în conformitate cu prevederile OG nr.129/2000 privind formarea profesională a adulților de **inițiere, perfecționare sau specializare**, decontarea cheltuielilor se realizează pe bază de cost unitar, după cum urmează:

- cursuri de formare profesională cu recunoaștere națională conformitate cu în prevederile Ordonanței 129/2000 Guvernului privind nr. formarea profesională a adulților de inițiere, perfecționare sau specializare
- Cost unitar / persoană din GT certificata/ oră programată de curs 24,81 lei
- Documente suport solicitate la rambursare

Nivel curs	Cost unitar/persoană din GT certificata/ oră programată de curs	Documente suport solicitate la rambursare
cursuri de formare profesională cu recunoaștere națională în conformitate cu prevederile Ordonanței Guvernului nr. 129/2000 privind formarea profesională a adulților de inițiere, perfecționare sau specializare	24,81 lei	<ul style="list-style-type: none"><li>• certificat de absolvire a unui program de formare profesională de inițiere, perfecționare sau specializare</li><li>• acte de identitate ale participanților</li><li>• declarație pe proprie răspundere a participanților care au absolvit cursurile de formare privind confirmarea primirii stimulentului de 5 lei/oră pe perioada derulării cursului</li></ul>

Costul unitar va acoperi următoarele tipuri de cheltuieli:

- Taxe și plăți către unitățile care furnizează cursuri de FPC inclusiv taxa de curs, plata examinatorilor, precum și plata instructorilor externi care au susținut cursurile interne;



Cod SMIS: 321474

Titlu Proiect: Sprijin pentru functionarea GAL - Baia Mare in implementarea SDL 2023

Apel: PIDS/270/PIDS\_P1/OP4/ESO4.11/PIDS\_A10 - Sprijin pentru functionarea Grupurilor de actiune locala, managementul Strategiilor de Dezvoltare Locala și evaluarea impactului in comunitate - Regiuni mai putin dezvoltate

Program: Program Incluziune și Demnitate Socială

Autoritate AM/OI: OI\_PIDS\_Organismul Intermediar Regional pentru Programe Europene Capital Uman - Regiunea Nord-Vest

- Plăți efectuate pentru participanții la cursurile de FPC pentru transport și cazare;
- Costul forței de muncă al instructorilor interni și personalului propriu al centrului de pregătire, precum și al altor persoane implicate exclusiv sau parțial în coordonarea și susținerea cursurilor de FPC;
- Costul spațiului de pregătire (sălile de curs), al echipamentelor și materialelor didactice, inclusiv consumabilele folosite pentru cursurile de formare profesională continuă.

În plus, pentru participanți, la costul reieșit pentru stabilirea costului unitar s-au adăugat 5 lei/oră, reprezentând stimulente (ajutoare, premii) pentru cursanți pe perioada derulării cursului. Nu sunt incluse cheltuielile cu managementul de proiect și cheltuielile indirecte.

În situația în care cursurile de inițiere, perfecționare sau specializare sunt subcontractate, fundamentarea și decontarea costurilor aferente subcontractării se va realiza de asemenea, pe baza baremelor standard precizate mai sus.

2. Pentru implementarea cursurilor de calificare/recalificare de nivel 2 (360 ore), nivel 3 (720 ore) sau nivel 4 (1080 ore), decontarea cheltuielilor se realizează pe bază de costuri unitare, după cum urmează:

- Nivel de calificare 2 (360 ore), Cost unitar / participant - 3002,18 lei
- Nivel de calificare 3 (720 ore), Cost unitar / participant 4971,91 lei
- Nivel de calificare 4 (1080 ore), Cost unitar / participant 9635,63 lei
- Documente solicitate la rambursare: Certificate de calificare profesională și acte de identitate ale participanților.

Nivel curs calificare/ recalificare	Cost unitar/ participant	Documente suport solicitate la rambursare
nivel 2 (360 ore)	3.002,18 lei	• certificate de calificare profesionala • acte de identitate ale participanților
nivel 3 (720 ore)	4.971,91 lei	
nivel 4 (1080 ore)	9.635,63 lei	

Costul unitar acoperă toate costurile legate de formare și include costurile directe de personal, alte costuri directe (costul materialelor de teorie și practică, costul chiriei sălii de instruire, alte materiale) și costurile indirecte. Nu sunt incluse costurile legate de participare, cum ar fi



Finanțat de  
Uniunea Europeană



Cod SMIS: 321474

Titlu Proiect: Sprijin pentru functionarea GAL - Baia Mare in implementarea SDL 2023

Apel: PIDS/270/PIDS\_P1/OP4/ESO4.11/PIDS\_A10 - Sprijin pentru functionarea Grupurilor de actiune locala, managementul Strategiilor de Dezvoltare Locala și evaluarea impactului in comunitate - Regiuni mai putin dezvoltate

Program: Program Incluziune și Demnitate Socială

Autoritate AM/OI: OI\_PIDS\_Organismul Intermediar Regional pentru Programe Europene Capital Uman - Regiunea Nord-Vest

costurile de transport, cazare, masă, subvenții etc., precum și costurile de gestionare a proiectului.

În ceea ce privește bugetarea cheltuielilor cu derularea cursurilor de calificare nivel 2, 3 și respectiv 4, care reprezintă cheltuieli sub forma de bareme standard pentru costurile unitare, acestea se vor bugeta în Cererea de finanțare conform algoritmului:

$$N \cdot CU(2,3,4) = TC(2,3,4)$$

unde

N = Număr cursanți certificați ca urmare a participării la cursul de calificare/recalificare

CU(2,3,4) = Cost unitar nivel 2, 3

4 TC(2,3,4) = Total cost curs de calificare nivel 2,3 sau 4

În situația în care cursurile de calificare (nivel 2, 3 4) sunt subcontractate, fundamentarea costurilor aferente subcontractării se va realiza de asemenea pe baza baremelor standard precizate mai sus.

Cuantumul maxim al subvenției acordat angajaților care participă la programe de instruire (altele decât cele autorizate conform Ordonanței Guvernului nr. 129/2000) și calificare nivel 2, 3 sau 4 este de 5 lei/oră.

Subvenția va fi calculată pentru fiecare cursant în parte în funcție de durata efectivă de participare a acestuia la programul de formare și nu de durata maximă reglementată prin acte normative.

Acordarea subvențiilor pentru participanții la aceste programe de formare este condiționată de participarea la întregul program de formare profesională, inclusiv la examenul final de evaluare.

În cazul în care cursantul abandonează programul de formare profesională pe parcursul derulării, acesta va fi obligat să returneze întreaga sumă primită ca subvenție până la momentul părăsirii programului. Excepția de la această regulă o constituie abandonarea/întreruperea participării din motive neimputabile cursantului și anume: concediile medicale, concediile maternale (în cazul sarcinii, lăuziei, concediului postnatal) și situațiile de forță majoră.



Finanțat de  
Uniunea Europeană



Cod SMIS: 321474

Titlu Proiect: Sprijin pentru functionarea GAL - Baia Mare in implementarea SDL 2023

Apel: PIDS/270/PIDS\_P1/OP4/ESO4.11/PIDS\_A10 - Sprijin pentru functionarea Grupurilor de actiune locala, managementul Strategiilor de Dezvoltare Locala și evaluarea impactului in comunitate - Regiuni mai putin dezvoltate

Program: Program Incluziune și Demnitate Socială

Autoritate AM/OI: OI\_PIDS\_Organismul Intermediar Regional pentru Programe Europene Capital Uman - Regiunea Nord-Vest

3. Cheltuielile indirecte vor fi decontate ca rată forfetară fixă de 7% din costurile directe eligibile aferente bugetului gestionat de fiecare partener, prin aplicarea articolului 54 litera (a) din Regulamentul UE 2021/1060 sau ca rată forfetară fixă de 15% din costurile directe cu personalul, aferente bugetului gestionat de fiecare partener, prin aplicarea articolului 54 litera (b) din Regulamentul UE 2021/1060.

#### 5.3.6 Finanțare nelegată de costuri

Nu este cazul.

### 5.4 Valoarea minimă și maximă eligibilă / nerambursabilă a unui proiect

**Atenție !!!**

Conform documentului de referință "Orientări pentru Grupurile de Acțiune Locală în vederea implementării Strategiilor de Dezvoltare Locală la nivelul orașelor și municipiilor cu peste 20.000 locuitori în cadrul mecanismului „Dezvoltare Locală plasată sub Responsabilitatea Comunității” Etapa a III – a” - **Valoarea minimă eligibilă a unei fișe de proiect este de 201.000 euro iar valoarea maximă eligibilă a unei fișe de proiect nu poate fi mai mare decât valoarea intervenției/intervențiilor vizate de apeluri de propuneri lansat de GAL.**

În acest context, cu respectarea prevederilor documentului de referință "Orientări pentru Grupurile de Acțiune Locală în vederea implementării Strategiilor de Dezvoltare Locală la nivelul orașelor și municipiilor cu peste 20.000 locuitori în cadrul mecanismului „Dezvoltare Locală plasată sub Responsabilitatea Comunității” Etapa a III – a”, precum și cu respectarea condiției că valoarea totală eligibilă nu poate depăși valoarea bugetată în Fișa de proiect aprobată de către Asociația „Grupul de Acțiune Locală” Baia Mare, valoarea minimă și maximă a fișei de proiect este astfel:

Intervenția	Buget minim	Buget maxim
Creșterea calității vieții pentru persoanele vârstnice din cartierul Ferneziu (teritoriul SDL) <b>FSE+</b>	550.000 Euro	600.000 Euro



Finanțat de  
Uniunea Europeană



Cod SMIS: 321474

Titlu Proiect: Sprijin pentru functionarea GAL - Baia Mare in implementarea SDL 2023

Apel: PIDS/270/PIDS\_P1/OP4/ESO4.11/PIDS\_A10 - Sprijin pentru functionarea Grupurilor de actiune locala, managementul Strategiilor de Dezvoltare Locala și evaluarea impactului in comunitate - Regiuni mai putin dezvoltate

Program: Program Incluziune și Demnitate Socială

Autoritate AM/OI: OI\_PIDS\_Organismul Intermediar Regional pentru Programe Europene Capital Uman - Regiunea Nord-Vest

Cursul de schimb care va fi utilizat pentru stabilirea acestei valori este cursul Inforeuro aferent lunii februarie 2025, respectiv 1 Euro = 4.9758 RON. Bugetul proiectului va fi exprimat DOAR în lei.

## 5.5 Quantumul cofinanțării acordate

Quantumul cofinanțării proprii a solicitantului/partenerilor, în funcție de tipul fiecărei entități care are calitatea de membru al parteneriatului este sumarizată în Tabelele 5 și 6 ale PoIDS – Ghidul Solicitantului – Condiții Generale.

Solicitantul și Partenerul(ii) are(au) obligația asigurării quantumului contribuției proprii din valoarea cheltuielilor eligibile conform categoriei de Solicitant/partener din care face parte, precum și să asigure costurile ne-eligibile și conexe ale proiectului.

## 5.6 Durata proiectului

Durata maximă de implementare a proiectului trebuie să îndeplinească în mod cumulativ următoarele condiții: trebuie să se încadreze în duratele minime și maxime din tabelul de mai jos și nu poate depăși data de 31 decembrie 2029.

Intervenția	Durata minimă	Durata maximă
Creșterea calității vieții pentru persoanele vârstnice din cartierul Ferneziu (teritoriul SDL) <b>FSE+</b>	32 luni	36 luni

## 5.7 Alte cerințe de eligibilitate a proiectului

Nu este cazul.

## 6 Indicatori de etapă

Indicatorii de etapă sunt indicatorii de realizare și de rezultat menționați în Secțiunea 3.8 Indicatori, respectiv indicatorii obligatorii asumați la nivelul fiecărei fișe de proiect și ulterior Cereri de finanțare.



Finanțat de  
Uniunea Europeană



Cod SMIS: 321474

Titlu Proiect: Sprijin pentru functionarea GAL - Baia Mare in implementarea SDL 2023

Apel: PIDS/270/PIDS\_P1/OP4/ESO4.11/PIDS\_A10 - Sprijin pentru functionarea Grupurilor de actiune locala, managementul Strategiilor de Dezvoltare Locala și evaluarea impactului in comunitate - Regiuni mai putin dezvoltate

Program: Program Incluziune și Demnitate Socială

Autoritate AM/OI: OI\_PIDS\_Organismul Intermediar Regional pentru Programe Europene Capital Uman - Regiunea Nord-Vest

## 7 Completarea și depunerea fișelor de proiecte

### 7.1 Completarea formularului fișei de proiect

Solicitantul are obligația de a completa fișa de proiect cu toate informațiile necesare. Fișele de proiect se vor depune exclusiv prin email semnate cu semnătură electronică calificată pe adresa de mail [depuneresdiferneziu@galbm.ro](mailto:depuneresdiferneziu@galbm.ro).

Toate fișele de proiect și/sau toate documentele aferente unei fișe de proiect transmise în alt mod nu vor fi luate în considerare în procesul de evaluare.

Solicitantul are obligația de a anexa la fișa de proiect toate documentele justificative, documentele suport și anexele prevăzute în Ghidul Solicitantului, necesare pentru etapa de evaluare tehnico-financiară a proiectului, cu respectarea prevederilor Ordonanței de urgență a Guvernului nr. 23/2023, privind instituirea unor măsuri de simplificare și digitalizare pentru gestionarea fondurilor europene aferente Politicii de coeziune 2021-2027, cu modificările și completările ulterioare, acesta fiind responsabil pentru lipsa unora din aceste informații, documente sau anexe care pot conduce la decizii de respingere a fișei de proiect în orice etapă de evaluare și selecție. Prin cererile de clarificări se pot solicita și alte documente decât cele menționate în prezentul ghid, iar netransmiterea acestora poate atrage respingerea Fișei de proiect.

Formularul fișei de proiect este prezentat în Anexa nr. 1 la prezentul Ghid.

Cererea de Finanțare va fi paginată și opisată, cu toate paginile numerotate în ordine de la 1 la n. Solicitantul va semna și va face mențiunea la sfârșitul dosarului: „Acest dosar conține pagini, numerotate de la 1 la ”.

Se va atașa și bugetul proiectului în format excel.

Fișele de proiecte se vor redacta pe calculator, în limba română și trebuie însoțite de anexe.

Modificarea modelului standard de fișă de proiect de către solicitant (eliminarea, renumerotarea secțiunilor etc.) poate conduce la respingerea Dosarului Cererii de Finanțare. Fișa de proiect trebuie completată într-un mod clar și coerent pentru a înlesni procesul de evaluare a acesteia.



Cod SMIS: 321474

Titlu Proiect: Sprijin pentru functionarea GAL - Baia Mare in implementarea SDL 2023

Apel: PIDS/270/PIDS\_P1/OP4/ESO4.11/PIDS\_A10 - Sprijin pentru functionarea Grupurilor de actiune locala, managementul Strategiilor de Dezvoltare Locala și evaluarea impactului in comunitate - Regiuni mai putin dezvoltate

Program: Program Incluziune și Demnitate Socială

Autoritate AM/OI: OI\_PIDS\_Organismul Intermediar Regional pentru Programe Europene Capital Uman - Regiunea Nord-Vest

## 7.2 Limba utilizată în completarea fișei de proiect

Fișa de proiect, precum și toate documentele atașate vor fi completate exclusiv în limba română. În cazul în care este necesară încărcarea de documente elaborate în altă limbă decât limba română, solicitantul are obligația de a încărca și o traducere legalizată în limba română a documentului/documentelor emise în altă limbă.

## 7.3 Metodologia de justificare și detaliere a bugetului fișei de proiect

La întocmirea bugetului, solicitantul are în vedere faptul că valorile pe care se fundamentează bugetul trebuie să respecte prevederile art. 5 lit. d) și e) din Ordonanța de urgență a Guvernului nr. 66/2011 privind prevenirea, constatarea și sancționarea neregulilor apărute în obținerea și utilizarea fondurilor europene și/sau a fondurilor publice naționale aferente acestora, aprobată prin Legea nr. 142/2012, cu modificările și completările ulterioare.

Corectitudinea, coerența documentelor și informațiilor financiare, precum și justificarea acestora este esențială în procesul de evaluare și selecție.

Completarea secțiunii „Buget domeniu de intervenție“ se va realiza conform Ghidului Solicitantului Condiții Specifice Pentru introducerea în MySMIS2021+ a fișelor de proiecte selectate de Grupurile de Acțiune Locală – etapa a III-a a mecanismului DLRC.

## 7.4 Anexe și documente obligatorii la depunerea fișei de proiect

Fișa de proiect (Anexa 1 la prezentul ghid) va fi însoțită în mod obligatoriu de formular buget fișă de proiect (Anexa 2 la prezentul ghid) și declarația pe propria răspundere privind asumarea responsabilității pentru asigurarea sustenabilității măsurilor sprijinite (Anexa 3 la prezentul ghid).

### **Aceste anexe vor fi însoțite, în mod obligatoriu de următoarele categorii de documente:**

- Documente justificative care atestă eligibilitatea Solicitantului/partenerului(ilor): documente statutare actualizate, extras din Registrul asociațiilor și fundațiilor, acreditarea ca furnizor de servicii sociale (Legea nr. 197/2012 privind asigurarea calității în domeniul serviciilor sociale, cu modificările și completările ulterioare, și Hotărârea Guvernului nr. 118/2014 pentru aprobarea Normelor metodologice de aplicare a prevederilor Legii nr.197/2012) etc



Cod SMIS: 321474

Titlu Proiect: Sprijin pentru functionarea GAL - Baia Mare in implementarea SDL 2023

Apel: PIDS/270/PIDS\_P1/OP4/ESO4.11/PIDS\_A10 - Sprijin pentru functionarea Grupurilor de actiune locala, managementul Strategiilor de Dezvoltare Locala și evaluarea impactului in comunitate - Regiuni mai putin dezvoltate

Program: Program Incluziune și Demnitate Socială

Autoritate AM/OI: OI\_PIDS\_Organismul Intermediar Regional pentru Programe Europene Capital Uman - Regiunea Nord-Vest

- Documente care să demonstreze experiența relevantă în domeniul activităților desfășurate în proiect de Solicitant/partener: acreditări, proiecte similare, raport anual etc.
- Procedura de selecție a partenerilor din sectorul privat, în cazul solicitanților entități finanțate din fonduri publice
- Documente privind identificarea reprezentantului legal/împuternicitului solicitantului/partenerilor
- Acordul de parteneriat, daca este cazul;
- Notă justificativă care va conține o analiză a valorii adăugate a parteneriatului
- Declarație pe propria răspundere privind asumarea responsabilității pentru asigurarea sustenabilității măsurilor sprijinite, semnată de solicitant și de parteneri
- Consimțământ privind prelucrarea datelor cu caracter personal
- Oferte de preț aferente costurilor bugetate
- CV Manager de proiect și documente suport care atestă educația și experiența profesională specifică
- CV Coordonator proiect partener și documente suport care atestă educația și experiența profesională specifică, dacă este cazul;
- Declarația unică
- Declarație privind conformitatea cu prevederile Cartei drepturilor fundamentale ale Uniunii Europene
- Declarație privind respectarea Convenției Națiunilor Unite privind drepturile persoanelor cu dizabilități

Solicitantul poate depune și alte documente care sunt opționale, fie pentru a demonstra maturitatea propunerii de proiect, fie pentru a face dovada suplimentară asupra unor cerințe pe care trebuie să le îndeplinească, în măsura în care consideră că aceste documente sunt relevante.

## 7.5 Documente obligatorii la momentul contractării

- Documente care atestă realitatea și conformitatea elementelor prezentate în cadrul Declarației unice;
- Actele de înființare și de dobândire a personalității juridice;
- Documentele statutare actualizate cu ultimele modificări( ex. act constitutiv, statut etc actualizate cu ultimele modificări) ;
- Extras actualizat din Registrul Asociațiilor și Fundațiilor sau certificat emis de Judecătoria sau Tribunal, care să ateste numărul de înregistrare al organizației și situația juridică a organizației;



Cod SMIS: 321474

Titlu Proiect: Sprijin pentru functionarea GAL - Baia Mare in implementarea SDL 2023

Apel: PIDS/270/PIDS\_P1/OP4/ESO4.11/PIDS\_A10 - Sprijin pentru functionarea Grupurilor de actiune locala, managementul Strategiilor de Dezvoltare Locala și evaluarea impactului in comunitate - Regiuni mai putin dezvoltate

Program: Program Incluziune și Demnitate Socială

Autoritate AM/OI: OI\_PIDS\_Organismul Intermediar Regional pentru Programe Europene Capital Uman - Regiunea Nord-Vest

- Certificatul de atestare fiscala emis in conformitate cu prevederile Ordinului ANAF nr. 3654/2015 privind aprobarea procedurii de eliberare a certificatului de atestare fiscală, a certificatului de obligații bugetare, precum și a modelului și conținutului acestora, cu modificările și completările ulterioare. Solicitantului/partenerului NU i se poate acorda finanțarea nerambursabilă solicitată dacă se încadrează, din punct de vedere al obligațiilor de plată restante la bugetele publice, într-una din situațiile în care obligațiile de plată nete depășesc 1/12 din totalul obligațiilor datorate în ultimele 12 luni.
- Certificatul de atestare fiscală emis in conformitate cu prevederile Ordinului comun, al ministrului administrației și internelor și ministrului finanțelor publice nr.2052 bis/1528/2006 privind aprobarea unor formulare tipizate pentru stabilirea, constatarea, controlul, încasarea și urmărirea impozitelor și taxelor locale, precum și a altor venituri ale bugetelor locale, inclusiv pentru punctele de lucru. Certificatul trebuie să fie însoțit de Anexa privind verificarea eligibilității solicitanților de fonduri externe nerambursabile emisă in conformitate cu prevederile Ordinului comun, al ministrului administrației și internelor și ministrului finanțelor publice, nr. 75/767/2009 privind aprobarea unor formulare tipizate pentru activitatea de colectare a impozitelor și taxelor locale, desfășurată de către organele fiscale locale, în care trebuie să fie precizat că solicitantul se încadrează, la data întocmirii certificatului de atestare fiscală, in următoarea situație: "obligațiile de plată scadente nu depășesc 1/6 din totalul obligațiilor datorate in ultimul semestru încheiat".
- Împuternicire din partea organelor de conducere pentru persoana desemnată să semneze contractul de finanțare/documentele contractului, după caz;
- Lista resurselor umane implicate în proiect, în cadrul căreia să se specifice în mod clar funcția deținută în proiect, nominalizarea persoanelor implicate în proiect (de exemplu, coordonator formare etc, după caz), semnat de reprezentantul legal al solicitantului;
- CV-urile (în format Europass) membrilor echipei de implementare a proiectului care au fost nominalizați în etapa de contractare, în limba română, indicând funcția/rolul în proiect, date și semnate de către titulari pe fiecare pagină, in cazul in care acestea nu au fost încărcate in etapa de depunere a cererii de finanțare;
- Diplome, certificate, adeverințe, contracte de muncă, fișe de post etc. care să ateste informațiile prezentate în CV-uri, referitoare la condițiile de studii și experiența profesională specifică necesare pentru ocuparea funcției în proiect, in cazul in care acestea nu au fost încărcate in etapa de depunere a cererii de finanțare. Se va avea în vedere încărcarea de documente suport relevante pentru demonstrarea studiilor și experienței specifice solicitate prin "Cerințe fisă post" din cererea de finanțare secțiunea "Resurse umane implicate";
- Declarație din partea solicitantului privind prevederile art. 96 (1) din Legea nr. 161/2003 privind unele măsuri pentru asigurarea transparenței în exercitarea demnităților



Cod SMIS: 321474

Titlu Proiect: Sprijin pentru functionarea GAL - Baia Mare in implementarea SDL 2023

Apel: PIDS/270/PIDS\_P1/OP4/ESO4.11/PIDS\_A10 - Sprijin pentru functionarea Grupurilor de actiune locala, managementul Strategiilor de Dezvoltare Locala și evaluarea impactului in comunitate - Regiuni mai putin dezvoltate

Program: Program Incluziune și Demnitate Socială

Autoritate AM/OI: OI\_PIDS\_Organismul Intermediar Regional pentru Programe Europene Capital Uman - Regiunea Nord-Vest

publice, a funcțiilor publice și în mediul de afaceri, prevenirea și sancționarea corupției, cu modificările și completările ulterioare;

- Declarație din partea solicitantului și a partenerilor privind evitarea dublei finanțări și utilizarea eficientă a fondurilor;
- Declarație pe proprie răspundere conform căreia solicitantul confirmă faptul că nu există modificări intervenite asupra condițiilor inițiale prezentate în cererea de finanțare evaluată și aprobată;
- Fișele de identificare financiară completate cu conturile deschise pe proiect;
- De asemenea, în vederea verificării îndeplinirii condițiilor din Ghidul Solicitantului Condiții Specifice, cu privire la evitarea dublei finanțări și utilizarea eficientă a fondurilor, se va transmite lista de achiziții a echipamentelor (mijloace fixe sau platforme, echipamente IT, etc) din cadrul fiecărui proiect aprobat, însoțită de o notă de fundamentare privind destinația și utilitatea fiecărui echipament, precum și o declarație pe propria răspundere din partea beneficiarului cu privire la evitarea riscului de dublă finanțare pentru achiziționarea pe proiecte diferite a aceluiași tip de mijloace fixe sau platforme IT cu aceeași destinație.
- Declarația reprezentantului legal prin care se certifică faptul că pe parcursul procesului de verificare au fost/nu au fost înregistrate modificări asupra unora sau a tuturor documentelor depuse la cererea de finanțare (acolo unde este cazul).
- Anexa 9 Declarația privind realizarea de modificări pe parcursul procesului de evaluare
- Orice alt document din lista celor anexate la formularul cererii de finanțare, actualizat, dacă au intervenit modificări.
- Planul de monitorizare a proiectului – Anexa 2 la Contractul de finanțare Condiții Generale;
- Graficul cererilor de prefinanțare/plată/rambursare – Anexa 3 la Contractul de finanțare Condiții Generale.

## 8 Procesul de evaluare și selecție a fișelor de proiect

Evaluarea și selecția fișelor de proiect de va realiza în conformitate cu Procedura de evaluare și selecție, disponibilă pe pagina [www.galbm.ro](http://www.galbm.ro).

Termene orientative de evaluare și selecție fișe de proiecte:



Cod SMIS: 321474

Titlu Proiect: Sprijin pentru functionarea GAL - Baia Mare in implementarea SDL 2023

Apel: PIDS/270/PIDS\_P1/OP4/ESO4.11/PIDS\_A10 - Sprijin pentru functionarea Grupurilor de actiune locala, managementul Strategiilor de Dezvoltare Locala și evaluarea impactului in comunitate - Regiuni mai putin dezvoltate

Program: Program Incluziune și Demnitate Socială

Autoritate AM/OI: OI\_PIDS\_Organismul Intermediar Regional pentru Programe Europene Capital Uman - Regiunea Nord-Vest

Nr.crt.	Activitatea	Termen orientativ zile
1	Primirea, înregistrarea, repartizarea fișelor de proiect și a documentelor anexe în vederea verificării conformității administrative și a eligibilității	1
2	Verificarea conformității administrative și a eligibilității fișei de proiect	11
3	Primire clarificări - etapa CAE	6
4	Notificarea solicitanților - etapa CAE	1
5	Depunere și înregistrare contestații etapa CAE	/3
6	Soluționarea contestațiilor în etapa CAE	30
7	Evaluarea tehnico- financiară a fișelor de proiect (ETF)	3
8	Primire clarificări - etapa ETF	4
9	Selecția fișelor de proiecte - etapa ETF	2
10	Depunere și înregistrare contestații - etapa ETF	/3
11	Soluționarea contestațiilor în etapa ETF	30
12	Elaborarea și înaintarea către comitetul de selecție a raportului de contestații	1
13	Emiterea raportului de selecție final și publicarea acestuia	1
14	Transmiterea pachetului fișelor de proiecte selectate către OIR	1
15	Depunere proiecte in MySMIS	0
	Total estimative(minimal)	45

Evaluarea conformității administrative și a eligibilității fișei de proiect (CAE), respectiv Evaluarea tehnico- financiară a fișelor de proiect (ETF) se va realiza conform Anexelor 4 -5 ale prezentului ghid.

➤ **Desfășurarea etapei CAE și solicitarea de clarificări**

În etapa de evaluare a conformității administrative și a eligibilității fișei de proiect (CAE) se va verifica respectarea criteriilor de eligibilitate în conformitate cu cerințele impuse pentru fiecare fișă de intervenție în care se încadrează proiectul depus.

Dacă este cazul, GAL poate solicita beneficiarului clarificări referitoare la îndeplinirea criteriilor de verificare. Solicitanții vor avea la dispoziție maxim 6 zile calendaristice (din data transmiterii solicitării de clarificări de către GAL, fără a se lua în considerare ziua în care se transmit clarificările) să transmită răspunsul la informații suplimentare către GAL. Răspunsul la



Finanțat de  
Uniunea Europeană



Cod SMIS: 321474

Titlu Proiect: Sprijin pentru functionarea GAL - Baia Mare in implementarea SDL 2023

Apel: PIDS/270/PIDS\_P1/OP4/ESO4.11/PIDS\_A10 - Sprijin pentru functionarea Grupurilor de actiune locala, managementul Strategiilor de Dezvoltare Locala și evaluarea impactului in comunitate - Regiuni mai putin dezvoltate

Program: Program Incluziune și Demnitate Socială

Autoritate AM/OI: OI\_PIDS\_Organismul Intermediar Regional pentru Programe Europene Capital Uman - Regiunea Nord-Vest

Informații suplimentare se va transmite exclusiv în format electronic semnat cu semnătură electronică calificată, prin intermediul poștei electronice pe adresa: [depuneresdlferneziu@galbm.ro](mailto:depuneresdlferneziu@galbm.ro).

**În etapa CAE, se pot solicita clarificări o singură dată.**

Experții evaluatori au la dispoziție maxim 11 zile calendaristice (din momentul repartizării fișelor de proiecte) pentru evaluarea fișelor de proiecte în etapa CAE.

Notificările către solicitanți asupra rezultatului verificării vor fi semnate de către Reprezentantul legal al GAL sau de un angajat al GAL desemnat în acest sens sau un membru al Consiliului Director desemnat de către reprezentantul legal.

Notificările vor conține motivele pentru care propunerile de proiecte nu au fost admise (dacă este cazul), perioada de depunere și soluționare a contestațiilor, condițiile care nu au fost îndeplinite de către solicitant. GAL va întocmi un formular propriu de notificare a solicitanților privind rezultatul evaluării și selecției proiectelor.

GAL va publica pe pagina web proprie rezultatele procesului de evaluare CAE, fiind menționate următoarele elemente:

-denumire aplicant -titlu proiect

-rezoluție (admis/respins).

Solicitanții care au fost notificați de către GAL de faptul că propunerile acestora de proiecte nu au fost admise ca urmare a finalizării etapei CAE, pot depune contestații (o singură dată) exclusiv la adresa de e-mail [depuneresdlferneziu@galbm.ro](mailto:depuneresdlferneziu@galbm.ro).

➤ **Desfășurarea etapei ETF și solicitarea de clarificări**

Fișele de proiecte declarate admise ca urmare a finalizării etapei CAE vor fi evaluate din punct de vedere tehnic și financiar.

Dacă este cazul, GAL va solicita beneficiarului clarificări. Solicitanții de finanțare au la dispoziție maxim 4 zile calendaristice (din momentul transmiterii solicitării de clarificări către GAL, fara a se lua in calcul ziua transmiterii) să transmită răspunsul la informații suplimentare către GAL. Răspunsul la informații suplimentare se va transmite exclusiv în format electronic semnat cu semnătură electronică calificată, prin intermediul poștei electronice pe adresa [depuneresdlferneziu@galbm.ro](mailto:depuneresdlferneziu@galbm.ro)



Finanțat de  
Uniunea Europeană



Cod SMIS: 321474

Titlu Proiect: Sprijin pentru functionarea GAL - Baia Mare in implementarea SDL 2023

Apel: PIDS/270/PIDS\_P1/OP4/ESO4.11/PIDS\_A10 - Sprijin pentru functionarea Grupurilor de actiune locala, managementul Strategiilor de Dezvoltare Locala și evaluarea impactului in comunitate - Regiuni mai putin dezvoltate

Program: Program Incluziune și Demnitate Socială

Autoritate AM/OI: OI\_PIDS\_Organismul Intermediar Regional pentru Programe Europene Capital Uman - Regiunea Nord-Vest

### ***În etapa ETF, GAL poate solicita clarificări o singură dată.***

Experții GAL au la dispoziție maxim 3 zile calendaristice pentru finalizarea evaluării fișelor de proiecte în etapa ETF.

**Evaluarea și selecția fișelor de proiect se va realiza în maxim 45 de zile de la data limită de depunere a Fișelor de proiect până la emiterea Raportului final de selecție. La cele 45 de zile pentru finalizarea procesului de evaluare și selecție a fișelor de proiecte nu vor fi avute în vedere și cele 30 de zile calendaristice ce trebuie asigurate pentru depunerea contestațiilor.**

După finalizarea primelor 2 etape, și completarea grilelor de evaluare, comitetul de selecție constituit la nivelul GAL se întrunește și se întocmește Raportul intermediar de selecție. Cu ocazia întrunirii comitetului de selecție constituit la nivelul GAL, va fi invitat și OIR responsabil să participe în calitate de observator. În acest sens, GAL va comunica OIR responsabil cu cel puțin 5 zile lucrătoare înainte de începerea sesiunii de selecție a fișelor de proiect datele specifice referitoare la apel/apeluri precum și data, ora și locația exactă.

Reprezentanții OIR se vor prezenta la sesiunea de selecție și vor întocmi un Raport de observator, în care vor menționa dacă au fost respectate: criteriile minime de eligibilitate, procedura de selecție și punctajul aferent, prevederile privind conflictul de interes, precum și orice alte probleme/aspecte apărute pe timpul selecției. Raportul de observator va fi atașat la Raportul de Selecție elaborat de GAL.

După încheierea procesului de evaluare și selecție, Comitetul de Selecție va emite un Raport de Selecție Intermediar, raport care va fi publicat la sediul GAL și pe pagina de web a GAL, în 5 zile lucrătoare de la aprobare. În baza acestuia, GAL va transmite rezultatele selecției către solicitanți. Notificările vor conține motivele pentru care fișele de proiect nu au fost selectate, precum și perioada de depunere și soluționare a contestațiilor. Beneficiarii care au fost notificați de către GAL de faptul că fișele de proiect ale acestora nu au fost selectate pot depune contestații la sediul GAL în termenul legal, stabilit și comunicat de GAL, de la primirea notificării. Contestațiile primite vor fi analizate de către o Comisie de Soluționare a Contestațiilor înființată la nivelul GAL în acest sens, care va fi compusă din alte persoane față de cele care au făcut parte din Comisia de evaluare și selecție a fișelor de proiect.

Comisia de Soluționare a Contestațiilor va analiza la nivelul respectivelor fișelor de proiect, exclusiv aspectele care au făcut obiectul contestațiilor. În urma soluționării eventualelor contestații, Comisia de Soluționare a Contestațiilor va elabora un Raport de Contestații. În baza Raportului de Contestații, Comisia de Soluționare a Contestațiilor va emite Raportul de



Finanțat de  
Uniunea Europeană



Cod SMIS: 321474

Titlu Proiect: Sprijin pentru functionarea GAL - Baia Mare in implementarea SDL 2023

Apel: PIDS/270/PIDS\_P1/OP4/ESO4.11/PIDS\_A10 - Sprijin pentru functionarea Grupurilor de actiune locala, managementul Strategiilor de Dezvoltare Locala și evaluarea impactului in comunitate - Regiuni mai putin dezvoltate

Program: Program Incluziune și Demnitate Socială

Autoritate AM/OI: OI\_PIDS\_Organismul Intermediar Regional pentru Programe Europene Capital Uman - Regiunea Nord-Vest

Selecție (final), în care vor fi înscrise fișele de proiect retrase, neeligibile, eligibile neselectate și eligibile selectate, valoarea acestora, numele solicitanților, iar pentru fișele de proiect eligibile punctajul obținut pentru fiecare criteriu de selecție;

Reprezentanții OIR se vor prezenta la sesiunea de adoptare a raportului final și vor întocmi un Raport de observator doar daca raportul final conține modificări față de raportul inițial.

**Fișele de proiecte care au obținut cel puțin punctajul minim dar care nu au fost selectate pentru finanțare în cadrul Raportului de selecție ca urmare a epuizării bugetului la nivelul apelului, vor constitui lista de rezervă la nivelul prezentului apel .**

După aprobarea de către Consiliul director al GAL Baia Mare a Raportului final de selecție, Grupul de Acțiune Locală transmite către OIR responsabil pachetul de fișe de proiecte selectate în cadrul apelului.

OIR responsabil notifică GAL Baia Mare cu privire la rezoluția de avizare/neavizare a fișei/fișelor de proiect. În cazul neavizării sunt prezentate și motivele ce au condus la decizia de neavizare.

Autoritatea de Management pentru Programul Incluziune și Demnitate Socială 2021-2027 va lansa în data de 26.02.2026 ora 16.00, apelul de proiecte pentru depunerea în aplicația MySMIS2021+ a Cererilor de finanțare pentru fișele de proiect selectate de GAL și avizate de OIR responsabil. Data închiderii apelului de proiecte este 15 aprilie 2026, ora 16.00.

Acest apel de proiecte este destinat exclusiv beneficiarilor a căror fișe de proiect au fost selectate la finanțare de către GAL și au fost avizate de către Organismul Intermediar Regional. Cererile de finanțare depuse în aplicația MySMIS2021+ vor respecta condițiile din Ghidul Solicitantului Condiții Specifice publicat de către AM PIDS, condițiile din Ghidul Solicitantului – Condiții Generale PIDS, respectiv cele ale prezentului ghid specific .

**Beneficiarii selectați de GAL au obligația de a încărca în aplicația MySMIS2021+ Cererile de finanțare în termen de maxim 45 de zile de la data comunicării de către OIR către GAL a avizării fișei de proiect selectate de către GAL.**

Nerespectarea termenului de 45 de zile de depunere a Cererii de finanțare conduce la respingerea automată a fișei de proiect, iar Grupul de Acțiune Locală are obligația de a solicita avizul pentru fișele de proiect de pe lista de rezerve, dacă există, sau va relansa Cererea de propuneri.



Finanțat de  
Uniunea Europeană



Cod SMIS: 321474

Titlu Proiect: Sprijin pentru functionarea GAL - Baia Mare in implementarea SDL 2023

Apel: PIDS/270/PIDS\_P1/OP4/ESO4.11/PIDS\_A10 - Sprijin pentru functionarea Grupurilor de actiune locala, managementul Strategiilor de Dezvoltare Locala și evaluarea impactului in comunitate - Regiuni mai putin dezvoltate

Program: Program Incluziune și Demnitate Socială

Autoritate AM/OI: OI\_PIDS\_Organismul Intermediar Regional pentru Programe Europene Capital Uman - Regiunea Nord-Vest

**Anterior depunerii Cererii de finanțare, Beneficiarul va prezenta Cererea de finanțare încărcată în aplicația MySMIS, GAL pentru a verifica dacă aceasta este conformă cu Fisa de proiect selectată de către GAL, în maxim 5 zile lucrătoare de la comunicarea OIR către GAL privind avizarea fisei de proiect selectate de către GAL. Avizul de conformitate al Cererii de finanțare cu fișa de proiect selectată, emis de GAL trebuie să confirme faptul că Cererea de finanțare depusă în sistemul MySMIS este conformă cu Fișa de proiect.**

Ulterior, cererile de finanțare vor fi verificate în conformitate cu procedurile aplicabile la nivelul AM PIDS și a Organismelor Intermediare Regionale și în conformitate cu Metodologia de verificare, evaluare și selecție a proiectelor în cadrul Programului Incluziune și Demnitate Socială 2021 - 2027 (PIDS) - secțiunea dedicată Mecanismului DLRC aferent orașelor și municipiilor cu o populație mai mare de 20.000 de locuitori.



Cod SMIS: 321474

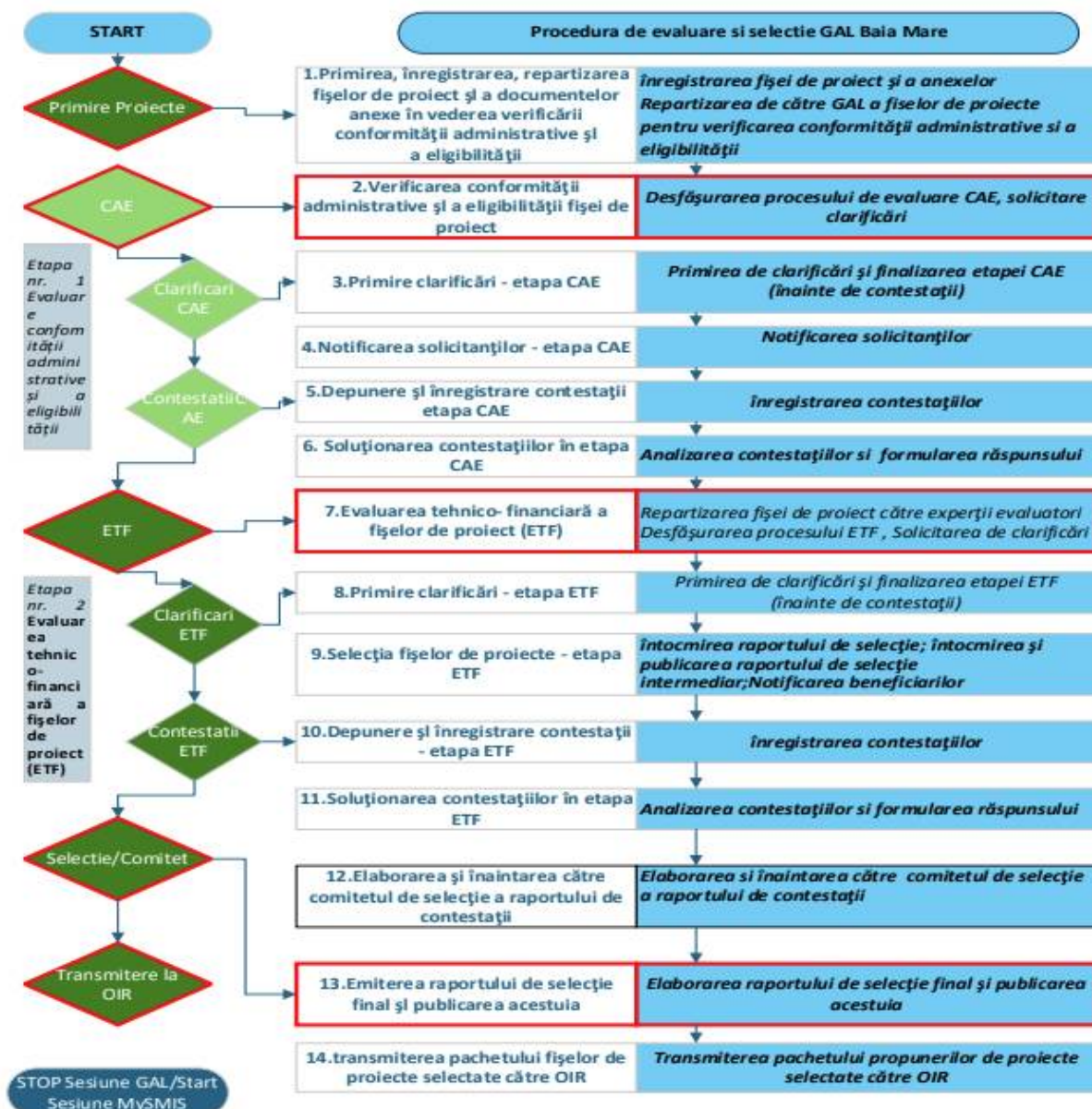
Titlu Proiect: Sprijin pentru functionarea GAL - Baia Mare in implementarea SDL 2023

Apel: PIDS/270/PIDS\_P1/OP4/ESO4.11/PIDS\_A10 - Sprijin pentru functionarea Grupurilor de actiune locala, managementul Strategiilor de Dezvoltare Locala și evaluarea impactului in comunitate - Regiuni mai puțin dezvoltate

Program: Program Incluziune și Demnitate Socială

Autoritate AM/OI: OI\_PIDS\_Organismul Intermediar Regional pentru Programe Europene Capital Uman - Regiunea Nord-Vest

## 8.1 Principalele etape ale procesului de evaluare, selecție și contractare





Finanțat de  
Uniunea Europeană



Cod SMIS: 321474

Titlu Proiect: Sprijin pentru functionarea GAL - Baia Mare in implementarea SDL 2023

Apel: PIDS/270/PIDS\_P1/OP4/ESO4.11/PIDS\_A10 - Sprijin pentru functionarea Grupurilor de actiune locala, managementul Strategiilor de Dezvoltare Locala și evaluarea impactului in comunitate - Regiuni mai putin dezvoltate

Program: Program Incluziune și Demnitate Socială

Autoritate AM/OI: OI\_PIDS\_Organismul Intermediar Regional pentru Programe Europene Capital Uman - Regiunea Nord-Vest

## 8.2 Încărcarea Cererilor de finanțare în sistemul MySMIS2021+

Beneficiarii selectați de către Asociația „Grupul de Acțiune Locală” Baia Mare au obligația de a încărca în aplicația MySMIS2021/SMIS2021+ Cererile de finanțare în termen de maxim 45 de zile de la data comunicării de către OIR către GAL a avizării fișei de proiect selectate de către GAL.

După selectarea și avizarea fișelor de proiecte, Cererile de finanțare aferente se depun exclusiv prin intermediul aplicației MySMIS2021/SMIS2021+ prin completarea și transmiterea acesteia integral, inclusiv prin încărcarea documentelor.

Solicitantul are obligația de a anexa, la cererea de finanțare, toate documentele justificative, documentele suport și anexele prevăzute în Ghidul Solicitantului, necesare pentru etapa de evaluare tehnico-financiară a proiectului, cu respectarea prevederilor Ordonanței de urgență a Guvernului nr. 23/2023, privind instituirea unor măsuri de simplificare și digitalizare pentru gestionarea fondurilor europene aferente Politicii de coeziune 2021-2027, cu modificările și completările ulterioare, acesta fiind responsabil pentru lipsa unora din aceste informații, documente sau anexe care pot conduce la decizii de respingere a cererii de finanțare în orice etapă de evaluare, selecție și contractare.

Prin cererile de clarificări se pot solicita și alte documente decât cele menționate în prezentul ghid, iar netransmiterea acestora poate atrage respingerea cererii de finanțare.

Pentru obținerea finanțării, solicitantul trebuie să mențină criteriile de eligibilitate pe baza cărora a fost selectat proiectul, în toate etapele: depunerea propunerii de proiect la GAL, depunerea proiectului matur în MYSMIS, inclusiv în etapa de contractare și de implementare.

***Anterior depunerii Cererii de finanțare, Beneficiarul va prezenta Cererea de finanțare încărcată în aplicația MySMIS Asociației „Grupul de Acțiune Locală” Baia Mare pentru a verifica dacă aceasta este conformă cu Fișa de proiect selectată de către GAL.***

Termenul limită până la care beneficiarul are obligația de a prezenta Cererea de finanțare astfel încât GAL să aibă posibilitatea emiterii avizului de conformitate a Cererii de finanțare cu Fișa de proiect selectată este de 7 zile lucrătoare înainte de transmiterea Cererii de finanțare în MySMIS.

Avizul de conformitate al Cererii de finanțare cu fișa de proiect selectată, emis de Asociația „Grupul de Acțiune Locală” Baia Mare, trebuie să confirme faptul că Cererea de finanțare depusă în sistemul MySMIS este conformă cu Fișa de proiect în ceea ce privește:



Finanțat de  
Uniunea Europeană



Cod SMIS: 321474

Titlu Proiect: Sprijin pentru functionarea GAL - Baia Mare in implementarea SDL 2023

Apel: PIDS/270/PIDS\_P1/OP4/ESO4.11/PIDS\_A10 - Sprijin pentru functionarea Grupurilor de actiune locala, managementul Strategiilor de Dezvoltare Locala și evaluarea impactului in comunitate - Regiuni mai putin dezvoltate

Program: Program Incluziune și Demnitate Socială

Autoritate AM/OI: OI\_PIDS\_Organismul Intermediar Regional pentru Programe Europene Capital Uman - Regiunea Nord-Vest

- Obiectivele, activitățile, rezultatele și indicatorii asumați;
- Solicitantul;
- Valoarea totală eligibilă și valoarea totală a asistenței financiare nerambursabile;
- Cheltuielile eligibile la rambursare.

**Avizul de conformitate a Cererii de finanțare cu fișa de proiect selectată de GAL se depune în MySMIS2021+ ca anexă la Cererea de finanțare.**

## 9 Aspecte privind conflictul de interese

Pentru evitarea conflictului de interese la nivelul solicitanților ce propun fișe de proiect cu finanțare din SDL se aplică *prevederile Capitolului 8 Aspecte specifice programului, secțiunea Conflict de interese, din Ghidul solicitantului Condiții Generale aferent Programului Incluziune și Demnitate Socială 2021 – 2027, respectiv prevederile Capitolului 9 Aspect privind Conflictul de Interese, din Ghidul Solicitantului Condiții Specifice pentru introducerea în MySMIS2021+ a fișelor de proiecte selectate de Grupurile de Acțiune Locală – etapa a III-a a mecanismului DLRC .*

## 10 Aspecte privind prelucrarea datelor cu caracter personal

Beneficiarii de finanțare nerambursabilă au obligația de a respecta prevederile Regulamentului (UE) nr. 679 din 27 aprilie 2016 al Parlamentului European și Consiliul Uniunii Europene privind protecția persoanelor fizice în ceea ce privește prelucrarea datelor cu caracter personal și privind libera circulație a acestor date (Regulamentul general privind protecția datelor), precum și prevederile Directivei 2002/58/CE privind prelucrarea datelor personale și protejarea confidențialității în sectorul comunicațiilor publice (Directiva asupra confidențialității și comunicațiilor electronice), transpusă în legislația națională prin Legea nr. 506/2004 privind prelucrarea datelor cu caracter personal și protecția vieții private în sectorul comunicațiilor electronice, cu modificările și completările ulterioare.

Datele personale ale reprezentanților legali ai solicitanților, împuterniciților, persoanelor nominalizate în echipa de proiect/evidențiate în documentele fișei de proiect vor fi prelucrate ca urmare a procesului de depunere a fișei de proiect.

Depunerea fișei de proiect reprezintă un angajament ferm privind acordul solicitantului, cu privire la prelucrarea datelor cu caracter personal procesate în toate fazele de evaluare și



Finanțat de  
Uniunea Europeană



Cod SMIS: 321474

Titlu Proiect: Sprijin pentru functionarea GAL - Baia Mare in implementarea SDL 2023

Apel: PIDS/270/PIDS\_P1/OP4/ESO4.11/PIDS\_A10 - Sprijin pentru functionarea Grupurilor de actiune locala, managementul Strategiilor de Dezvoltare Locala și evaluarea impactului in comunitate - Regiuni mai putin dezvoltate

Program: Program Incluziune și Demnitate Socială

Autoritate AM/OI: OI\_PIDS\_Organismul Intermediar Regional pentru Programe Europene Capital Uman - Regiunea Nord-Vest

selecție și ulterior, dacă este cazul, în toate fazele de contractare, implementare, sustenabilitate a proiectului, inclusiv în cadrul aplicațiilor electronice MySMIS2021/SMIS2021+.

## 11 Aspecte privind monitorizarea tehnică și rapoartele de progres

Asociația „Grupul de Acțiune Locală” Baia Mare are obligația de a monitoriza și evalua implementarea proiectelor/contractelor de finanțare din perspectiva implementării SDL și a atingerii obiectivelor și indicatorilor SDL, în conformitate cu prevederile Regulamentului (UE) nr. 1060/2021.

În acest context, beneficiarii au obligația de a raporta către Asociația „Grupul de Acțiune Locală” Baia Mare prin transmiterea informațiilor relevante pentru monitorizarea implementării SDL. ***Obligația de a raporta către GAL va fi transpusă de către beneficiar în Fișa de proiect, și ulterior în Cererea de finanțare în cadrul activității de management.*** Aceste proceduri de monitorizare includ cel puțin:

- **Avizarea de către grupul de acțiune locală a tuturor propunerilor de modificare a Cererii de finanțare (act adițional / notificare) ce vizează modificarea activităților/ rezultatelor/ indicatorilor / grupului țintă / metodologiei de implementare / durata proiectului / perioada de sustenabilitate (caracterul durabil).** În acest sens, solicitantul va transmite către OIR, odată cu propunerea de modificare a Cererii de finanțare pe elementele mai sus menționate – ***avizul de conformitate a modificării cu SDL-ul și cu Ghidul Solicitantului elaborat de către Asociația „Grupul de Acțiune Locală” Baia Mare.***

- **Obligația raportării către GAL a elementelor cuprinse în Anexa nr. 10 - Instrument comun de monitorizare a SDL la nivelul GAL“ la Orientări pentru Grupurile de Acțiune Locală în vederea implementării Strategiilor de Dezvoltare Locală la nivelul orașelor și municipiilor cu peste 20.000 locuitori în cadrul mecanismului „Dezvoltare Locală plasată sub Responsabilitatea Comunității” Etapa a – III – a. pentru componenta de grup țintă și indicatori. Raportarea se face anterior depunerii fiecărui raport de progres** iar, în cazul în care, urmare a procesului de verificare realizat de OIR, survin modificări în valorile indicatorilor de realizare și rezultat validați, beneficiarul este obligat sa informeze GAL.

- **Furnizarea unei raportări financiare cu privire la execuția bugetară a proiectului cu termen trimestrial.**

Reprezentanții GAL Baia Mare pot participa la vizitele de monitorizare a proiectelor desfășurate de AM PIDS/OIR PIDS, pentru a cunoaște gradul fizic de realizare a proiectelor și



Finanțat de  
Uniunea Europeană



Cod SMIS: 321474

Titlu Proiect: Sprijin pentru functionarea GAL - Baia Mare in implementarea SDL 2023

Apel: PIDS/270/PIDS\_P1/OP4/ESO4.11/PIDS\_A10 - Sprijin pentru functionarea Grupurilor de actiune locala, managementul Strategiilor de Dezvoltare Locala și evaluarea impactului in comunitate - Regiuni mai putin dezvoltate

Program: Program Incluziune și Demnitate Socială

Autoritate AM/OI: OI\_PIDS\_Organismul Intermediar Regional pentru Programe Europene Capital Uman - Regiunea Nord-Vest

eventualele blocaje în implementarea acestora, în același timp pot participa la vizitele de monitorizare a sustenabilității pentru a se informa inclusiv cu privire la respectarea condițiilor de sustenabilitate a proiectelor.

## DE REȚINUT!

**Beneficiarul selectat are obligația de a raporta către GAL datele privind implementarea operațiunilor, atât a datelor tehnice (activități/indicatori/grup țintă), cât și a datelor financiare ce țin de cuantumul cheltuielilor rambursate.**

Monitorizarea proiectelor implică un proces de comunicare între GAL și beneficiarii acestora, astfel GAL Baia Mare poate organiza cu beneficiarii reuniuni de animare pe diferite tematici, pentru a-i sprijini pe aceștia și implicit în scopul atingerii indicatorilor și obiectivelor SDL.

## 12 Modificarea ghidului solicitantului

Cererea de propuneri și Ghidul Solicitantului elaborat de GAL, pot fi modificate prin Corrigendum aprobat de către Adunarea Generală/Consiliul Director, după caz, cu avizul OIR doar anterior datei limite de depunere a fișelor de proiect.



Finanțat de  
Uniunea Europeană



**Cod SMIS:** 321474

**Titlu Proiect:** Sprijin pentru functionarea GAL - Baia Mare in implementarea SDL 2023

**Apel:** PIDS/270/PIDS\_P1/OP4/ESO4.11/PIDS\_A10 - Sprijin pentru functionarea Grupurilor de actiune locala, managementul Strategiilor de Dezvoltare Locala și evaluarea impactului in comunitate - Regiuni mai putin dezvoltate

**Program:** Program Incluziune și Demnitate Socială

**Autoritate AM/OI:** OI\_PIDS\_Organismul Intermediar Regional pentru Programe Europene Capital Uman - Regiunea Nord-Vest

## Anexe

- Anexa nr. 1 - Formular fișă de proiect
- Anexa 2 - Formular buget fișă de proiect
- Anexa 3 - Declarație pe propria răspundere privind asumarea responsabilității pentru asigurarea sustenabilității măsurilor sprijinite
- Anexa 4 - Grila CAE
- Anexa 5 - Grila ETF
- Anexa 6 - Definițiile indicatorilor

## **Anexa.1. Fișa de proiect**

Conform cu Anexa 1 la Orientări pentru Grupurile de Acțiune Locală în vederea implementării Strategiilor de Dezvoltare Locală la nivelul orașelor și municipiilor cu peste 20.000 locuitori în cadrul mecanismului „Dezvoltare Locală plasată sub Responsabilitatea Comunității” Etapa a III

### **Model fișă de proiect DLRC**

Program: <Programul Incluziune și Demnitate Socială>

Prioritate: < P01. Dezvoltarea locală plasată sub responsabilitatea comunității>

Obiectiv de politică: < 4. O Europă mai socială și mai favorabilă incluziunii, prin implementarea Pilonului european al drepturilor sociale>

Fond: <FEDR/FSE+>

Obiectiv specific: <obiectiv specific>

Cerere de propuneri: <titlu Cerere de propuneri dat de GAL>

Denumire proiect

---

Secțiunea: Solicitant

Secțiune obligatorie - include date financiare, date entitate, finanțări anterioare, din care: finanțări complementare

Secțiunea: Responsabil proiect/Persoana de contact

Secțiune obligatorie

Secțiunea: Atribute proiect

Secțiune obligatorie

Secțiunea: Capacitate solicitant

Secțiune obligatorie

Secțiunea: Localizare proiect

Secțiune obligatorie

Secțiunea: Zona geografică vizată de proiect

Secțiune obligatorie

Secțiunea: Scopul proiectului și realizările preconizate

Secțiune obligatorie

**Secțiunea: Obiective proiect**

Secțiune obligatorie

**Secțiunea: Justificare/Context/Relevanță/Oportunitate și contribuția la obiectivul specific**

Secțiune obligatorie

**Secțiunea: Caracter durabil al proiectului**

Secțiune obligatorie

**Secțiunea: Riscuri**

Secțiune obligatorie

**Secțiunea: Grup-țintă**

Secțiune specifică apelului de proiecte

**Secțiunea: Principii orizontale**

Secțiune obligatorie

**Secțiunea: Coerența cu politica de mediu**

Secțiune specifică apelului de proiecte

**Secțiunea: Metodologia de implementare proiect**

Secțiune specifică apelului de proiecte

**Secțiunea: Maturitatea proiectului**

Secțiune specifică apelului de proiecte – doar pentru proiectele cu finanțare din FEDR

**Secțiunea: Descrierea investiției**

Secțiune specifică apelului de proiecte doar pentru proiectele cu finanțare din FEDR

**Secțiunea: Documentații tehnico-economice**

Secțiune specifică apelului de proiecte doar pentru proiectele cu finanțare din FEDR

**Secțiunea: Indicatori de realizare și de rezultat (program)**

Secțiune obligatorie

**Secțiunea: Plan de achiziții**

Secțiune obligatorie

**Secțiunea: Resurse umane implicate**

Secțiune specifică apelului de proiecte

**Secțiunea: Rezultate așteptate/Realizări așteptate**

Secțiune obligatorie

**Secțiunea: Activități**

Secțiune obligatorie - include împărțirea în activitate de bază și activitate conexă, precum și graficul de implementare a proiectului

**Secțiunea: Indicatori de etapă**

Secțiune obligatorie

**Secțiunea: Planul de monitorizare a proiectului**

Secțiune obligatorie

**Secțiunea: Buget proiect**

Secțiune obligatorie

**Secțiunea: Buget - Zona vizată de proiect**

Secțiune obligatorie

**Secțiunea: Buget - Domeniu de intervenție**

Secțiune obligatorie

**Secțiunea: Buget - Formă de sprijin**

Secțiune obligatorie

**Secțiunea: Buget - Dimensiune punere în practică teritorială**

Secțiune obligatorie

**Secțiunea: Buget - Dimensiune localizare**

Secțiune obligatorie

**Secțiunea: Buget - Teme secundare în cadrul FSE+**

Secțiune obligatorie

**Secțiunea: Buget - Dimensiunea egalității de gen**

Secțiune obligatorie

**Secțiunea: Alte informații**

Secțiune specifică apelului de proiecte

**Anexele cererii de finanțare**

Secțiune specifică apelului de proiecte

Nr.crt.	Denumire Entitate	Activitate	Subactivitate	Descriere cheltuiala	Categorie cheltuiala	Subcategorie cheltuială	Tip cheltuială	Achiziția	Produs/ Serviciu	U.M.	Cantitate	Preț unitar (fără TVA) [LEI]	Procent valoare TVA	Nerambursabil (valoare)	Justificare	Ajutor de minimis (daca este cazul)
---------	-------------------	------------	---------------	----------------------	----------------------	-------------------------	----------------	-----------	------------------	------	-----------	------------------------------	---------------------	-------------------------	-------------	-------------------------------------

1

### **Anexa3. Declarație privind asigurarea sustenabilității măsurilor sprijinite**

Conforma cu Anexa nr. 4 la Orientări pentru Grupurile de Acțiune Locală în vederea implementării Strategiilor de Dezvoltare Locală la nivelul orașelor și municipiilor cu peste 20.000 locuitori în cadrul mecanismului „Dezvoltare Locală plasată sub Responsabilitatea Comunității” Etapa a III – a

#### **Declarație pe propria răspundere privind asumarea responsabilității pentru asigurarea sustenabilității măsurilor sprijinite**

Subsemnatul/ Subsemnata ....., identificat/ identificată cu actul de identitate seria ....., nr. ...., eliberat de ..... la data de ....., cu domiciliul în localitatea ....., str. .... nr. .... bl. ...., sc. ...., ap. ...., sectorul/județul ....., în calitate de reprezentant legal a ....., declar pe propria răspundere că toate informațiile furnizate și consemnate în prezenta cerere sunt corecte și complete, cunoscând prevederile art. 326 din Codul Penal privind sancționarea declarațiilor false și mă oblig:

- să asigur funcționarea serviciilor educaționale/sociale/de stimulare a ocupării/de formare etc. minimum 6 luni de la finalizarea implementării proiectului, dacă în cadrul proiectului <titlul proiectului> au fost prevăzute măsuri pentru acest tip de servicii.
- Să asigur menținerea destinației și funcționarea infrastructurii sociale/educaționale dezvoltate prin proiect pentru o perioadă de minim 5 ani de la finalizarea acestuia

Nume , Prenume	
Calitatea	
Data	

## Anexa 4 Fisa verificare CAE

<b>GALBM</b>	<b>Grila de verificare aferentă etapei CAE<sup>1</sup></b>
<b>Masura</b>	
<b>Cod apel proiecte</b>	
<b>Sesiune</b>	
<b>Etapa</b>	<b>vVerificarea conformității administrative și eligibilității (CAE)</b>
<b>Calitatea</b>	<input type="checkbox"/> <b>Evaluator</b> <input type="checkbox"/> Comitet Selectie <input type="checkbox"/> Reprezentantilor OI ADR / OIR POCU, în calitate de observatori <input type="checkbox"/> Comisie Contestatii <input type="checkbox"/> Altele (precizati) .....
<b>Proiect /Titlu</b>	
<b>Aplicant</b>	

### Verificarea conformitatii fiselor de proiect

<b>Nr.crt.</b>	<b>Conditia de conformitate</b>	<b>Conditie Indeplinita<sup>2</sup></b>	<b>Conditie ne Indeplinita</b>
1	Modelul de fișă de proiect utilizat de solicitant este cel publicat pe site GAL, <a href="http://www.galbm.ro">www.galbm.ro</a> , în vigoare la momentul lansării apelului de selecție de către Asociația GAL Baia Mare ?	Exemplu vV	
2	Proiectul conține fișa de propunere de proiect, documente anexe, buget în excel, dosarul scanat conform OPIS, iar documentele pe care le conține sunt numerotate de către solicitant?		
3	Referințele din OPIS corespund cu numărul paginii la care se află documentele din dosarul proiectului?		
4	Fișa de propunere de proiect este completată și semnată de solicitant ?		
5	Solicitantul a atașat la fișa proiectului toate documentele anexă obligatorii din listă?		

<sup>1</sup> Conformitatea administrativa si eligibilitate

<sup>2</sup> Se bifeaza de catre cei 2 evaluatori/4 ochi

6	Valoarea finanțării nerambursabile/proiect se încadrează în suma maximă prevăzută în ghidul solicitantului?		
7	Dosarul proiectului este semnat de către reprezentantul legal sau de împuternicitul acestuia?		
8	Domeniul/ domeniile de activitate ale solicitantului/ partenerilor sunt corespunzătoare activităților pe care le vor desfășura în proiect		
9	Selecția partenerilor s-a realizat cu respectarea legislației europene și naționale		
10	Fișa este însoțită de toate anexele solicitate conform GS		
11	Proiectul cuprinde cel puțin o activitate obligatorie conform GS, în funcție de componentele de intervenții vizate		
12	Fișa de proiect contribuie la promovarea principiilor orizontale din PoIDS		

Tabel. Verificarea conformității fișelor de proiect

### Verificarea eligibilității fișelor de proiect

Nr.crt.	Criteriul de eligibilitate (EGx)	Rezultat Verificare <sup>3</sup>		
		Da	Nu	Nu e cazu l
1	<b>Tipul de fișă de proiect</b> Tipul de fișă de proiect se încadrează din punct de vedere al eligibilității în intervenția/intervențiile din cadrul SDL aprobată lansată(e) prin respectivul apel.			
2	<b>Aria de implementare și obiectivul fișei de proiect</b> Proiectul se implementează în aria de acoperire a SDL și contribuie la atingerea obiectivelor SDL. situații excepționale, pentru proiectul cu finanțare din FSE+, anumite activități			

<sup>3</sup> Se bifează doar 1 casuta pe linie

	specifice se pot desfășura și în afara teritoriului acoperit de SDL, dar trebuie să existe o fundamentare adecvată în cadrul fișei de proiect și în cererea de finanțare pentru aceste situații posibile (ex. activități de formare, ucenicie) condiționat ca grupul țintă pentru proiectul cu finanțare din FSE+ să fie cel definit în cadrul prezentului document și a anexelor acestuia, a ghidului solicitantului și a fișelor de verificare întocmite de către GAL.			
3	<b>Durata de implementare a fișei de proiect</b> Perioada de implementare a activitatilor din fisa de proiect se încadrează în limitele minime / maxime de implementare și nu depășește 31 decembrie 2029			
4	<b>Activități eligibile</b> Activitățile menționate în fisa de proiect se încadrează în categoria activitatilor eligibile conform ghidului solicitantului			
5	<b>Grupul țintă</b> Persoanele vizate de activitățile proiectului fac parte din categoriile aflate în risc de sărăcie sau excludere socială și au domiciliul/locuiesc în teritoriul SDL. În cadrul grupului țintă vizat prin proiectele FSE+, persoanele care au domiciliul/locuiesc în ZUM trebuie să reprezinte un procent cel puțin egal cu ponderea locuitorilor din ZUM în totalul populației din teritoriul SDL (ZUM și zona urbană funcțională). Numărul persoanelor care reprezintă grupul țintă trebuie să atingă cel puțin nivelul numeric minim menționat în cadrul ghidului solicitantului.			
6	<b>Indicatori</b> Indicatorii aferenți fișei de proiect contribuie la atingerea țintelor indicatorilor relevanți din cadrul SDL aprobată. Totalul indicatorilor din cadrul fișelor de proiect trebuie să prevadă atingerea țintelor pentru indicatorii din SDL. Fiecare solicitant de finanțare are obligația de a prevedea în cadrul proiectului cel puțin nivelul minim al indicatorilor specificați de GAL în ghidul solicitantului			
7	<b>Tipurile de solicitanți și parteneri eligibili</b> Solicitanții și partenerii eligibili se încadrează în categoriile menționate în cadrul ghidului solicitantului.			
8	<b>Asigurarea complementarității investițiilor soft și hard</b> Fisa de proiect prezintă modalitatea prin care se asigură complementaritatea între investițiile FEDR, în infrastructură și măsurile SOFT – de tip FSE+ ?			

9	<p><b>Valoarea minimă (dacă este cazul) și maximă eligibilă a unei fișe de proiect</b></p> <p>Fisa de proiect se încadrează în valoarea minimă (dacă este cazul) și valoarea maximă eligibilă stabilită prin Ghidul Solicitantului elaborat de GALBM pentru prezentul apel</p> <p>Ratele forfetare din GS.</p> <p>* bugetul respectă rata de cofinanțare (FSE +, buget național și contribuție proprie)</p>			
10	<p><b>Cheltuieli eligibile</b></p> <p>Cheltuielile eligibile menționate în fisa de proiect se încadrează în categoria cheltuielilor eligibile conform Ghidul Solicitantului elaborat de GALBM pentru prezentul apel</p>			
11	<p><b>Asigurarea contribuției proprii a solicitantului/partenerilor</b></p> <p>Este asigurată contribuția eligibilă minimă a solicitantului și partenerilor, după caz.</p> <p>Contribuția eligibilă minimă a solicitantului /partenerului este în conformitate cu Ghidul Solicitantului</p>			
12	<p><b>Distribuția bugetului între parteneri</b></p> <p>distribuția bugetului proiectului (total cheltuieli eligibile) pe fiecare membru al parteneriatului, se va ține cont de faptul că în mod obligatoriu bugetul gestionat de liderul de parteneriat (total cheltuieli eligibile asumate de liderul de parteneriat), trebuie să fie mai mare decât bugetul gestionat de oricare alt membru al parteneriatului (total cheltuieli eligibile per partener).</p>			
13	<p><b>Subcontractarea</b></p> <p>În cazul proiectelor implementate în parteneriat, activitățile de subcontractare se realizează numai de către solicitantul de finanțare, nu și de partenerul acestuia. Prin excepție, partenerii pot subcontracta activități/subactivități suport (de ex. organizare evenimente, pachete complete conținând transport și cazare a participanților și/sau a personalului propriu, sonorizare, interpretariat, tipărituri, execuție lucrări, studii fezabilitate), dar nu și activități relevante, pentru care au fost selectați ca parteneri în baza expertizei în domeniu.</p>			
14	<p><b>Dreptul de proprietate publică/privată</b></p> <p>Solicitantul/partenerul trebuie să dețină dreptul de proprietate/administrare/folosință/concesiune/superficie asupra obiectelor de investiție</p>			
15	<p><b>Parteneriatul dispune de capacitate financiară</b></p> <p>Valoarea finanțării nerambursabile care poate fi accesată de fiecare organizație (în funcție de tipul acesteia) din cadrul parteneriatului nu depășește valoarea maximă calculată conform Ghidului Solicitantului Condiții Generale pentru Programul Incluziune și Demnitate Socială 2021 - 2027.</p>			

16	<b>Fiecare dintre parteneri este implicat în cel puțin o activitate relevantă</b> Prin activitate relevantă se înțelege acea activitate care contribuie în mod direct la atingerea indicatorilor.			
17	<b>Proiectul cuprinde măsurile minime de informare și publicitate</b> Proiectul trebuie să cuprindă, în cadrul activității de informare și publicitate, măsurile minime prevăzute în Ghidul Solicitantului Condiții Generale pentru Programul Incluziune si Demnitate Socială 2021 -2027.			

Tabel Verificarea eligibilitatii fiselor de proiect

### Decizie Conformitate CAE

Conformitate		Eligibilitate	
<input type="checkbox"/> <b>Conform</b>	<input type="checkbox"/> Neconform	<input type="checkbox"/> <b>Eligibil</b>	<input type="checkbox"/> Neeligibil

Explicatii : Neconformitate documentatie depusa conform Procedura Evaluare

<b>Nume și prenume</b>		
<b>Functia in GALBM sau extern</b>	Evaluator 1	Evaluator 2
<b>Semnătură</b>		
<b>Data</b>		

## Anexa 5. Fișa verificare ETF FSE

<b>GALBM</b>	<b>Grila de verificare aferentă etapei ETF <sup>1</sup>FSE+</b>
<b>Masura</b>	
<b>Cod apel proiecte</b>	
<b>Sesiune</b>	
<b>Etapa</b>	<b>Verificarea ETF FSE+</b>
<b>Calitatea</b>	<input type="checkbox"/> <b>Evaluator</b> <input type="checkbox"/> Comitet Selectie <input type="checkbox"/> Reprezentantilor OI ADR / OIR POCU, în calitate de observatori <input type="checkbox"/> Comisie Contestatii <input type="checkbox"/> Altele (precizati) .....
<b>Proiect /Titlu</b>	
<b>Aplicant</b>	

<b>Nr.crt</b>	<b>Criterii de evaluare si selectie</b>	<b>Explicatii</b>	<b>Punctaj Minim</b>	<b>Punctaj maxim</b>
<b>1</b>	RELEVANȚĂ - măsura în care proiectul contribuie la realizarea stivelor specifice SDL, a celor din documentele strategice relevante soluționarea nevoilor specifice ale grupului țintă.		<b>21</b>	<b>30</b>
1.1.	Proiectul contribuie la îndeplinirea obiectivelor specifice din Strategia de Dezvoltare Locală.	Este descrisă încadrarea proiectului în Strategia de Dezvoltare Locală aprobată, prin obiectivele, activitățile și rezultatele propuse		5
1.2.	Grupul țintă este definit clar si cuantificat, în relație cu analiza de nevoi și resursele din cadrul proiectului	Natura și dimensiunea grupului țintă, compus doar din persoanele care beneficiază în mod direct de activitățile proiectului, sunt luate în considerare în funcție de natura și complexitatea activităților implementate și de resursele puse la dispoziție prin proiect - operațiuni finanțate din FSE+.		5
		Categoriile de grup țintă sunt clar delimitate și identificate inclusiv din perspectiva geografică și a nevoilor - operațiuni finanțate din FSE+.		5

<sup>1</sup> eligibilitate tehnica si financiara

1.3.	Proiectul contribuie prin activitățile propuse la promovarea temelor orizontale din Orientările privind accesarea finanțării în cadrul PIDS 2021-2027 și în conformitate cu specificațiile Ghidului Solicitantului Condiții Specifice: dezvoltare durabilă, egalitate de șanse și tratament, nediscriminare.	Este detaliază și cuantifică din punct de vedere financiar în proiect modalitatea în care este respectată cel puțin una dintre temele orizontale ale UE, specificate în Ghidul Solicitantului - Condiții Specifice - operațiuni finanțate din FSE+. Operațiuni finanțate din FEDR: Proiectul prevede măsuri de asigurare a egalității de șanse și tratament, nediscriminare și accesibilitate. Proiectul prevede măsuri care conduc la respectarea principiilor privind dezvoltarea durabilă și eficiența utilizării resurselor. Proiectul prevede măsuri care conduc la respectarea principiului DNSH. Proiectul prevede măsuri de atenuare și adaptare la schimbările climatice respectând Orientările Tehnice ale Comisiei Europene referitoare la imunizarea infrastructurii la schimbările climatice.		5
1.4.	Proiectul contribuie prin activitățile propuse la promovarea a cel puțin una dintre temele secundare din Ghidului Solicitantului Condiții Generale PIDS 2021-2027 și în conformitate cu specificațiile Ghidului Solicitantului - Condiții Specifice.	Este prezentată în proiect modalitatea în care este respectată cel puțin una dintre temele secundare ale UE, specificate în Ghidul Solicitantului - Condiții Specifice.		5
1.5.	Descrierea clară a partenerilor , a rolului acestora , a utilitatii și relevanței experienței fiecărui membru al parteneriatului în raport cu nevoile grupului țintă și cu obiectivele	Proiectul include descrierea clară a Solicitantului și, după caz, a partenerilor, a rolului acestora, a utilității și relevanței experienței fiecărui membru al parteneriatului în raport cu nevoile identificate ale grupului țintă și cu obiectivele proiectului.		5
<b>2</b>	<b>EFICACITATE : masura in care rezultatele fisei de proiect contribuie la atingerea obiectivelor propuse</b>		<b>21</b>	<b>30</b>

2.1.	Indicatorii de realizare activităților proiectului, țintele sunt realiste (cuantificate corect) și conduc sunt rezultatul direct al la îndeplinirea Obiectivelor proiectului.	Activitățile desfășurate, având în vedere resursele utilizate (financiare, umane și materiale), contribuie în mod direct la atingerea indicatorilor de realizare propuși prin proiect.		5
		Indicatorii de realizare și țintele acestora sunt corelați cu tipul activităților, graficul de planificare a activităților, resursele prevăzute.		5
2.2.	Indicatorii de rezultat imediat sunt corelați cu obiectivele proiectului și conduc la îndeplinirea obiectivelor de program.	Există corelație între indicatorii de realizare, indicatorii de rezultat imediat și obiectivele PIDS 2021 - 2027.		5
2.3.	Este identificată modalitatea de recrutare a grupului țintă.	Se oferă detalii privind modalitatea de identificare și recrutare a grupului țintă - operațiuni finanțate din FSE+.		5
2.4.	Proiectul prezintă valoare adăugată.	Sunt descrise beneficiile suplimentare pe care membrii grupului țintă le primesc exclusiv ca urmare a implementării proiectului. Impactul estimat asupra grupului țintă și asupra domeniului este realist - operațiuni finanțate din FSE+.		5
2.5	Proiectul prevede măsuri de monitorizare adecvate în raport cu complexitatea proiectului, pentru a asigura atingerea rezultatelor vizate.	Modalitatea în care proiectul propune realizarea monitorizării interne a activităților proiectului se poate constitui într-o garanție a atingerii rezultatelor propuse.		5
<b>3</b>	EFICIENȚĂ - măsura în care proiectul asigură utilizarea optimă a resurselor financiare în termeni de rezonabilitate a costurilor, fundamentarea bugetului, respectarea plafoanelor prevăzute în Orientările Generale în vederea atingerii rezultatelor propuse precum și asigurarea capacității operaționale a solicitantului și partenerilor (acolo unde proiectul se implementează în parteneriat).		21	30
3.1.	Costurile incluse în buget sunt realiste în raport cu nivelul pieței, fundamentate printr-o analiză realizată de solicitant	Este prezentată o analiză a costurilor de pe piața pentru servicii/produse-bunuri similare/lucrări		5

3.2.	<p>Costurile incluse în buget respectă valorile maxime și plafoanele prevăzute de Ghidului Solicitantului - Condiții Specifice PIDS 2021 - 2027, cu modificările și completările ulterioare.</p>	<p>Exista un raport rezonabil între rezultatele urmărite și costul alocat acestora ; Este justificata alegerea optiunilor tehnice în raport cu activitățile ,rezultatele și resursele existente , precum și nivelurile aferente ale costurilor estimate</p>		5
3.3.	<p>Costurile incluse în buget sunt oportune în raport cu activitățile propuse și rezultatele așteptate.</p>	<p>Există un raport rezonabil între rezultatele urmărite și costul alocat acestora. Nivelurile costurilor estimate sunt adecvate opțiunilor tehnice propuse și specificului activităților, rezultatelor și resurselor existente.</p> <p>Cheltuielile au fost corect încadrate în categoria celor eligibile și neeligibile, iar pragurile pentru anumite cheltuieli eligibile au fost respectate conform prevederilor Ghidului Solicitantului Condiții specifice. Cheltuielile au fost încadrate corect în categoriile/sub-categoriile de cheltuieli din Cererea de finanțare MySMIS.</p> <p>Operațiuni finanțate din FEDR:</p> <p>TVA aferentă cheltuielilor eligibile a fost corect încadrată în categoria cheltuielilor eligibile/neeligibile (Anexa Declarația privind eligibilitatea TVA).</p> <p>Bugetul este complet și corelat cu obiectivele proiectului, activitățile prevăzute, cu rezultatele anticipate, cu planificarea achizițiilor publice și cu Lista de echipamente, dotări și/sau lucrări și/sau servicii.</p> <p>Costurile sunt realiste (corect estimate), suficiente și necesare pentru implementarea proiectului. Costurile pe unitatea de resurse utilizate sunt realiste din punctul de vedere al evaluatorului și justificate de către solicitant prin citarea unor surse independente și verificabile (statistici oficiale, etc.) sau prin rezultatele unei cercetări de piață efectuate de solicitant, respectiv minim trei oferte de preț.</p> <p>Bugetul este corelat cu devizul general, inclusiv cu devizul general centralizat și cu devizele pe obiecte, dacă este cazul. Există corelare între buget, sursele de finanțare. Achiziționarea lucrărilor/ echipamentelor/ dotărilor prevăzute</p>		5

		în proiect este justificată adecvat de solicitant ca fiind necesară pentru atingerea obiectivelor propuse ale proiectului.		
3.4.	<p>Resursele umane (număr persoane, experiența profesională a acestora, implicarea acestora în proiect) sunt adecvate în raport cu activitățile propuse și rezultatele așteptate.</p> <p>Resursele materiale sunt adecvate ca natură, structură și dimensiune în raport cu activitățile propuse și rezultatele așteptate.</p>	<p>Resursele umane (Echipa de implementare a proiectului) sunt adecvate în raport cu planul de implementare a proiectului și cu rezultatele estimate.</p> <p>Echipa de proiect propusă are experiența, competențele profesionale și calificările necesare pentru domeniul în care se încadrează proiectul.</p> <p>Solicitantul are o strategie clară pentru monitorizarea implementării proiectului și există o repartizare clară a sarcinilor în acest sens.</p> <p>Solicitantul are proceduri și un calendar al activităților de monitorizare.</p>		5
		Alocarea resurselor materiale puse la dispoziție de solicitant sau care urmează a fi achiziționate din bugetul proiectului sunt adecvate pentru implementarea corespunzătoare a acestuia și sunt justificate corespunzător.		
3.5.	Planificarea activitatilor Fisei de Proiect este rationala in raport cu natura activitatilor propuse si cu rezultatele asteptate	Planificarea activitatilor se face in functie de natura acestora , succesiune si inlantuirea acestora este logica; Termenele de realizare tin cont de durata de obtinere a rezultatelor si de resursele puse la dispozitie prin fisa de proiect		5
4	<b>SUSTENABILITATEA : masura in care fisa de proiect asigura continuarea efectelor sale si valorificarea rezultatelor obtinute dupa incetarea finantarii</b>		7	10

4.1.	Proiectul include, în timpul implementării, activități care conduc la valorificarea rezultatelor proiectului după finalizarea acestuia.	Proiectul are prevăzute, din timpul implementării, acțiuni/activități care conduc la sustenabilitatea proiectului (de exemplu, crearea de parteneriate, implicare în proiect a altor factori interesați, alocarea în bugetul viitor a unei sume pentru continuarea activității, valorificarea rezultatelor printr-un alt proiect/alte activități, demararea unor activități care să continue proiectul prezent etc.). Solicitantul justifică faptul că deține capacitatea de a asigura menținerea, întreținerea, funcționarea și exploatarea investiției după încheierea proiectului și încetarea finanțării nerambursabile, pe toată perioada de durabilitate a contractului de finanțare - Operațiuni finanțate prin FEDR.		5
4.2.	Proiectul include activități în timpul implementării care duc la transferabilitatea rezultatelor proiectului către alt grup țintă/ alt sector etc.	Diseminarea rezultatelor către alte entități (de exemplu metodologii, materiale de instruire, curricula etc.). Utilizarea rezultatelor proiectului în activități/proiecte ulterioare.  Proiectul și/sau rezultatele obținute în urma implementării acestuia sunt multiplicat la diferite niveluri (local, regional, sectorial, național).		5
	<b>Total punctaje</b>		<b>70</b>	<b>100</b>

Punctajul minim este de 70 puncte și reprezintă pragul sub care niciun proiect nu poate intra la finanțare.

Selecția proiectelor eligibile se face în ordinea descrescătoare a punctajului de selecție.

În cazul în care vor exista proiecte care vor avea același punctaj, acestea vor fi prioritizate după următoarele criterii de departajare:

- Criteriul de departajare nr. 1: în cazul proiectelor cu punctaj egal, departajarea acestora se face în funcție de contribuția proiectului la atingerea indicatorilor specifici ai SDL, fiind selectate proiectele care prevăd un nivel numeric superior al indicatorilor specifici SDL.
- Criteriul de departajare nr. 2: în cazul proiectelor cu punctaj egal și cu același nivel al indicatorilor specifici ai SDL, departajarea proiectelor se va face în funcție de experiența solicitantului și partenerilor în implementarea de proiecte cu specific resurse umane (ex. POCU).

Decizie Selectie	
<input type="checkbox"/> Selectat	<input type="checkbox"/> Neselectat

Explicatii in caz de neselectare

.....

<b>Nume și prenume</b>		
<b>Functia in GALBM sau extern</b>	Evaluator 1	Evaluator 2
<b>Semnătură</b>		
<b>Data</b>		

**Anexa nr. 7 la Ghidul Solicitantului Condiții Specifice  
 “Pentru introducerea în MySMIS2021+ a fișelor de proiecte selectate  
 de Grupurile de Acțiune Locală” – etapa a III-a a mecanismului DLRC**

**Definirea indicatorilor pentru Strategiile de Dezvoltare Locala**

Fond	Cod Indicator	Denumire indicator	Definitie indicator
Indicatori de realizare			
FSE+	EECO06	Copii cu vârsta sub 18 ani	<p>Definiție: <i>Numărul participanților cu vârsta sub 18 ani la momentul intrării în operațiune</i></p> <p>In contextul implementării mecanismului DLRC reprezintă:  <i>Numărul de participanți cu vârsta sub 18 ani la momentul intrării in operațiune care:</i></p> <ul style="list-style-type: none"> <li>- se află in situație de risc de sărăcie sau excludiune sociala – in conformitate cu criteriile AROPE;</li> <li>- au domiciliul/reședința sau locuiesc pe teritoriul acoperit de o strategie de dezvoltare locală;</li> <li>- beneficiază de măsurile de sprijin specifice de tip before și after school în cadrul operațiunilor finanțate prin intermediul Acțiunii 1.3 definită conform Programului Incluziune și Demnitate Socială;</li> </ul> <p>sau</p> <ul style="list-style-type: none"> <li>- beneficiază de servicii sociale pentru copii in cadrul operațiunilor finanțate prin intermediul Acțiunii 1.5 definită conform Programului Incluziune și Demnitate Socială</li> </ul>
	EECO06.1	Copii cu vârsta sub 18 ani (Roma)	Definiție: <i>Numărul participanților cu vârsta sub 18 ani la momentul intrării în operațiune, de etnie roma.</i>

			<p>In contextul implementării mecanismului DLRC reprezintă:  <i>Numărul de participanți cu vârsta sub 18 ani la momentul intrării în operațiune, de etnie roma. care:</i></p> <ul style="list-style-type: none"> <li>- se află în situație de risc de sărăcie sau excluziune socială – în conformitate cu criteriile AROPE;</li> <li>- au domiciliul/reședința sau locuiesc pe teritoriul acoperit de o strategie de dezvoltare locală;</li> <li>- beneficiază de măsurile de sprijin specifice de tip before și after school în cadrul operațiunilor finanțate prin intermediul Acțiunii 1.3 definită conform Programului Incluziune și Demnitate Socială;</li> </ul> <p>sau</p> <ul style="list-style-type: none"> <li>- beneficiază de servicii sociale pentru copii în cadrul operațiunilor finanțate prin intermediul Acțiunii 1.5 definită conform Programului Incluziune și Demnitate Socială</li> </ul> <p>N.B: Apartenența la etnia Roma se realizează pe baza de declarație pe proprie răspundere sau pe baza semnării Formularului de Inregistrare a Grupului țintă în care a fost selectată apartenența la etnia roma.</p>
EECO15		Minorități (inclusiv comunități marginalizate, cum ar fi romi)	<p>Definiție: <i>Persoane care sunt de origine străină sau care sunt din rândul unei minorități naționale (inclusiv comunități marginalizate cum este populația de etnie romă), potrivit definițiilor naționale. Reprezintă persoanele care optează să aparțină unui grup care își asumă o origine și identitate istorică comună, prin una sau mai multe dintre caracteristicile referitoare la limbă, religie, tradiții și obiceiuri (definiție după metodologia Institutului Național de Statistică utilizată la recensământul populației și locuințelor din România 2021) care:</i></p> <ul style="list-style-type: none"> <li>- se află în situație de risc de sărăcie sau excluziune socială – în conformitate cu criteriile AROPE;</li> <li>- au domiciliul/reședința sau locuiesc pe teritoriul acoperit de o strategie de dezvoltare locală;</li> </ul>

		<ul style="list-style-type: none"> <li>- Beneficiază de serviciile specifice derulate prin intermediul unor operațiuni finanțate în contextul acțiunii 1.4 așa cum a fost definită prin Programul Incluziune și Demnitate Socială</li> </ul> <p>N.B: Apartenența la etnia Roma sau la altă minoritate națională se realizează pe baza de declarație pe proprie răspundere sau pe baza semnării Formularului de Inregistrare a Grupului țintă în care a fost selectată apartenența la etnia roma/apartenența la altă minoritate națională.</p>
EECO01	Număr total de participanți	<p>Definiție: <i>Persoane care beneficiază direct de operațiunea FSE+, care:</i></p> <ul style="list-style-type: none"> <li>- se află în situație de risc de sărăcie sau excluziune socială – în conformitate cu criteriile AROPE;</li> <li>- au domiciliul/reședința sau locuiesc pe teritoriul acoperit de o strategie de dezvoltare locală;</li> <li>- Beneficiază de serviciile specifice derulate prin intermediul unor operațiuni finanțate în contextul acțiunii 1.5 așa cum a fost definită prin Programul Incluziune și Demnitate Socială</li> </ul>
EECO01.1	Număr total de participanți (roma)	<p>Definiție: <i>Persoane care beneficiază direct de operațiunea FSE+, de etnie roma care:</i></p> <ul style="list-style-type: none"> <li>- se află în situație de risc de sărăcie sau excluziune socială – în conformitate cu criteriile AROPE;</li> <li>- au domiciliul/reședința sau locuiesc pe teritoriul acoperit de o strategie de dezvoltare locală;</li> <li>- Beneficiază de serviciile specifice derulate prin intermediul unor operațiuni finanțate în contextul acțiunii 1.5 așa cum a fost definită prin Programul Incluziune și Demnitate Socială</li> </ul> <p>N.B: Apartenența la etnia Roma se realizează pe baza de declarație pe proprie răspundere sau pe baza semnării Formularului de Inregistrare a Grupului țintă în care a fost selectată apartenența la etnia roma.</p>

EECO18	Număr de administrații publice sau servicii publice care beneficiază de sprijin	<p>Definiție: <i>Administrația publică include: administrația executivă și legislativă a organismelor centrale, regionale și locale; administrarea și supravegherea afacerilor fiscale (funcționarea sistemelor de impozitare; colectarea taxelor și impozitelor pe bunuri și investigații privind încălcările fiscale; administrație vamală); execuția bugetară și gestionarea fondurilor publice și a datoriei publice (atragerea și primirea de fonduri și controlul plății acestora); administrarea politicii generale (civile) de cercetare și dezvoltare și a fondurilor asociate; administrarea și funcționarea serviciilor globale de planificare economică și socială și de statistică la diferite niveluri ale administrației publice. Serviciile publice se referă la orice organism public sau privat care prestează un serviciu publicului. Elementul privat al acestei definiții este relevant pentru cazurile în care unele servicii sunt externalizate de stat către furnizori privați sau semiprivați mari, și anume către organisme private cu funcție publică.</i> Sursă: Eurostat, NACE Rev. 2, Nomenclatorul statistic al activităților economice în Comunitatea Europeană, 2008 (p. 286).</p> <p>In contextul implementării DLRC indicatorul contabilizează numărul de Grupuri de Acțiune locala care coordonează implementarea proiectelor prin PoIDS cuprinse în strategiile de dezvoltare locală.</p>
6S31	Vârstnici vulnerabili din comunitățile marginalizate	<p>Definiție: <i>Numărul participanților cu vârsta peste 65 ani la momentul intrării în operațiune care:</i></p> <ul style="list-style-type: none"> <li>- Au vârsta peste 65 de ani la momentul intrării în operațiune;</li> <li>- se află în situație de risc de sărăcie sau excludere socială – în conformitate cu criteriile AROPE;</li> <li>- au domiciliul/reședința sau locuiesc pe teritoriul acoperit de o strategie de dezvoltare locală;</li> <li>- Beneficiază de serviciile specifice derulate prin intermediul unor operațiuni finanțate în contextul acțiunii 1.5 așa cum a fost definită prin Programul Incluziune și Demnitate Socială</li> </ul>
6S31.1	Vârstnici vulnerabili din comunitățile marginalizate (Roma)	<p>Definiție: <i>Numărul participanților cu vârsta peste 65 ani la momentul intrării în operațiune, de etnie roma care:</i></p>

			<ul style="list-style-type: none"> <li>- Au vârsta peste 65 de ani la momentul intrării în operațiune;</li> <li>- se află în situație de risc de sărăcie sau excluziune socială – în conformitate cu criteriile AROPE;</li> <li>- au domiciliul/reședința sau locuiesc pe teritoriul acoperit de o strategie de dezvoltare locală;</li> </ul> <p>Beneficiază de serviciile specifice derulate prin intermediul unor operațiuni finanțate în contextul acțiunii 1.5 așa cum a fost definită prin Programul Incluziune și Demnitate Socială</p> <p>N.B: Apartenența la etnia Roma se realizează pe bază de declarație pe proprie răspundere sau pe baza semnării Formularului de Inregistrare a Grupului țintă în care a fost selectată apartenența la etnia roma.</p>
FEDR	RCO67	Capacitatea sălilor de clasă din structurile educaționale noi sau modernizate	<p>Definiție: <i>Capacitatea sălii de clasă în termeni de număr maxim de elevi/studenti care pot fi înrolați și pot utiliza infrastructura școlară. Capacitatea sălilor de clasă trebuie calculată potrivit legislației naționale, dar nu include profesorii, părinții, personalul auxiliar și alte persoane care pot de asemenea utiliza infrastructura. Infrastructura școlară, cum sunt școlile și universitățile, pot fi nou construite sau modernizate. Modernizarea nu include renovarea energetică, întreținerea sau reparațiile.</i></p> <p>În contextul implementării DLRC – indicatorul cuantifică capacitatea sălilor de clasă, inclusiv spațiile educaționale în aer liber, infrastructura sportivă conexasă infrastructurii educaționale noi sau modernizate în cadrul operațiunilor finanțate în contextul Acțiunii 1.1 definită în conformitate cu Programul Incluziune și Demnitate Socială</p>
	RCO74	Populația vizată de proiecte derulate în cadrul strategiilor de dezvoltare teritorială integrată	<p>Definiție: <i>Numărul de persoane acoperite de proiecte sprijinite de Fonduri în cadrul strategiilor pentru dezvoltarea locală plasată sub responsabilitatea comunității.</i></p> <p>În contextul mecanismului de implementare DLRC – acest indicator cuantifică numărul maxim de persoane ce poate utiliza infrastructura socială și educațională construită/modernizată în cadrul operațiunilor aferente acțiunilor 1.1 și respectiv 1.2 definite conform Programului Incluziune și Demnitate Socială.</p>

	RCO65	Capacitatea locuințelor sociale noi sau modernizate	<p>Definiție: Numărul maxim de persoane care pot fi cazate în infrastructura socială de cazare, nou construită sau modernizată. Este așteptat ca locuințele sociale noi și marea majoritate a locuințelor sociale renovate să implice renovare energetică. (doar reabilitarea energetică a locuințelor sociale nu se considera modernizare)</p> <p>In contextul implementării DLRC – indicatorul cuantifica capacitatea locuințelor sociale noi sau modernizate în cadrul operațiunilor finanțate în contextul Acțiunii 1.2 definită în conformitate cu Programul Incluziune și Demnitate Socială</p>
	6S8	Capacitatea structurilor de asistență socială noi sau modernizate (altele decât locuințele sociale)	<p>Definiție: <i>Numărul maxim de persoane care pot fi servite sau îngrijite de cel puțin o dată pe parcursul perioadei de un an de infrastructura de îngrijire socială nou construită sau modernizată.</i></p> <p>In contextul implementării DLRC – indicatorul cuantifica capacitatea infrastructurii sociale, alta decât locuințele sociale, construită/modernizată în cadrul operațiunilor finanțate în contextul Acțiunii 1.2 definită în conformitate cu Programul Incluziune și Demnitate Socială</p>
<b>Indicatori de rezultat</b>			
FSE+	EECR02	Participanți care urmează studii sau cursuri de formare la încetarea calității de participant	<p>Definiție: <i>Persoane care au primit sprijin FSE+ și care sunt nou înrolate în educație (învățare pe tot parcursul vieții, educație formală) sau activități de instruire (în afara sau la locul de muncă, formare profesională etc.) imediat după părăsirea intervenției.</i></p> <p>In contextul implementării mecanismului DLRC reprezintă numărul de persoane care au beneficiat de sprijin prin măsuri de before și afterschool în cadrul operațiunilor finanțate prin în contextul acțiunii 1.3 definită conform Programului Incluziune și Demnitate Socială, contabilizați la indicatorul de realizare EECO06 și care după finalizarea operațiunii urmează studii sau cursuri de formare.</p>
	6S1	Copii a căror situație s-a ameliorat la ieșirea din operațiune	<p>Definiție: <i>Numărul persoanelor vulnerabile cu vârsta sub 18 ani a căror situație s-a ameliorat la momentul ieșirii din operațiune.</i></p> <p><i>Situația persoanei vulnerabile se va evalua atât la momentul intrării, cât și la momentul ieșirii participantului din operațiune. În conformitate cu Legea asistenței sociale Nr. 292/2011 din 20 decembrie 2011 procesul de acordare a serviciilor sociale înglobează</i></p>

			<p><i>evaluarea ca etapă obligatorie înainte de demararea serviciilor sociale, cât și pe parcursul acordării acestora. Potrivit Legii nr. 197/2012, serviciile sociale înființate de furnizorii de servicii sociale, publici sau privați, trebuie să respecte standardele de calitate aprobate prin ordin al ministrului muncii și justiției sociale și, după caz, al conducătorilor autorităților administrației publice centrale care au atribuții de reglementare și/sau de organizare a anumitor tipuri de servicii sociale. Evaluarea se realizează pe bază de criterii obiective de către specialiști, conform normelor legale în vigoare sau, în lipsa acestora, pe baza metodologiei descrise de beneficiar în cererea de finanțare, metodologie care urmează să fie analizată în cadrul procesului de evaluare și selecție a proiectelor.</i></p> <p>In contextul implementării mecanismului DLRC reprezintă numărul de persoane care au beneficiat de sprijin prin masuri de sprijin in cadrul operațiunilor finanțate în contextul acțiunii 1.5 definita conform Programului Incluziune si Demnitate Sociala, contabilizați la indicatorul de realizare EECO06 si pentru care se constata ameliorarea situatiei de vulnerabilitate la ieșirea din operațiune.</p>
6S2	Vârstnici vulnerabili din comunitățile marginalizate cu condiții de viață îmbunătățite		<p><i>Definiție: Numărul persoanelor vulnerabile cu vârsta peste 65 ani a căror situație s-a ameliorat la momentul ieșirii din operațiune.</i></p> <p><i>Situația persoanei vulnerabile se va evalua atât la momentul intrării, cât și la momentul ieșirii participantului din operațiune. În conformitate cu Legea asistenței sociale Nr. 292/2011 din 20 decembrie 2011 procesul de acordare a serviciilor sociale înglobează evaluarea ca etapă obligatorie înainte de demararea serviciilor sociale, cât și pe parcursul acordării acestora. Potrivit Legii nr. 197/2012, serviciile sociale înființate de furnizorii de servicii sociale, publici sau privați, trebuie să respecte standardele de calitate aprobate prin ordin al ministrului muncii și justiției sociale și, după caz, al conducătorilor autorităților administrației publice centrale care au atribuții de reglementare și/sau de organizare a anumitor tipuri de servicii sociale. Evaluarea se realizează pe bază de criterii obiective de către specialiști, conform normelor legale în vigoare sau, în lipsa acestora, pe baza metodologiei descrise de beneficiar în cererea de finanțare, metodologie care urmează să fie analizată în cadrul procesului de evaluare și selecție a proiectelor.</i></p>

			In contextul implementării mecanismului DLRC reprezintă numărul de persoane care au beneficiat de sprijin prin masuri de sprijin in cadrul operațiunilor finanțate în contextul acțiunii 1.5 definita conform Programului Incluziune si Demnitate Sociala, contabilizați la indicatorul de realizare 6S3 si pentru care se constata ameliorarea situației de vulnerabilitate la ieșirea din operațiune.
6S3	Persoane vulnerabile cu situația îmbunătățită la ieșirea din operațiune	Definiție: <i>Numărul persoanelor vulnerabile a căror situație s-a ameliorat la momentul ieșirii din operațiune. Situația persoanei vulnerabile se va evalua atât la momentul intrării, cât și la momentul ieșirii participantului din operațiune. În conformitate cu Legea asistenței sociale Nr. 292/2011 din 20 decembrie 2011 procesul de acordare a serviciilor sociale înglobează evaluarea ca etapă obligatorie înainte de demararea serviciilor sociale, cât și pe parcursul acordării acestora. Potrivit Legii nr. 197/2012, serviciile sociale înființate de furnizorii de servicii sociale, publici sau privați, trebuie să respecte standardele de calitate aprobate prin ordin al ministrului muncii și justiției sociale și, după caz, al conducătorilor autorităților administrației publice centrale care au atribuții de reglementare și/sau de organizare a anumitor tipuri de servicii sociale. Evaluarea se realizează pe bază de criterii obiective de către specialiști, conform normelor legale în vigoare sau, în lipsa acestora, pe baza metodologiei descrise de beneficiar în cererea de finanțare, metodologie care urmează să fie analizată în cadrul procesului de evaluare și selecție a proiectelor.</i> In contextul implementării mecanismului DLRC reprezintă numărul de persoane care au beneficiat de sprijin prin masuri de sprijin in cadrul operatiunilor finanțate in contextul acțiunii 1.5 definita conform Programului Incluziune si Demnitate Sociala, contabilizați la indicatorul de realizare EECO01 si pentru care se constata ameliorarea situatiei de vulnerabilitate la ieșirea din operațiune.	
6S3.1	Persoane vulnerabile cu situația îmbunătățită la ieșirea din operațiune (Roma)	Definiție: <i>Numărul persoanelor vulnerabile, aparținând etniei roma, a căror situație s-a ameliorat la momentul ieșirii din operațiune. Situația persoanei vulnerabile se va evalua atât la momentul intrării, cât și la momentul ieșirii participantului din operațiune. În conformitate cu Legea asistenței sociale Nr. 292/2011 din 20 decembrie 2011 procesul de acordare a serviciilor sociale înglobează evaluarea ca etapă obligatorie înainte de demararea serviciilor sociale, cât și pe parcursul acordării acestora. Potrivit Legii nr. 197/2012, serviciile sociale înființate de furnizorii de servicii</i>	

			<p><i>sociale, publici sau privați, trebuie să respecte standardele de calitate aprobate prin ordin al ministrului muncii și justiției sociale și, după caz, al conducătorilor autorităților administrației publice centrale care au atribuții de reglementare și/sau de organizare a anumitor tipuri de servicii sociale. Evaluarea se realizează pe bază de criterii obiective de către specialiști, conform normelor legale în vigoare sau, în lipsa acestora, pe baza metodologiei descrise de beneficiar în cererea de finanțare, metodologie care urmează să fie analizată în cadrul procesului de evaluare și selecție a proiectelor.</i></p> <p>In contextul implementării mecanismului DLRC reprezintă numărul de persoane, aparținând etniei roma, care au beneficiat de sprijin prin măsuri de sprijin în cadrul operațiunilor finanțate în contextul acțiunii 1.5 definită conform Programului Incluziune și Demnitate Socială, contabilizați la indicatorul de realizare EECO01.01 și pentru care se constată ameliorarea situației de vulnerabilitate la ieșirea din operațiune.</p>
FEDR	RCR71	Număr anual de utilizatori ai structurilor educaționale noi sau modernizate	<p><i>Definiție: Număr anual de elevi unici înregistrați care utilizează infrastructura școlară sprijinită. Pentru valorile atinse, calculul trebuie să fie realizat ex post, pe baza numărului și mărimii grupelor de copii care utilizează infrastructura, cel puțin odată pe parcursul anului de după finalizarea intervenției. Valoarea de bază se referă la numărul de utilizatori ai infrastructurii sprijinite estimat pentru anul de dinaintea demarării intervenției, fiind zero pentru infrastructurile nou construite. Indicatorul nu acoperă personalul didactic, părinții, personalul auxiliar sau oricare alte persoane care folosesc infrastructura.</i></p> <p><i>Indicatorul acoperă infrastructura școlară, cum sunt școlile care sunt nou construite sau modernizate, modernizarea neincluzând renovarea energetică sau întreținerea și reparațiile.</i></p> <p>In contextul implementării DLRC – reprezintă numărul de elevi unici înregistrați, care utilizează infrastructura socială dezvoltată prin operațiuni implementate în contextul acțiunii 1.1 definită conform Programului Incluziune și Demnitate Socială</p>
	6S6	Utilizatori anuali din comunitățile marginalizate urbane ai structurilor educaționale noi sau modernizate	<p><i>Definiție: Număr anual de elevi unici înregistrați, proveniți din zonele marginalizate, care utilizează infrastructura școlară sprijinită. Pentru valorile atinse, calculul trebuie să fie realizat ex post, pe baza numărului și mărimii grupelor de copii care utilizează infrastructura, cel puțin odată pe parcursul anului de după finalizarea intervenției.</i></p>

		<p><i>Valoarea de bază se referă la numărul de utilizatori ai infrastructurii sprijinite estimat pentru anul de dinaintea demarării intervenției, fiind zero pentru infrastructurile nou construite. Indicatorul nu acoperă personalul didactic, părinții, personalul auxiliar sau oricare alte persoane care folosesc infrastructura.</i></p> <p><i>Indicatorul acoperă infrastructura școlară, cum sunt școlile care sunt nou construite sau modernizate, modernizarea neincluzând renovarea energetică sau întreținerea și reparațiile.</i></p> <p>In contextul implementării DLRC – reprezintă numărul de elevi unici înregistrați, proveniți din zonele marginalizate, care utilizează infrastructura sociala dezvoltată prin operațiuni implementate in contextul acțiunii 1.1 definita conform Programului Incluziune și Demnitate Sociala</p>
6S9	Număr anual de utilizatori ai unităților de asistență socială noi sau modernizate	<p><i>Definiție: Numărul de persoane înregistrate, servite cel puțin o dată de infrastructura de îngrijire nouă sau modernizată, pe parcursul unui an după finalizarea intervenției. Valoarea de bază se referă la persoanele înregistrate, servite cel puțin o dată de infrastructura de îngrijire socială pe parcursul unui an înainte de demararea intervenției și poate fi zero pentru infrastructura nouă.</i></p> <p>In contextul implementării DLRC – reprezintă numărul de persoane, care utilizează infrastructura socială, alta decât locuințele sociale, dezvoltata prin operațiuni implementate în contextul acțiunii 1.2 definita conform Programului Incluziune si Demnitate Socială</p>
RCR67	Număr anual de utilizatori ai locuințelor sociale noi sau modernizate	<p><i>Definiție: Numărul de persoane care utilizează infrastructura socială de cazare nou construită sau modernizată pe parcursul unui an după finalizarea intervenției sprijinite. Calcularea trebuie realizată ex post pe baza numărului înregistrat al membrilor cazați ai gospodăriei. Valoarea de bază a indicatorului se referă la numărul de utilizatori ai infrastructurii sprijinite, estimat pentru anul anterior demarării intervenției și este zero pentru infrastructura nou construită.</i></p> <p>In contextul implementării DLRC – reprezintă numărul de persoane, care utilizează locuințele sociale, dezvoltate prin operațiuni implementate în contextul acțiunii 1.2 definită conform Programului Incluziune si Demnitate Sociala</p>

	6S7	Numărul de persoane relocate din comunitățile segregate în zonele convenționale	Definiție: <i>Numărul de persoane relocate din comunitățile marginalizate, pentru care au fost furnizate alternative de locuire și relocare adecvate în zone nesegregate, prin accesarea locuințelor sociale.</i>
--	-----	---	---